



ПРИКАЗ
10.09.2018

БОЕРЫК
01-05/240-пр

Казан ш.

Үзйөрешле машиналарны йөртү хокукына имтиханнар кабул итү һәм тракторчы-машина йөртүче таныклыгы бирү буенча дәүләт хезмәте күрсәтүнең административ регламентын раслау турында

«Дәүләт хезмәтләре һәм муниципаль хезмәтләр күрсәтүне оештыру турында» 2010 елның 27 июлендәге 210-ФЗ номерлы федераль закон, «Татарстан Республикасы дәүләт хакимияте башкарма органнары тарафыннан дәүләт хезмәтләре күрсәтүнең административ регламентларын эшләү һәм раслау тәртибен раслау турында һәм Татарстан Республикасы Министрлар Кабинетының аерым карарларына үзгәрешләр кертү хакында» 2010 елның 02 ноябрәндәге 880 номерлы Татарстан Республикасы Министрлар Кабинеты карары, 2011 елның 26 декабрәндәге 1064 номерлы Татарстан Республикасы Министрлар Кабинеты карары белән расланган Татарстан Республикасы Үзйөрешле машиналарның һәм башка төр техниканың техник торышына күзәтчелек идарәсе турында нигезләмә нигезендә,

БОЕРЫК БИРӨМ:

1. Үзйөрешле машиналарны йөртү хокукына имтиханнар кабул итү һәм тракторчы-машина йөртүче таныклыгы бирү буенча дәүләт хезмәте күрсәтүнең кушымтада бирелгән административ регламентын расларга.

2. Татарстан Республикасы Үзйөрешле машиналарның һәм башка төр техниканың техник торышына күзәтчелек идарәсенә «Татарстан Республикасы Үзйөрешле машиналарның һәм башка төр техниканың техник торышына күзәтчелек идарәсенә Үзйөрешле машиналарны йөртү хокукына имтиханнар кабул итү һәм тракторчы-машина йөртүче таныклыгы бирү буенча дәүләт хезмәте күрсәтүнең административ регламентын раслау турында» 2013 елның 24 июнендәге 01-05/100-пр номерлы боерыгын көчен югалткан дип танырга.

3. Теркәү, автоматлаштырылган рәвештә исәпкә алу һәм махсус эш секторына (М.Ш.Аймалетдинов) әлегә боерыкны «Интернет» мәгълүмат-телекоммуникация челтәрендә Татарстан Республикасы Хөкүмәте рәсми порталындагы Татарстан Республикасы Дәүләт техник күзәтчелек идарәсе сайтында, «Документлар» бүлегенә «Административ регламентлар» бүлекчәсендә урнаштырырга.

4. Бу боерык үтәлешен контрольдә тоту буенча үземне җаваплы итеп билгелим.

Башлык

Р.Р.Зыятдинов

Татарстан Республикасы Үзйөрешле машиналарның һәм башка төр техниканың техник торышына күзәтчелек идарәсенен 10.09.2018 № 01-05/240-пр боерыгы белән расланды

ҮЗЙӨРЕШЛЕ МАШИНАЛАРНЫ ЙӨРТҮ ХОКУКЫНА ИМТИХАННАР КАБУЛ ИТҮ ҺӘМ ТРАКТОРЧЫ-МАШИНА ЙӨРТҮЧЕ ТАНЫКЛЫГЫ БИРҮ БУЕНЧА ДӘҮЛӘТ ХЕЗМӘТЕ КҮРСӘТҮНЕҢ АДМИНИСТРАТИВ РЕГЛАМЕНТЫ

1. ГОМУМИ НИГЕЗЛӘМӘЛӘР

1.1. Әлеге Регламентта үзйөрешле машиналарны йөртү хокукына имтиханнар кабул итү һәм тракторчы-машина йөртүче (тракторчы) таныклыгы бирү буенча дәүләт хезмәте күрсәтүнең (алга таба – дәүләт хезмәте, Регламент) стандарты һәм тәртибе билгеләнә.

1.2. Дәүләт хезмәте алуучылар: физик затлар.

1.3. Дәүләт хезмәте күрсәтү буенча мөрәжәгать итүчеләр булып Регламентның 1.2 пунктында күрсәтелгән дәүләт хезмәтен алуучылар яисә аларның законлы вәкилләре (законнарда каралган очракларда) яки дәүләт хезмәтен алуучылардан билгеләнгән тәртиптә рәсмиләштерелгән ышанычнамә нигезендә эш йөртүгә вәкаләт алган затлар (алга таба – мөрәжәгать итүче) тора.

1.4. Дәүләт хезмәтен күрсәтү Татарстан Республикасы Үзйөрешле машиналарның һәм башка төр техниканың техник торышына күзәтчелек идарәсе (алга таба – Идарә), Татарстан Республикасы Дәүләт техник күзәтчелек идарәсенен территориаль бүлекләре (алга таба – Идарә бүлеге) тарафыннан гамәлгә ашырыла.

1.4.1. Идарәнең, Идарә бүлекләренең урнашкан урыны турында мәгълүмат, белешмә телефоннары, электрон почта адреслары Регламентның 2 нче кушымтасында күрсәтелде.

Идарәнең, Идарә бүлегенең эш графигы: көн саен, шимбә һәм якшәмбедән тыш, Идарә бүлегенең Идарәнең эчке тәртип кагыйдәләрендә билгеләнә торган эш сәгәтләрендә.

Гаризалар кабул итү графигы: көн саен, шимбә һәм якшәмбедән тыш, Идарәнең эчке тәртип кагыйдәләрендә билгеләнә торган эш сәгәтләрендә.

1.4.2. Дәүләт хезмәтен күрсәтү турында мәгълүмат урнаштырыла һәм күрсәтелә:

1) дәүләт хезмәте турында Татарстан Республикасының дәүләт телләрендә визуаль һәм текстлы мәгълүматны үз эченә алучы, Идарәнең һәм Идарә бүлекләренең мөрәжәгать итүчеләр белән эшләү бүлмәләрендә урнашкан дәүләт хезмәте турындагы мәгълүмат стендлары аша.

Мәгълүмат стендларында урнаштырыла торган мәгълүмат дәүләт хезмәте турында шушы Регламентның 1.1, 1.4.1, 2.1, 2.3, 2.4, 2.5, 2.8, 2.10, 2.11, 5.1 пунктларындагы (пунктчаларындагы) белешмәләрне үз эченә ала.

2) «Интернет» мәгълүмат-телекоммуникация челтәре аша:

- Идарәненң рәсми сайтында (<http://www.gtn.tatarstan.ru>);
- Татарстан Республикасы Дәүләт хезмәтләре һәм муниципаль хезмәтләр порталында (<http://www.uslugi.tatarstan.ru>);
- Дәүләт хезмәтләрененң һәм муниципаль хезмәтләрененң (функцияләрененң) бердәм порталында (<http://www.gosuslugi.ru/>);

3) Идарәгә һәм Идарә бүлекләренә телдән мөрәжәгать иткәндә (шәхсән яисә телефон аша);

4) Идарәгә һәм Идарә бүлекләренә язмача (шул исәптән электрон документ формасында) мөрәжәгать иткәндә (электрон адреслар Регламентның 2 нче кушымтасында күрсәтелде).

1.5. Дәүләт хезмәте күрсәтүненң хокукый нигезләре:

Россия Федерациясе Конституциясе;

Россия Федерациясе Салым кодексы (икенче кисәге) (алга таба – РФ Салым кодексы);

«Дәүләт хезмәтләре һәм муниципаль хезмәтләр күрсәтүне оештыру турында» 2010 елның 27 июлендәге 210-ФЗ номерлы федераль закон (алга таба – 210-ФЗ номерлы федераль закон), (Россия Федерациясе законнары жыйнагы, 2010, № 31, 4179 ст., кертелгән үзгәрешләрен исәпкә алып);

Министрлар Советы – Россия Федерациясе Хөкүмәтененң 1993 елның 13 декабрдәге 1291 номерлы карары белән расланган Россия Федерациясендә үзйөрешле машиналарның һәм башка төр техниканың техник торышына дәүләт күзәтчелеге турында нигезләмә (алга таба – РФдә үзйөрешле машиналарның һәм башка төр техниканың техник торышына дәүләт күзәтчелеге турында нигезләмә) (РФ Президенты һәм Хөкүмәте актлары жыйнагы, 1993, № 51, 4943 ст.) (кертелгән үзгәрешләрен исәпкә алып);

Россия Федерациясе Хөкүмәтененң 1999 елның 12 июлендәге 796 номерлы карары белән расланган Үзйөрешле машиналар белән эш итүгә кертү һәм тракторчы-машина йөртүче таныклыклары бирү кагыйдәләре (алга таба – Үзйөрешле машиналар белән эш итүгә кертү һәм тракторчы-машина йөртүче таныклыклары бирү кагыйдәләре) (Россия Федерациясе законнары жыйнагы, 1999, № 29, ст. 3759) (кертелгән үзгәрешләрен исәпкә алып);

Россия Федерациясе Авыл хужалыгы һәм азык-төлек министрлыгының 1999 елның 29 ноябрдәге 807 номерлы боерыгы белән расланган Үзйөрешле машиналар белән эш итүгә һәм тракторчы-машина йөртүче таныклары бирү кагыйдәләрен куллану тәртибе турында аңлатма (алга таба – Үзйөрешле машиналар белән эш итүгә һәм тракторчы-машина йөртүче таныклары бирү кагыйдәләрен куллану тәртибе турында аңлатма) (Российская газета, 2000, 22 феврал, кертелгән үзгәрешләрен исәпкә алып);

«Дәүләт түләүләре һәм муниципаль түләүләр турында дәүләт мәгълүмат системасын кертү тәртибен раслау турында» 2017 елның 12 маендагы 11н номерлы Федераль казначылык боерыгы (алга таба – 11н номерлы боерык) (Хокукый мәгълүматның рәсми интернет-порталы <http://www.pravo.gov.ru>, 2017, 25 июль, бастырып чыгару номеры: 00012017072500018);

Татарстан Республикасы Министрлар Кабинетының «Татарстан Республикасы

дәүләт хакимияте башкарма органнары тарафыннан дәүләт хезмәтләре күрсәтүнең административ регламентларын эшләү һәм раслау тәртибен раслау турында һәм Татарстан Республикасы Министрлар Кабинетының аерым карарларына үзгәрешләр кертү хакында» 2010 елның 02 ноябрәндәге 880 номерлы карары (алга таба – 880 номерлы ТР МК карары) («Татарстан Республикасы Министрлар Кабинеты карарлары һәм боерыклары һәм республика башкарма хакимияте органнары норматив актлары жыентыгы» журналы, 2010, № 46, 2144 ст., кертелгән үзгәрешләрен исәпкә алып);

Татарстан Республикасы Министрлар Кабинетының «Татарстан Республикасы Үзйөрешле машиналарның һәм башка төр техниканың техник торышына күзәтчелек идарәсе турында» 2011 елның 26 декабрәндәге 1064 номерлы карары (алга таба – Дәүләт техник күзәтчелек идарәсе турында нигезләмә, 1064 номерлы ТР МК карары) («Татарстан Республикасы Министрлар Кабинеты карарлары һәм боерыклары һәм республика башкарма хакимияте органнары норматив актлары жыентыгы» журналы, 2012, № 9, 0321 ст., кертелгән үзгәрешләрен исәпкә алып).

1.6. Бу регламентта түбәндәге терминнар һәм билгеләмәләр кулланыла:

тракторчы-машина йөртүче таныклыгы – машина төрләре буенча йөртүгә рөхсәт ителгән категорияләр нигезендә үзйөрешле машина йөртү хокукын бирә торган документ;

хосусый карточка – тракторчы-машина йөртүче белешмәләрен терки торган, шулай ук югалту, алмаштыру очракларында таныклау алуны раслый торган документ;

ДМТ ДМС – дәүләт һәм муниципаль түләүләр турында дәүләт мәгълүмат системасы.

Дәүләт техник күзәтчелек эксперты – Татарстан Республикасы Дәүләт техник күзәтчелек идарәсенә тракторларны һәм башка үзйөрешле техниканы исәпкә алу буенча программа тәминаты.

техник хата – дәүләт хезмәтен күрсәтүче орган тарафыннан жибәрелгән һәм документка (дәүләт хезмәте нәтижәсендә) кертелгән белешмәләренә, белешмәләр кертүгә нигез булган документлардагы белешмәләренә ярашсызлыгына китергән хата (язу, басма хата, грамматик яки арифметик хата);

дәүләт хезмәтләре һәм муниципаль хезмәтләр күрсәтү күпфункцияле үзәгенәң читтән торып эшләү урыны – дәүләт хезмәтләре һәм муниципаль хезмәтләр күрсәтү күпфункцияле үзәгенәң «Дәүләт хезмәтләре һәм муниципаль хезмәтләр күрсәтү күпфункцияле үзәкләре эшчәнлеген оештыру кагыйдәләрен раслау турында» 2012 елның 22 декабрәндәге 1376 номерлы Россия Федерациясә Хөкүмәте карары белән расланган Дәүләт хезмәтләре һәм муниципаль хезмәтләр күрсәтү күпфункцияле үзәкләре эшчәнлеген оештыру кагыйдәләренәң 34 пункты нигезендә Татарстан Республикасының шәһәр яки муниципаль район (шәһәр округы) авыл жирлегендә булдырылган территорияль аерымланган структур бүлекчәсе (офисы).

Бу Регламентта дәүләт хезмәтен күрсәтү турында гариза дигәндә (алга таба – гариза) дәүләт хезмәте күрсәтү турында гарызнамә аңлашыла (210-ФЗ номерлы федераль законның 2 статьясының 1 пункты). Гаризаның киңәш ителә торган рәвешә әлегә Регламентның 1 нче кушымтасында китерелдә.

2. Дәүләт хезмәте күрсәтү стандарты

Дәүләт хезмәте күрсәтү стандартына карата таләпнең аталышы	Стандартка карата таләпләр эчтәлеге	Дәүләт хезмәтен яки таләп билгели торган норматив акт
2.1. Дәүләт хезмәтенә аталышы	Үзйөрешле машиналарны йөртү хокукына имтиханнар кабул итү һәм тракторчы-машина йөртүче таныклыгы бирү.	РФдә үзйөрешле машиналарның һәм башка төр техниканың техник торышына дәүләт күзәтчелеге турында нигезләмәнең 5 п.; Үзйөрешле машиналарны йөртүгә рөхсәт һәм тракторчы-машина йөртүче таныклыклары бирү кагыйдәләре; Дәүләт техник күзәтчелек идарәсе турында нигезләмә
2.2. Дәүләт хезмәтен күрсәтүче башкарма хакимият органы аталышы	Территориаль бүлекләр исемдә Татарстан Республикасы Үзйөрешле машиналарның һәм башка төр техниканың техник торышына күзәтчелек идарәсе.	Дәүләт техник күзәтчелек идарәсе турында нигезләмә
2.3. Дәүләт хезмәтенә нәтижәсенә тасвирлама	Тракторчы-машина йөртүче таныклыгы бирү (бирүдән баш тарту).	Үзйөрешле машиналарны йөртүгә рөхсәт һәм тракторчы-машина йөртүче таныклыгы бирү кагыйдәләрен куллану турында аңлатмаларның 5

		бүлөгө
<p>2.4. Дәүлэт хезмәтен күрсәтү чоры, шул исәптән дәүлэт хезмәтен күрсәтүдә катнашучы оешмаларга мөрәжәгать итү зарурлыгын исәпкә алып, Россия Федерациясе законнарында туктатып тору мөмкинлеге каралган очракта дәүлэт хезмәте күрсәтүне туктатып тору чоры</p>	<p>Биш эш көне – әлеге Регламентның 2.5, 2.6 пунктларында күрсәтелгән барлык документлар тапшырылган очракта.</p> <p>Бер эш көне – югалганы (урланганы) яки тузуы, зыян күрүе яисә башка сәбәпләр аркасында алга таба куллану өчен яраксыз хәлгә килгән урынына алмашка тракторчы-машина йөртүче (тракторчы) таныклыгы бирү өчен, әгәр анда күрсәтелгән (яки аның бер өлешендәге) белешмәләрне визуаль билгеләве мөмкин булмаса, шулай ук фамилия, исем яки ата исеме үзгәртелүгә бәйле рәвештә дә.</p> <p>Дәүлэт хезмәте күрсәтү вакытын туктатып тору каралмаган.</p>	<p>Үзйөрешле машиналарны йөртүгә рөхсәт һәм тракторчы-машина йөртүче таныклыгы бирү кагыйдәләрен куллану турында аңлатмаларның 37 п.</p>
<p>2.5. Закон яисә бүтән норматив хокукый актлар нигезендә дәүлэт хезмәтен, шулай ук дәүлэт хезмәтен күрсәтү буенча кирәкле һәм мәжбүри булган хезмәтләрне күрсәтү өчен зарури булган, мөрәжәгать итүче тарафыннан тапшырылырга тиешле документларның тулы исемлеге, аларны, шул исәптән электрон рәвештә, мөрәжәгать итүче тарафыннан алу ысуллары, аларны тапшыру тәртибе</p>	<ol style="list-style-type: none"> 1) гариза (1 нче кушымта); 2) мөрәжәгать итүченең шәхесен таныклаучы документ; 3) медицина белешмәсе; 4) укыганлык турында документ; 5) тракторчы-машина йөртүче таныклыгы, әгәр элегрәк бирелгән булса; 6) 3x4 см фото – 2 данә, сул як почмагы тонык кәгазьдә (таныклык Дәүлэт техник күзәтчелек органнарында автомат әзерләнгән очраклардан тыш); 7) йөртүче таныклыгы («AII», «AIII», «AIV» категорияләре буенча үзйөрешле машиналар йөртү хокукын алу өчен – мәжбүри, ә калган очракларда – булган очракта); 8) яраксыз хәлгә килгән таныклык, яки алмаштыра торган таныклык (булган очракта); 9) фамилияне, исемне, ата исемен үзгәртүне раслый торган документлар (фамилия, исем яки ата исеме үзгәртелү факты булганда); 10) урлау фактын раслаучы документлар (урлау факты булган 	<p>Үзйөрешле машиналарны йөртүгә рөхсәт һәм тракторчы-машина йөртүче таныклыклары бирү кагыйдәләренен 15 п., Үзйөрешле машиналарны йөртүгә рөхсәт һәм тракторчы-машина йөртүче таныклыгы бирү кагыйдәләрен куллану турында аңлатмаларның 19 п.</p>

	<p>очракта).</p> <p>Дәүләт хезмәте алу буенча гариза кәгазен мөрәжәгать итүче Идарә бүлегенә шәхсэн мөрәжәгать иткәндә алырга мөмкин. Гариза кәгазенә электрон рәвешә Идарәнен рәсми сайтында урнаштырылган.</p> <p>Гариза һәм аңа теркәлә торган документлар мөрәжәгать итүче тарафыннан кәгаздә яисә почта аша хат итеп тапшырылырга (жибәрелергә) мөмкин.</p> <p>Гариза һәм документлар шулай ук мөрәжәгать итүче тарафыннан көчәйтелгән квалификацияле электрон имза белән имзаланган электрон документ рәвешендә, гомуми файдаланудагы мәгълүмат-телекоммуникация челтәрләре аша, шул исәптән «Интернет» челтәре аша да, тапшырылырга (жибәрелергә) мөмкин.</p>	
<p>2.6. Норматив хокукый актлар нигезендә дәүләт хезмәте күрсәтү өчен зарури булган, дәүләт органнары, жирле үзидарә органнары һәм бүтән оешмалар карамагындагы һәм мөрәжәгать итүче аларны тапшырырга хокуклы булган документларның тулы исемлеге, шулай ук, шул исәптән электрон рәвештә, мөрәжәгать итүче тарафыннан аларны алу ысуллары, аларны тапшыру тәртибе; әлегә документлар белән эш итүче дәүләт органы,</p>	<ol style="list-style-type: none"> 1. Дәүләт пошлинасын түләү турында белешмәләр (Федераль казначылыкның Татарстан Республикасы буенча идарәсе). 2. Эчке эшләр министрлыгының Татарстан Республикасы буенча ЮХИДИ идарәсеннән транспорт чараларын йөртү хокукының алынуы (алынмавы) турында белешмә. <p>Мөрәжәгать итүче тапшырырга хокуклы булган документларны алу ысуллары һәм тапшыру тәртибе шушы Регламентның 2.5 пункттында билгеләнде.</p> <p>Мөрәжәгать итүчедән югарыда санап үтелгән, дәүләт органнары, жирле үзидарә органнары һәм башка оешмалар карамагында булган документларны таләп итү тыела.</p>	<p>Үзйөрешле машиналарны йөртүгә рөхсәт һәм тракторчы-машина йөртүче таныклыклары бирү кагыйдәләренәң 15 п., Үзйөрешле машиналарны йөртүгә рөхсәт һәм тракторчы-машина йөртүче таныклыгы бирү кагыйдәләрен куллану турында аңлатмаларның 19, 20 п.</p>

<p>жирле үзидарэ органы яисэ оешма</p>		
<p>2.7. Дәүләт хезмәте күрсәтү буенча, норматив хокукый актларда каралган очрактарда, алар белән килештерү таләп ителә торган һәм бу гамәл дәүләт хезмәтен күрсәтүче башкарма хакимият органы тарафыннан гамәлгә ашырыла торган дәүләт хакимияте органнарының һәм аларның структур бүлекчәләренең исемлеге</p>	<p>Килештерү таләп ителми</p>	
<p>2.8. Дәүләт хезмәте күрсәтү өчен зарури документларны кабул итүдән баш тарту нигезләренең тулы исемлеге</p>	<p>1. Әлеге Регламентның 2.5 пункттында күрсәтелгән документлар исемлегендә күрсәтелгән документның тапшырылмавы. 2. Чистартылган яисә өстәп язылган, сүзләре сызылган яисә сөйләшенмәгән төзәтүләре булган, шулай ук карандаш белән тутырылган документлар.</p>	<p>Үзйөрешле машиналарны йөртүгә рөхсәт һәм тракторчы-машина йөртүче таныклыктары бирү кагыйдәләренең 15 п., Үзйөрешле машиналарны йөртүгә рөхсәт һәм тракторчы-машина йөртүче таныклыгы бирү кагыйдәләрен куллану турында аңлатмаларның 19, 20 п.</p>
<p>2.9. Дәүләт хезмәте күрсәтүне</p>	<p>Дәүләт хезмәтен туктатып тору өчен нигезләр каралмаган.</p>	<p>Үзйөрешле машиналарны</p>

<p>туктатып тору яисә дәүләт хезмәте күрсәтүдән баш тарту нигезләренәң тулы исемлегә</p>	<p>Дәүләт хезмәтен күрсәтүдән баш тарту нигезе булып түбәндәгеләр тора:</p> <ul style="list-style-type: none"> – әлеге Регламентның 2.5 пункттында каралган документларның тулы күләмдә тапшырылмавы; – тракторчы-машина йөртүче таныклығы бирү өчен дәүләт пошлинасын түләү турында мәгълүматның булмавы; – гаризада күрсәтелгән мәгълүматларның гаризага теркәлә торган документларда булган мәгълүматларга туры килмәве; – имтихан тапшыруның тискәре нәтижәләре; – транспорт чаралары йөртү хокукына таныклыкның алынуы. <p>Саналган очрактарда тракторчы-машина йөртүче таныклығы бирелми.</p>	<p>йөртүгә рөхсәт һәм тракторчы-машина йөртүче таныклығы бирү кагыйдәләрен куллану турында аңлатмаларның 19, 20, 23, 25 п.п.</p>
<p>2.10. Дәүләт хезмәтен күрсәткән өчен алына торган дәүләт пошлинасын яки бүтән төрле түләүне алу тәртибе, аның күләме һәм алыну нигезләре</p>	<p>Үзйөрешле машиналарны йөртү хокукына тракторчы-машина йөртүче (тракторчы) таныклығын бирү өчен дәүләт пошлинасы түләнә:</p> <ul style="list-style-type: none"> кәгазь нигезендәге сарыф материалларыннан эшләнә торганы өчен – 500 сум; пластик нигезендәге сарыф материалларыннан эшләнә торганы өчен – 2000 сум. <p>Үзйөрешле машиналарны йөртү хокукына вакытлыча тракторчы-машина йөртүче (тракторчы) таныклығын бирү өчен 500 сум күләмдә дәүләт пошлинасы түләнә.</p> <p>Югалганы яки яраксыз хәлгә килгәнә урынына алмаш итеп бирелә торган үзйөрешле машиналарны йөртү хокукына тракторчы-машина йөртүче (тракторчы) таныклығын бирү өчен 500 сум күләмдә дәүләт пошлинасы түләнә.</p> <p>Дәүләт хезмәте күрсәтү нәтижәсендә бирелгән, орган һәм (яки) вазыйфаи зат гаебе белән жибәрелгән хаталарны төзәтү өчен жибәрелгән документка үзгәрешләр керткән очракта, мөрәжәгать</p>	<p>РФ Салым кодексының 333,33 ст.</p>

	итүчедән түләү алынмый.	
2.11. Дәүләт хезмәте күрсәтү өчен кирәкле һәм зарури булып саналучы хезмәтләрне күрсәтү өчен түләү алу тәртибе, аның күләме һәм алу нигезләре, мондый түләү күләмен хисаплау методикасы турында мәгълүматны да кертеп	Зарури һәм мәжбүри хезмәтләр күрсәтү таләп ителми.	
2.12. Дәүләт хезмәтен күрсәтү турындагы гаризаны тапшырганда яисә мондый хезмәтләр күрсәтүнең нәтижеләрен алганда чиратта көтүнең максималь вакыты	<p>Дәүләт хезмәте күрсәтүгә документлар тапшыру чират булганда – 15 минуттан артык түгел.</p> <p>Дәүләт хезмәтенең нәтижәсен алганда чиратта көтүнең максималь вакыты 15 минуттан артырга тиеш түгел.</p> <p>Дәүләт хезмәтен алучы аерым категорияләр өчен чират билгеләнмәгән.</p>	
2.13. Мөрәжәгать итүченең дәүләт хезмәте күрсәтү турында электрон формада гарызнамәсен теркәү чоры	<p>Гаризаны һәм документларны тапшырган көнне.</p> <p>Ял (бәйрәм) көнендә электрон рәвештә килгән гарызнамә ял (бәйрәм) көненнән соң килүче эш көнендә теркәлә.</p>	
2.14. Дәүләт хезмәте күрсәтелә торган биналарга, мөрәжәгать итүчеләрнең көтү һәм аларны кабул итү урыннарына карата, шул исәптән аталган объектларның инвалидларны социаль яклау турында Россия Федерациясе законнары	<p>Дәүләт хезмәтен күрсәтү янгына каршы система һәм янгын сүндерү системасы, документларны рәсмиләштерү өчен кирәкле мебель, мәгълүмат стендлары белән тәэмин ителгән биналарда гамәлгә ашырыла.</p> <p>Инвалидлар өчен хезмәт күрсәтелә торган урынга киртәләрсез үтеп керү, шул исәптән объектларга каршылыкларсыз үтеп керү һәм чыгу мөмкинлеге, шулай ук, хезмәт күрсәтелә торган урынга үтеп керү максатларында, объект буенча мөстәкыйль хәрәкәт итү</p>	

<p>нигезендә инвалидлар өчен файдалану мөмкинлеген тәэмин итүгә, мондый хезмәтләр күрсәтү турында визуаль, текстлы һәм мультимедияле мәгълүматлар урнаштыруга һәм рәсмиләштерүгә карата таләпләр</p>	<p>мөмкинлеге тәэмин ителә. Дәүләт хезмәтен күрсәтү турында визуаль, текстлы һәм мультимедияле мәгълүмат мөрәжәгать итүчеләр өчен уңайлы урыннарда, шул исәптән инвалидларның чикләнгән мөмкинлекләрен исәпкә алып урнаштырыла.</p>	
<p>2.15. Дәүләт хезмәтенен үтемле һәм сыйфатлы булу күрсәткечләре, шул исәптән дәүләт хезмәте күрсәтелгәндә мөрәжәгать итүченең вазыйфаи затлар белән бәйләнешкә кергән очраклары саны һәм аларның дәвамлылыгы, дәүләт хезмәтен дәүләт хезмәтләре һәм муниципаль хезмәтләр күрсәтүнең күпфункцияле үзәкләрендә, дәүләт хезмәтләре һәм муниципаль хезмәтләр күрсәтүнең күпфункцияле үзәкләренең читтән торып эшләү урыннарында алу</p>	<p>Дәүләт хезмәте күрсәтүнең үтемле булу күрсәткечләре түбәндәгеләрдән гыйбарәт: Идарә биналарының жәмәгать транспортыннан файдалану зонасында урнашуы; кирәкле санда белгечләр, шулай ук мөрәжәгать итүчеләрдән документлар кабул итү гамәлгә ашырыла торган урыннар булуы; дәүләт хезмәте күрсәтелә торган биналарның инвалидлар өчен үтемле булуы; мәгълүмат стендларында, «Интернет» челтәрендә, Идарәнең рәсми сайтында дәүләт хезмәтен күрсәтү ысуллары, тәртибе, вакытлары турында тулы мәгълүмат булу; электрон рәвештә гариза тапшыру мөмкинлеге; инвалидларга бүтән затлар белән бертигез дәрәжәдә хезмәтләр алуга комачау итүче киртәләргә жинүдә ярдәм күрсәтү; Дәүләт хезмәте күрсәтүнең сыйфатлы булу күрсәткечләре түбәндәгеләрдән гыйбарәт:</p>	

<p>мөмкинлеге, дәүләт хезмәте күрсәтү барышы турында мәгълүмат алу мөмкинлеге, шул исәптән мәгълүмат-коммуникация технологияләреннән файдаланып.</p>	<p>документларны кабул итү һәм карау чорлары саклану; дәүләт хезмәте нәтижәсен алу чоры саклану; Идарә белгечләрененң әлеге Регламентны бозуына нигезле шикаятьләрененң булмавы; мөрәжәгать итүчененң Идарә белгечләре белән бәйләнешкә керү күләме; дәүләт хезмәте күрсәтү өчен кирәкле документларны тапшырганда, турыдан-туры – бер мәртәбәдән артык түгел (консультацияләрне исәпкә алмыйча); Дәүләт хезмәте күрсәтелгәндә мөрәжәгать итүчененң Бүлек белгече белән бер мәртәбә бәйләнешкә керү вакыты 15 минуттан артмый. Дәүләт хезмәтләре һәм муниципаль хезмәтләр күрсәтүненң күпфункцияле үзәге аша, күпфункцияле үзәкненң читтән торып эшләү урыннары аша дәүләт хезмәтен күрсәтү буенча гариза тапшыруны кертәп, дәүләт хезмәте дәүләт хезмәтләре һәм муниципаль хезмәтләр күрсәтүненң күпфункцияле үзәге аша күрсәтелми. Дәүләт хезмәте күрсәтү барышы турында мәгълүмат мөрәжәгать итүче тарафыннан http://www.gtn.tatarstan.ru сайтынан, Дәүләт хезмәтләрененң һәм муниципаль хезмәтләрененң бердәм порталыннан http://www.uslugi.tatarstan.ru алынырга мөмкин.</p>	
<p>2.16. Дәүләт хезмәтен электрон рәвештә күрсәтү үзенчәлекләре</p>	<p>Дәүләт хезмәте күрсәтү турында электрон рәвештә гаризаны, алга таба документларның төп нөсхәләрен тапшыру юлы белән, Дәүләт хезмәтләре һәм муниципаль хезмәтләр порталы, Идарәненң рәсми сайты аша тапшыру мөмкинлеге бар.</p>	

3. Административ процедураларның (гамәлләрнең) составы, эзлеклелеге һәм вакытлары, аларны үтәү тәртибенә карата таләпләр, шул исәптән административ процедураларны (гамәлләрне) электрон рәвештә башкару үзенчәлекләре, шулай ук административ процедураларны дәүләт хезмәтләре һәм муниципаль хезмәтләр күрсәтүнең күпфункцияле үзәге, күпфункцияле үзәкнең читтән торып эшләү урыннарында башкару үзенчәлекләре

3.1. Дәүләт хезмәтен күрсәткәндә гамәлләрнең эзлеклелегенә тасвирлама.

3.1.1. Дәүләт хезмәтен күрсәтү түбәндәге процедураларны үз эченә ала:

мөрәжәгать итүчене консультацияләү, мөрәжәгать итүчегә ярдәм күрсәтү, шул исәптән гариза төзү өлешендә

тапшырылган документларны тикшерү;

гаризаны кабул итү һәм теркәү;

ведомствоара гарызнамәләр формалаштыру һәм дәүләт хезмәтен күрсәтүдә катнашучы органнарга жибәрү;

дәүләт хезмәте күрсәтү турында карар кабул итү;

мөрәжәгать итүчегә дәүләт хезмәте нәтижәсен бирү;

техник хатаны төзәтү.

3.1.2. Дәүләт хезмәте күрсәтү буенча гамәлләрнең эзлеклелеге турында блок-схема әлеге Регламентның 3 нче кушымтасында күрсәтелде.

3.2. Мөрәжәгать итүчене консультацияләү, мөрәжәгать итүчегә ярдәм күрсәтү, шул исәптән гариза төзү өлешендә.

Мөрәжәгать итүче дәүләт хезмәтен алу тәртибе турында консультацияләр алу өчен шәхсән, телефон һәм (яисә) электрон почта аша Идарәгә һәм/яки Идарә бүлекләренә мөрәжәгать итә.

Идарәнең һәм/яки Идарә бүлекләрененң белгече, мөрәжәгать итүченең мөрәжәгать итү ысулына карап, тапшырыла торган документларның формасы һәм эчтәлегенә буенча һәм дәүләт хезмәтен алу өчен башка мәсьәләләрдә мөрәжәгать итүчене консультацияли, зарурлык булганда гаризаны рәсмиләштерүдә ярдәм күрсәтә.

Шушы пунктта билгеләнә торган процедуралар мөрәжәгать итүче мөрәжәгать иткән көнне гамәлгә ашырыла.

Процедураларның нәтижәсе: тапшырыла торган документларның формасы һәм эчтәлегенә буенча һәм дәүләт хезмәтен алу өчен башка мәсьәләләрдә мөрәжәгать итүчене консультацияләү, зарурлык булганда гаризаны рәсмиләштерүдә ярдәм күрсәтү.

3.3. Мөрәжәгать итүче тарафыннан шәхсән кәгазьдә яисә электрон рәвештә Татарстан Республикасы Дәүләт хезмәтләре һәм муниципаль хезмәтләр порталы аша Идарә бүлегенә, әлеге Регламентның 2.5 пунктына туры китереп документларны теркәп, тракторчы-машина йөртүче таныклыгы бирү турында гариза тапшырыла.

3.4. Идарә бүлегененң баш дәүләт инженер-инспекторы тарафыннан түбәндәгеләр гамәлгә ашырыла:

документларны кабул итә;

документларны әлеге Регламентның 2.5 пунктында күрсәтелгән таләпләргә җавап бирү-бирмәве предметына тикшерә;

Документларны кабул итүдән баш тарту буенча әлеге Регламентның 2.8 пунктында каралган нигезләр булган очракта, баш дәүләт инженер-инспекторы мөрәҗәгать итүчегә гаризаны теркәү буенча каршылыклар булуы турында хәбәр итә һәм документны кайтарып бирү сәбәпләрен аңлатып, аңа документларны кайтарып бирә.

Шушы пунктта билгеләнә торган процедуралар мөрәҗәгать итүче мөрәҗәгать иткән көнне гамәлгә ашырыла.

Процедураның нәтижәсе: гаризаны теркәү яисә документларны кабул итүдән баш тарту.

3.5. Тапшырылган документларны тикшергәннән соң баш дәүләт инженер-инспекторы ведомствоара электрон хезмәттәшлек системасы ярдәмендә электрон формада гарызнамәләр җибәрә:

дәүләт пошлинасын түләү турында белешмәләр бирү турында Федераль казначылыкның Татарстан Республикасы буенча идарәсенә;

транспорт чараларын йөртү хокукының алынмаган булуы турында белешмәләр бирү турында Эчке эшләр министрлыгының Татарстан Республикасы буенча ЮХИДИ идарәсенә.

Шушы пунктта билгеләнә торган процедуралар мөрәҗәгать итүче мөрәҗәгать иткән көнне гамәлгә ашырыла.

Процедураларның нәтижәсе: электрон формада җибәрелгән ведомствоара гарызнамә.

3.6. Федераль казначылыкның Татарстан Республикасы буенча идарәсеннән һәм Эчке эшләр министрлыгының Татарстан Республикасы буенча ЮХИДИ идарәсеннән мәгълүматлар алынганнан соң Идарәнең баш дәүләт инженер-инспекторы тарафыннан теория имтиханын тапшыруның урынын һәм вакытын билгеләү турында яисә, баш тарту сәбәпләрен күрсәтеп, дәүләт хезмәте күрсәтүдән баш тарту турында карар кабул ителә.

Әлеге пунктта билгеләнә торган процедура гарызнамәләргә җаваплар килгән көнне гамәлгә ашырыла.

Процедураның нәтижәсе: гарызнамәгә җавап нәтижәсе булган, Идарә бүлегенә җибәрелгән документлар, белешмәләр, теория имтиханын уздыру турында баш дәүләт инженер-инспекторы тарафыннан кабул ителгән карар.

3.7. Идарәнең баш дәүләт инженер-инспекторы тарафыннан билгеләнгән көнне билетлар буенча теория имтиханы кабул ителә, анда түбәндәге сораулар була:
машиналарны куркынычсыз эксплуатацияләү буенча;
машиналарны һәм җайланмаларны эксплуатацияләү буенча;
юл йөрү кагыйдәләре буенча.

Хәрби Көчләрнең һәм Россия Федерациясенә башка гаскәрләренең йөртүче таныклыгына яки механик-йөртүче таныклыгына ия булган затлар юл йөрү кагыйдәләре буенча имтиханнан азат ителә.

Теория имтиханын тапшырмаган кандидат, гамәли имтиханга кертелми. Бу очракта дәүләт инженер-инспекторы тарафыннан 7 көннән соң имтиханны кабат тапшыру көне билгеләнә.

Теория имтиханын тапшырган кандидатлар өчен дәүләт инженер-инспекторы тарафыннан үзйөрешле машинаны йөртү буенча гамәли имтихан алына, ике этап буенча:

1 этап – юлладрдан ябык мәйданда яки трактодромда;

2 этап – реаль шартларда махсус маршрутта.

Гамәли имтиханны өч мәртәбә рәтән тапшырмаган кандидат, киләсе имтиханга бары тик йөртү буенча өстәмә өйрәтүләр узганнан соң гына кертелә. Имтиханнарны кабат тапшыру көне дәүләт инженер-инспекторы тарафыннан жиде көннән соң билгеләнә.

Имтиханнарның нәтижәләре дәүләт инженер-инспекторы тарафыннан беркетмәгә кертелә.

Әлеге пунктта билгеләнә торган процедура билгеләнгән көнне гамәлгә ашырыла.

Процедураның нәтижәсе: имтихан уздыру, имтихан кабул итү беркетмәсе.

3.8. Баш дәүләт инженер-инспекторы тарафыннан беркетмә нигезендә имтихан тапшырган кандидатка үзйөрешле машиналар йөртү хокукына тракторчы-машина йөртүче таныклығы рәсмиләштерелә. Таныклыкның сериясе һәм номеры тракторчы-машина йөртүче таныклыктары бирү реестрына кертелә.

Имтихан тапшырган кандидат тракторчы-машина йөртүче таныклыктары бирү реестрына кул куйдыртып үзйөрешле машиналар йөртү хокукына тракторчы-машина йөртүче таныклығы яки, алга таба имтихан тапшырмыйча тракторчы-машина йөртүче таныклығына алмаштырып, 2 айга кадәр срок белән эш тәҗрибәсе узу өчен вакытлыча таныклык ала.

Әлеге пунктта билгеләнә торган процедура аннан алдагы процедура тәмамланган вакыттан башлап имтиханнар уздырылганнан соң гамәлгә ашырыла.

Процедураның нәтижәсе: мөрәжәгать итүчегә кул куйдыртып тракторчы-машина йөртүче таныклығын бирү.

3.9. Гамәлдә булган срогында тракторчы-машина йөртүче таныклығы югалган очракта яңа таныклык әлеге таныклыкны рәсмиләштергән Идарә бүлеге тарафыннан гражданның яки аның вәкиленең гаризасы буенча, Идарә бүлегенә дәүләт пошлинасының түләнүе турында мәгълүмат килгәч бирелә.

Мөрәжәгать итүче тарафыннан шәхсән кәгазьдә яисә электрон формада Татарстан Республикасы Дәүләт хезмәтләре һәм муниципаль хезмәтләр порталы аша югалган тракторчы-машина йөртүче таныклығы урынына яңасын бирү турында гариза тапшырыла.

Югалганы урынына яңа тракторчы-машина йөртүче таныклығын бирү теркәлгән гариза нигезендә гамәлгә ашырыла.

Баш дәүләт инженер-инспекторы:

югалганы урынына яңа тракторчы-машина йөртүче таныклығын бирү турында гаризаны кабул итә һәм гаризаларны теркәү журналында (1 нче кушымта) терки;

Баш дәүләт инженер-инспекторы мөрәжәгать итүчегә гаризада күрсәтелгән ысул белән документның эзер булуы турында хәбәр итә.

Шушы пунктта билгеләнә торган процедуралар гаризаны теркәгәннән соң бер көн эчендә башкарыла.

Процедураның нәтижәсе: тракторчы-машина йөртүче таныклығын биерү.

3.12. Техник хаталарны төзәтү.

Мөрәжәгать итүче тарафыннан шәхсән кәгазьдә яисә электрон формада Татарстан Республикасы Дәүләт хезмәтләре һәм муниципаль хезмәтләр порталы аша баш дәүләт инженер-инспекторы тарафыннан жиберелгән һәм документка кертелгән белешмәләрнең ярашсызлыгына китергән техник хаталарны (язу, басма хаталарны, грамматик яки арифметик ялгышларны) бетерү турында гариза тапшырыла.

Үзгәртеп рәсмиләштерү эше мөрәжәгать итүчегә дәүләт хезмәтенә нәтижәсе буларак баш дәүләт инженер-инспекторы тарафыннан бирелгән, техник хатасы булган документны теркәп теркәүгә алынган гариза нигезендә гамәлгә ашырыла.

Баш дәүләт инженер-инспекторы:

- 1) техник хатаны төзәтү турында гаризаны кабул итә һәм гаризаларны теркәү журналында (1 нче кушымта) терки;
- 2) техник хатасы булган документны үзгәртеп рәсмиләштерә.

Баш дәүләт инженер-инспекторы мөрәжәгать итүчегә гаризада күрсәтелгән ысул белән үзгәртеп рәсмиләштерелгән документ турында хәбәр итә.

Шушы пунктта билгеләнә торган процедуралар гаризаны теркәгәннән соң бер көн эчендә башкарыла.

Процедураның нәтижәсе: техник хатаны төзәтү турында кабул ителгән һәм теркәлгән гариза, үзгәртеп рәсмиләштерелгән документ.

3.13. Дәүләт хезмәте күпфункцияле үзәк аша, күпфункцияле үзәкнең читтән торып эшләү урыннары аша күрсәтелми.

4. Дәүләт хезмәте күрсәтүне тикшереп тору тәртибе һәм рәвешләре

4.1. Дәүләт хезмәте күрсәтүнең административ процедураларында билгеләнгән гамәлләрнең эзлеклелеге саклануны даими рәвештә тикшереп тору Идарә башлыгы, Идарә бүлегендәге вазыйфай затлар тарафыннан әлеге Регламент нигезләмәләренә үтәлүенә һәм башкарылуына тикшерүләр үткәрү юлы белән гамәлгә ашырыла.

4.2. Дәүләт хезмәте күрсәтүне тикшерүдә тоту Идарәнең вазыйфай затлары тарафыннан гамәлгә ашырыла. Тикшерүдә тотуны гамәлгә ашыручы вазыйфай затларның вәкаләтләре Идарә бүлекләре турындагы нигезләмәләрдә һәм вазыйфай регламентларда билгеләнә.

Дәүләт хезмәте күрсәтүнең тулы һәм сыйфатлы булу-булмавын тикшереп тору тикшерүләр уздыруны, дәүләт хезмәте күрсәтү өчен җаваплы булган вазыйфай затларның гамәлләренә (гамәл кылмавына) карата шикәятләрдән торучы мөрәжәгатьләрне карауны, алар буенча карарлар кабул итүне һәм җаваплар эзерләүне үз эченә ала.

Административ процедуралар үтөлешен тикшереп тору рәвешләре түбәндәгеләргә карата тикшерүләр уздырудан гыйбарәт:

эшнең алып барылуына;

документларны карап тикшерү нәтижәләренең законнардагы (Регламенттагы) таләпләргә туры килү-килмәвенә;

документларны кабул итүнең чорлары һәм тәртибе саклануга;

дәүләт хезмәте күрсәтелгәндә нәтижәләр тапшыру чорлары һәм тәртибе саклануга.

Тикшерүләрне үткәру ешлыгы планлы характерга (эш планнары нигезендә гамәлгә ашырыла) һәм планнан тыш характерга (мөрәжәгать итүченең конкрет мөрәжәгәте буенча) ия.

4.3. Уздырылган тикшерүләр нәтижәсендә мөрәжәгать итүчеләрнең хокуклары бозылу очраклары ачыкланган очракта, дәүләт хезмәте күрсәтү өчен җаваплы булган, гаепле дип танылган вазыйфай затлар Россия Федерациясе законнарында билгеләнгән тәртиптә җаваплылыкка тартыла.

4.4. Гражданныр, аларның берләшмәләре һәм оешмалары тарафыннан дәүләт хезмәте күрсәтелүне тикшерүдә тоту дәүләт хезмәте күрсәткәндә Идарә (бүлек) эшчәнлегенең ачык булуы, дәүләт хезмәте күрсәтү тәртибе турында тулы, актуаль һәм төгәл мәгълүматны алу һәм дәүләт хезмәте күрсәтү процессында мөрәжәгатьләрне (шикаятьләрне) судка кадәр тәртиптә карап тикшерү мөмкинлеге аша гамәлгә ашырыла.

5. Дәүләт хезмәте күрсәтүче органның карарларына һәм гамәлләренә (гамәл кылмавына), шулай ук андагы дәүләт хезмәте күрсәтүче вазыйфай затның яисә дәүләт граждан хезмәткәренең карарларына һәм гамәлләренә (гамәл кылмавына) мөрәжәгать итүче тарафыннан судка кадәр (судтан тыш) шикаять белдерү тәртибе

5.1. Мөрәжәгать итүчеләр судка кадәр тәртиптә Идарә (Идарә бүлекләренең) дәүләт хезмәте күрсәтүдә катнашучы хезмәткәрләренең гамәлләренә (гамәл кылмавына) карата Идарә башлыгына шикаять белдерү хокукына ия.

Идарә бүлеге башлыгының карарларына, гамәлләренә (гамәл кылмавына) карата шикаятьләр Идарәгә Идарә башлыгы урынбасары яисә башлык исеменә тапшырыла.

Идарә башлыгы урынбасары (Идарә башлыгы) карарларына, гамәлләренә (гамәл кылмавына) шикаятьләр Татарстан Республикасы Министрлар Кабинетына белдереләргә мөмкин.

5.2. Мөрәжәгать итүче, шул исәптән түбәндәге очракларда да, шикаять белән мөрәжәгать итә ала:

- 1) дәүләт хезмәте күрсәтү турында гаризаны теркәү вакыты бозылганда;
- 2) дәүләт хезмәте күрсәтү чоры бозылганда;

3) мөрәжәгать итүчедән дәүләт хезмәте күрсәтү буенча Россия Федерациясе норматив хокукый актларында, Татарстан Республикасы норматив хокукый актларында каралмаган документлар таләп ителгәндә;

элегә пунктның 3 пунктчасы 2018 елның 18 октябрәнән башлап түбәндәге редакциядә бәян ителә:

«3) мөрәжәгать итүчедән Россия Федерациясе норматив хокукый актларында, Татарстан Республикасы норматив хокукый актларында дәүләт хезмәтен күрсәтү өчен тапшырылуы яки гамәлгә ашырылуы каралмаган документларны яки мәгълүматларны яисә гамәлләр башкаруны таләп иткәндә;»;

4) дәүләт хезмәте күрсәтү буенча тапшырылырга тиешле, Россия Федерациясе норматив хокукый актларында, Татарстан Республикасы норматив хокукый актларында каралган документларны мөрәжәгать итүчедән кабул итеп алудан баш тартканда;

5) дәүләт хезмәте күрсәтүдән баш тартканда, әгәр федераль законнарда һәм алар нигезендә кабул ителгән Россия Федерациясенен бүтән норматив хокукый актларында, Татарстан Республикасы законнарында һәм бүтән норматив хокукый актларында баш тарту нигезләре каралмаган булса;

6) дәүләт хезмәте күрсәткәндә мөрәжәгать итүчедән Россия Федерациясе норматив хокукый актларында, Татарстан Республикасы норматив хокукый актларында каралмаган түләү таләп ителгәндә;

7) дәүләт хезмәте күрсәтүче орган, дәүләт хезмәте күрсәтүче органдагы вазыйфай зат дәүләт хезмәте күрсәтү нәтижәсендә тапшырылган документларда үзләре тарафыннан жибәрелгән язу һәм басма хаталарын төзәтүдән баш тарткан очракта яисә мондый төзәтүләрнең билгеләнгән вакыты бозылганда;

8) дәүләт хезмәте күрсәтү нәтижәләре буенча документларны бирү срогы яисә тәртибе бозылганда;

9) дәүләт хезмәте яисә муниципаль хезмәт күрсәтүне туктатып торганда, әгәр федераль законнарда һәм алар нигезендә кабул ителгән Россия Федерациясенен бүтән норматив хокукый актларында, Татарстан Республикасы законнарында һәм норматив хокукый актларында туктатып тору өчен нигезләр каралмаган булса;

10) дәүләт хезмәте күрсәтелгәндә дәүләт хезмәтен күрсәтү өчен кирәкле документларны беренче мәртәбә кабул иткәндә яисә яисә, «Дәүләт хезмәтләре һәм муниципаль хезмәтләр күрсәтүне оештыру турында» 2010 елның 27 июлендәге 210-ФЗ номерлы федераль законның 7 статьясының 1 өлешендәге 4 пунктында каралганнардан тыш, дәүләт хезмәтен күрсәткәндә булмавы һәм (яки) дәрәс булмавы турында күрсәтелмәгән яки документларны яки мәгълүматны таләп иткәндә (10 пунктча 2018 елның 10 октябрәнән үз көченә керә).

5.3. Шикаять кәгазьдә язмача яки электрон рәвештә тапшырыла.

Дәүләт хезмәтен алучылар тарафыннан шикаять почта буенча, күпфункцияле үзәк аша, Интернет мәгълүмат-телекоммуникация челтәренән, Идарәнең <http://gtn.tatarstan.ru> рәсми сайтынан, Татарстан Республикасы Дәүләт хезмәтләре һәм муниципаль хезмәтләр порталынан (<http://uslugi.tatar.ru/>), Дәүләт хезмәтләрнен һәм муниципаль хезмәтләрнен (функцияләрнен) бердәм порталынан

(<http://www.gosuslugi.ru/>) файдаланып жибәрелергә, шулай ук мөрәжәгать итүчене шәхсән кабул иткәндә кабул итеп алынырга мөмкин.

5.4. Шикаятьтә түбәндәге мәгълүматлар булырга тиеш:

1) карарларына һәм гамәлләренә (гамәл кылмавына) шикаярь белдерелә торган дәүләт хезмәте күрсәтүче органның, дәүләт хезмәте күрсәтүче органдагы вазыйфай затның яисә граждан хезмәткәренәң исеме;

2) мөрәжәгать итүче – физик затның фамилиясе, исеме, атасының исеме (булган очракта), яшәгән урыны турында белешмәләр, мөрәжәгать итүче – юридик затның урнашкан урыны турында белешмәләр, шулай ук элемтә өчен телефон номеры (номерлары), электрон почта адресы (адреслары) (булган очракта) һәм мөрәжәгать итүчегә жавап жибәрелергә мөмкин булган почта адресы;

3) дәүләт хезмәте күрсәтүче органның, дәүләт хезмәте күрсәтүче органдагы вазыйфай затның яисә дәүләт хезмәткәренәң шикаярь белдерелгән карарлары һәм гамәлләре (гамәл кылмавы) турында мәгълүматлар;

4) мөрәжәгать итүченәң дәүләт хезмәте күрсәтүче органның, дәүләт хезмәте күрсәтүче органдагы вазыйфай затның яисә дәүләт хезмәткәренәң карарлары һәм гамәлләре (гамәл кылмавы) белән ризалашмавын нигезләүче дәлиләр.

5.5. Шикаятькә шикаярьтә бәян ителгән хәлләрне раслый торган документларның күчермәләре теркәлергә мөмкин. Бу очракта шикаярьтә аңа теркәлә торган документларның исемлегә китерелә.

5.6. Дәүләт хезмәтен күрсәтүче органга яисә югары торучы органга (андый булган очракта) килгән шикаярь аны теркәүгә алганнан соң унбиш эш көне эчендә, ә дәүләт хезмәте күрсәтүче органның мөрәжәгать итүчедән документларны кабул итүдән баш тартуына яисә жибәрелгән басма хаталарын һәм хаталарны төзәтүдән баш тартуына шикаярь белдерелгәндә яисә мондый төзәтмәләр кертүнең билгеләнгән вакыты бозылган очракта, аны теркәүгә алганнан соңгы биш эш көне эчендә каралырга тиеш.

5.7. Шикаярьне карау нәтижәләре буенча түбәндәге карарларның берсе кабул ителә:

1) шикаярь канәгатьләндерелә, шул исәптән кабул ителгән карарны гамәлдән чыгару, дәүләт хезмәтен күрсәтү нәтижәсендә бирелгән документларда жибәрелгән язу һәм басма хаталарны төзәтү, мөрәжәгать итүчегә Россия Федерациясе норматив хокукый актларында, Татарстан Республикасы норматив хокукый актларында алуы каралмаган түләүләренә кайтарып бирү рәвешендә;

2) шикаярьне канәгатьләндерүдән баш тартыла.

Шушы пунктның 1 һәм 2 пунктчаларында күрсәтелгән карарны кабул иткән көннән соңгы көннән соңга калмыйча мөрәжәгать итүчегә язмача яки, аның ихтиярына карап, электрон рәвештә шикаярьне карау нәтижәләре турында нигезле жавап жибәрелә.

(5.7¹ һәм 5.7² пунктлар 2018 елның 18 октябрәннән үз көченә керә)

5.7¹. Шикаярь канәгатьләндерелергә тиеш дип танылган очракта жавапта мөрәжәгать итүчегә дәүләт хезмәтен күрсәткәндә ачыкланган житешсезлекләренә кичекмәстән юк итү максатларында дәүләт хезмәтен күрсәтүче орган тарафыннан гамәлгә ашырыла торган гамәлләр турында мәгълүмат бирелә, шулай ук китерелгән

уңайсызлыктар өчен гафу үтенелә һәм дәүләт хезмәтен алу максатларында алга таба мөрәжәгать итүче эшләргә тиешле гамәлләр турында мәгълүмат күрсәтелә.

5.7.² Шикаять канәгатьләндерергә тиешле түгел дип танылган очракта мөрәжәгать итүчегә җавапта кабул ителгән карарның сәбәпләре турында нигезле аңламтамалар, шулай ук кабул ителгән карарга шикаять белдерү тәртибе турында мәгълүмат күрсәтелә.

5.8. Шикаятьне карау барышында яисә нәтижәсендә административ хокук бозу яки жинаять кылу билгеләре ачыкланган очракта, шикаятьләрне карау вәкаләте бирелгән вазыйфай зат, хезмәткәр булган материалларны прокуратура органнарына кичекмәстән жиберә.

Үзйөрешле машиналар йөртү хокукына имтиханнар кабул итү һәм тракторчы-машина йөртүче таныклығы бирү буенча дәүләт хезмәте күрсәтүнең административ регламентына 1 нче кушымта

_____ буенча

бүлекнең территориаль аталышы, районы, шәһәре күрсәтелә

Дәүләт техник күзәтчелек бүлегенең баш дәүләт инженер-инспекторына

_____ Инженер-инспекторың Ф.И.А.

_____ Гариза бирүченең фамилиясе, исеме, ата исеме

паспорт _____

сериясе, номеры, кем тарафыннан бирелгән, бирелгән датасы

_____ түбәндәге адреста яши: _____

ГАРИЗА

Сездән сорыйм _____

тракторчы-машина йөртүче таныклығы бирүне (алмаштыруны), техник хатаны бетерүне

түбәндәгеләргә бәйле рәвештә

_____ гамәлдәге срогы бетү, уку, мәхрүм ителү, бозылу, хата жибәрелү

Гаризага терким (төп нөсхәләре):

1. Тракторчы-машина йөртүче таныклығы: _____

сериясе, номеры, коды, ачык категорияләре

_____ ;
бирелгән датасы, кем тарафыннан бирелгән

2. Таныклык (аттестат, диплом) _____

сериясе, номеры, бирелү датасы, кем тарафыннан бирелгән

3. Хосусый карточка _____

бирелгән датасы, кем тарафыннан бирелгән

4. Үзйөрешле машиналар йөртү хокукына имтиханнар кабул итү беркетмәсе №: _____

5. Йөртү таныклығы: _____

сериясе, номеры, коды, ачык категорияләре

_____ ;
бирелгән датасы, кем тарафыннан бирелгән

6. Медицина белешмәсе: _____

сериясе, номеры, бирелү датасы, кем тарафыннан бирелгән

7. Фото: 3x4 см, 2 данә (сул як почмак белән);

« _____ » _____ 201__ ел.

(мөрәжәгать итүченең имзасы)

(тулы имзасы)

Дәүләт техник күзәтчелек идарәсе баш дәүләт инженер-инспекторы бәяләмәсе:

_____ (Таныклык бирергә, алмаштырырга яки баш тарту нигезе)

Дәүләт техник күзәтчелек идарәсенең баш дәүләт инженер-инспекторы

« _____ » _____ 201__ ел.

_____ МУ^(имза)

_____ (тулы имза)

Тракторчы-машина йөртүче таныклығы (вакытлыча таныклык) бирелде:

коды _____, сериясе _____, номеры _____,
категорияләре _____

Тракторчы-машина йөртүче таныклығы алу турында мөрәжәгать итүченең тамгасы:

« _____ » _____ 201__ ел. _____
(мөрәжәгать итүченең имзасы) (тулы имзасы)

Үзйөрөшлө машиналар йөртү хокукына имтиханнар кабул итү һәм тракторчы-машина йөртүче таныклыгы бирү буенча дөүлөт хөзмөтө күрсөтүнөң административ регламентына 2 нче кушымта

**ТР Дөүлөт техник күзөтчөлөк идарәсенөң структур
бүлөкчәсе аталышы**

ТР Дөүлөт техник күзөтчөлөк идарәсенөң структур бүлөкчәсе аталышы	Коды	Телефоны	Индекссы	адресы
Өгерже шәһәре һәм Өгерже муниципаль районы буенча ТР Дөүлөт техник күзөтчөлөк бүлөгө	85551	2-20-43	422230	Өгерже ш., Гагарин ур., 70 й.
Азнакай шәһәре һәм Азнакай муниципаль районы буенча ТР Дөүлөт техник күзөтчөлөк бүлөгө	85592	7-02-76	423330	Азнакай ш., Нефтьчеләр ур., 23а
Аксубай муниципаль районы буенча ТР Дөүлөт техник күзөтчөлөк бүлөгө	84344	2-89-18	423060	Аксубай ш.т.п., Ленин ур., 8
Актаныш муниципаль районы буенча ТР Дөүлөт техник күзөтчөлөк бүлөгө	85552	3-13-16	423740	Актаныш ав., Ленин проспекты ур., 7 й.
Алексеевск муниципаль районы буенча ТР Дөүлөт техник күзөтчөлөк бүлөгө	84341	2-32-74	422900	Алексеевск ш.т.п., Совет ур., 6 й.
Әлки муниципаль районы буенча ТР Дөүлөт техник күзөтчөлөк бүлөгө	84346	2-16-68	422870	Базарлы Матак ав., Крайнов ур., 58 й.
Әлмөт шәһәре һәм Әлмөт муниципаль районы буенча ТР Дөүлөт техник күзөтчөлөк бүлөгө	85553	37-47-87	423450	Әлмөт ш., Объездная ур., 65 й., 1002 б.
Апас муниципаль районы буенча ТР Дөүлөт техник күзөтчөлөк бүлөгө	84376	21-4-54	422350	Апас ав., Гагарин ур., 11
Арча муниципаль районы буенча ТР Дөүлөт техник күзөтчөлөк бүлөгө	84366	3-22-66	422000	Арча ш.т.п., Галактионов ур., 40
Әтнә муниципаль районы буенча ТР Дөүлөт техник күзөтчөлөк бүлөгө	84369	2-10-43	422750	Олы Әтнә ав., Совет ур., 38
Баулы шәһәре һәм Баулы муниципаль районы буенча ТР Дөүлөт техник күзөтчөлөк бүлөгө	85569	5-77-25	423930	Баулы ш., Ваһапов ур., 46а
Балтач муниципаль районы буенча ТР Дөүлөт техник күзөтчөлөк бүлөгө	84368	2-52-28	422250	Балтач ш.т.п., В.Булатов ур., 24/2 й.
Бөгелмә шәһәре һәм Бөгелмә муниципаль районы буенча ТР Дөүлөт техник күзөтчөлөк бүлөгө	85594	4-14-46	423230	Бөгелмә ш., Я.Гашек ур., 3 й.
Буа шәһәре һәм Буа муниципаль районы буенча ТР Дөүлөт техник күзөтчөлөк бүлөгө	84374	3-15-97	422400	Буа ш., Космовский ур., 31 й.
Югары Ослан муниципаль районы буенча ТР Дөүлөт техник күзөтчөлөк бүлөгө	84379	2-17-80	422570	Югары Ослан ав., Чехов ур., 20 й.
Биектау муниципаль районы буенча ТР Дөүлөт техник күзөтчөлөк бүлөгө	84365	2-36-79	422700	Биектау т/ю ст. п., Школьная ур., 17 й.
Чүпрәле муниципаль районы буенча ТР Дөүлөт техник күзөтчөлөк бүлөгө	84375	2-23-79	422470	Иске Чүпрәле ав., Дзержинский ур., 6 й.
Алабуга шәһәре һәм Алабуга муниципаль районы буенча ТР Дөүлөт техник күзөтчөлөк бүлөгө	85557	38-6-78	423604	Алабуга ш., Т.Гыйззәт ур., 29 й.

бүлеге				
Зэй шәһәре һәм Зэй муниципаль районы буенча ТР Дәүләт техник күзәтчелек бүлеге	85558	7-08-15 (14)	423520	Зэй ш., Н.Крупская ур., 6 й.
Яшел Үзән шәһәре һәм Яшел Үзән муниципаль районы буенча ТР Дәүләт техник күзәтчелек бүлеге	84371	5-77-88	422540	Яшел Үзән ш., Ленин ур., 38 й.
Кайбыч муниципаль районы буенча ТР Дәүләт техник күзәтчелек бүлеге	84370	2-11-15	422330	Олы Кайбыч ав., Кояшлы бульвар ур., 15 й.
Кама Тамагы муниципаль районы буенча ТР Дәүләт техник күзәтчелек бүлеге	84377	2-19-09	422820	Кама Тамагы ш.т.п., Карл Маркс ур., 2 й.
Кукмара муниципаль районы буенча ТР Дәүләт техник күзәтчелек бүлеге	84364	2-74-86	422110	Кукмара ш., Ленин ур., 28 й.
Лаеш шәһәре һәм Лаеш муниципаль районы буенча ТР Дәүләт техник күзәтчелек бүлеге	84378	2-81-80	422610	Лаеш ш., Ленин ур., 31 й.
Лениногорск шәһәре һәм Лениногорск муниципаль районы буенча ТР Дәүләт техник күзәтчелек бүлеге	85595	5-02-44	423250	Лениногорск ш., Гончаров ур., 1 й.
Мамадыш шәһәре һәм Мамадыш муниципаль районы буенча ТР Дәүләт техник күзәтчелек бүлеге	85563	3-35-89	422192	Мамадыш ш., Совет ур., 2Б й.
Менделеевск шәһәре һәм Менделеевск муниципаль районы буенча ТР Дәүләт техник күзәтчелек бүлеге	85549	2-00-22	423650	Менделеевск ш., Фомин ур., 19 й.
Минзәлә шәһәре һәм Минзәлә муниципаль районы буенча ТР Дәүләт техник күзәтчелек бүлеге	85555	3-27-92	423700	Минзәлә ш., Ленин ур., 80 й.
Мөслим муниципаль районы буенча ТР Дәүләт техник күзәтчелек бүлеге	85556	2-59-96	423970	Мөслим ав., Пушкин ур., 91А й.
Түбән Кама шәһәре һәм Түбән Кама муниципаль районы буенча ТР Дәүләт техник күзәтчелек бүлеге	8555	47-32-28	423550	Түбән Кама ш., Кораб ур., 40 й.
Яңа Чишмә муниципаль районы буенча ТР Дәүләт техник күзәтчелек бүлеге	84348	2-21-37	423190	Яңа Чишмә ав., Ленин ур., 37А й.
Нурлат шәһәре һәм Нурлат муниципаль районы буенча ТР Дәүләт техник күзәтчелек бүлеге	84345	2-06-93	423040	Нурлат ш., Совет ур., 117 й.
Питрәч муниципаль районы буенча ТР Дәүләт техник күзәтчелек бүлеге	84367	3-06-59	422770	Питрәч ав., Совет ур., 20 й.
Балык Бистәсе муниципаль районы буенча ТР Дәүләт техник күзәтчелек идарәсе бүлеге	84361	2-34-97	422650	Балык Бистәсе ав., Ленин ур., 48А й.
Саба муниципаль районы буенча ТР Дәүләт техник күзәтчелек идарәсе бүлеге	84362	2-32-66	422060	Байлар Сабасы ав., Г. Закиров ур., 52 й.
Сарман муниципаль районы буенча ТР Дәүләт техник күзәтчелек бүлеге	85559	2-50-57	423362	Сарман ав., Куйбышев ур., 36 й.
Болгар шәһәре һәм Спас муниципаль районы буенча ТР Дәүләт техник күзәтчелек бүлеге	84347	3-01-21	422840	Болгар ш., Хирург Шеронов ур., 21 й.
Тәтеш шәһәре һәм Тәтеш муниципаль районы буенча ТР Дәүләт техник күзәтчелек бүлеге	84373	2-55-60	422370	Тәтеш ш., Свердлов ур., 61 й.
Яр Чаллы шәһәре һәм Тукай муниципаль	8552	70-18-19	423800	Яр Чаллы ш., М.Жәлил

районы буенча ТР Дәүләт техник күзәтчелек бүлеге				ур., 46 й.
Теләче муниципаль районы буенча ТР Дәүләт техник күзәтчелек бүлеге	84360	2-16-11	422080	Теләче ав., Ленин ур., 46.
Чирмешән муниципаль районы буенча ТР Дәүләт техник күзәтчелек бүлеге	84396	2-55-77	423100	Чирмешән ав., Техническая ур., 36 й.
Чистай шәһәре һәм Чистай муниципаль районы буенча ТР Дәүләт техник күзәтчелек бүлеге	84342	5-25-60	422980	Чистай ш., К.Маркс ур., 61Б й.
Ютазы муниципаль районы буенча ТР Дәүләт техник күзәтчелек бүлеге	85593	2-73-13	423950	Урыссу ш.т.п., Пушкин ур., 38 й.
Казан шәһәре буенча ТР Дәүләт техник күзәтчелек бүлеге	843	273-54-50	420073	Казан ш., Спорт ур., 33 й.

**ЭЛЕКТРОН ДОКУМЕНТ ФОРМАСЫНДА ДӘҮЛӘТ ХЕЗМӘТЕ ТУРЫНДА
МӘГЪЛУМАТ АЛУ ӨЧЕН ЭЛЕКТРОН АДРЕСЛАР**

Район/шәһәр	ФИА	Эл.почта
Әгерҗе	Гыймажев Камил Вәгыйз улы	Kamil.Gimazov@tatar.ru
Азнакай	Хөҗжәтов Руслан Мәннәф улы	Ruslan.Huzyatov@tatar.ru
Аксубай	Бикмөхәммәтов Илдар Минсәгыйт улы	Bikmuhametov.Ildar@tatar.ru
Актаныш	Хәкимов Илдус Маһижан улы	Ildus.Hackimov@tatar.ru
Алексеевск	Бакиров Фәнис Галимҗан улы	Fanis.Backirov@tatar.ru
Әлки	Петухов Андрей Николаевич	Petuhov.Andrey@tatar.ru
Әлмәт	Спиридонов Олег Николаевич	Oleg.Spiridonov@tatar.ru
Апас	Солтанбеков Ирек Фатыйх улы	Irek.Sultanbekov@tatar.ru
Арча	Касыймов Габделхак Габделфәрт улы	Gabdelhak.Kasimov@tatar.ru
Баулы	Талипов Альберт Мәгъсүм улы	Albert.Talipov@tatar.ru
Әтнә	Сабилов Рафил Камил улы	Rafil.Sabirov@tatar.ru
Балтач	Габдрахманов Марат Ренат улы	Gabdrahmanov.Marad@tatar.ru
Бөгелмә	Попов Сергей Александрович	Popov.Sergey@tatar.ru
Буа	Разбитнов Евгений Григорьевич	E.Razbitnov@tatar.ru
Ю.Ослан	Сибгатуллин Дмитрий Ринат улы	Dmitriy.Sibgatullin@tatar.ru
В.Горский	Гарипов Рәшит Әнвәр улы	Garipov.Rashit@tatar.ru
Чүпрәле	Шәйхатдаров Илдар Иршат улы	Ildar.Shayhatdarov@tatar.ru
Алабуга	Сафин Руслан Алфир улы	Ruslan.Safin@tatar.ru
Зәй	Гончаров Валентин Григорьевич	Valentin.Goncharov@tatar.ru
Яшел Үзән	Мөхәммәтҗанов Мансур Мөһнәр улы	Mansur.Muhametzhanov@tatar.ru
К.Тамагы	Гайнуллин Хәмит Мирхатыйп улы	Hamit.Gaynullin@tatar.ru
Кайбыч	Тимуршин Рушан Рамил улы	Timurshin.Rushan@tatar.ru
Кукмара	Имадиев Рәйнур Мөхәммәтдин улы	Raynur.Imamiev@tatar.ru
Ләш	Гәрәев Радик Әнвәр улы	Radik.Garaev@tatar.ru
Лениногорск	Галимов Илнур Наил улы	Ilnur.Galimov@tatar.ru
Мамадыш	Сафин Илнур Рафәз улы	Safin.Ilnur@tatar.ru
Менделеевск	Абдуллин Дилүс Сәхәветдин улы	Dilyus.Abdullin@tatar.ru
Минзәлә	Гыйльманов Ринат Максүт улы	Rinat.Gilmanov@tatar.ru
Мөслим	Сәлахов Альберт Расыйх улы	Albert.Salakhov@tatar.ru

Түбән Кама	Мөниров Рәмзин Рафис улы	Ramzin.Munirov@tatar.ru
Яңа Чишмә	Хисмәтуллин Рәис Ваһап улы	Rais.Hismatullin@tatar.ru
Нурлат	Кудряшов Дмитрий Юрьевич	Dmitriy.Kudryashov@tatar.ru
Питрәч	Максимов Валерий Васильевич	Valerii.Maksimov@tatar.ru
Б.Бистәсе	Гыймаев Линар Кыяметдин улы	Linar.Gimaev@tatar.ru
Саба	Харисов Рөстәм Раиф улы	Rustem.Harisov@tatar.ru
Сарман	Сәлахов Альберт Расыйх улы	Albert.Salakhov@tatar.ru
Спас	Батыршин Илнур Фазыл улы	Ilnur.Batyrshin@tatar.ru
Тәтеш	Балантаев Сергей Анатольевич	Sergey.Balantaev@tatar.ru
Тукай	Әхмәтшин Марат Ринат улы	Marat.Ahmetshin@tatar.ru
Теләче	Нәзиров Хәмит Хажип улы	Hamit.Nazirov@tatar.ru
Чирмешән	Сәлахов Илнур Тәлгат улы	Ilnur.Salahov@tatar.ru
Чистай	Дудин Сергей Михайлович	Sergey.Dudin@tatar.ru
Ютазы	Рәкыйпов Назыйм Нәсим улы	Nazim.Rakipov@tatar.ru
Казан ш.	Шәйхетдинов Рамил Ибраһим улы	R.Shayhutdinov@tatar.ru
Казан ш.	Әхмәтжанов Марат Ренат улы	Ahmetzyanov.Mar@tatar.ru

**ТРАКТОРЛАРГА, ҮЗЙӨРЕШЛЕ ЮЛ-ТӨЗЕЛЭШ ҺӘМ БАШКА ТӨР
МАШИНАЛАРГА ҺӘМ АЛАРНЫҢ ТАГЫЛМАЛАРЫНА ТЕХНИК КАРАУ
УЗДЫРУ БУЕНЧА ЖАВАПЛЫ ОРГАННАР (УЧРЕЖДЕНИЕЛӘР) ҺӘМ
ВАЗЫЙФАИ ЗАТЛАР ТУРЫНДА БЕЛЕШМӘЛӘР**

1. Татарстан Республикасы Үзйөрешле машиналарның һәм башка төр техниканың техник торышына күзәтчелек идарәсе.

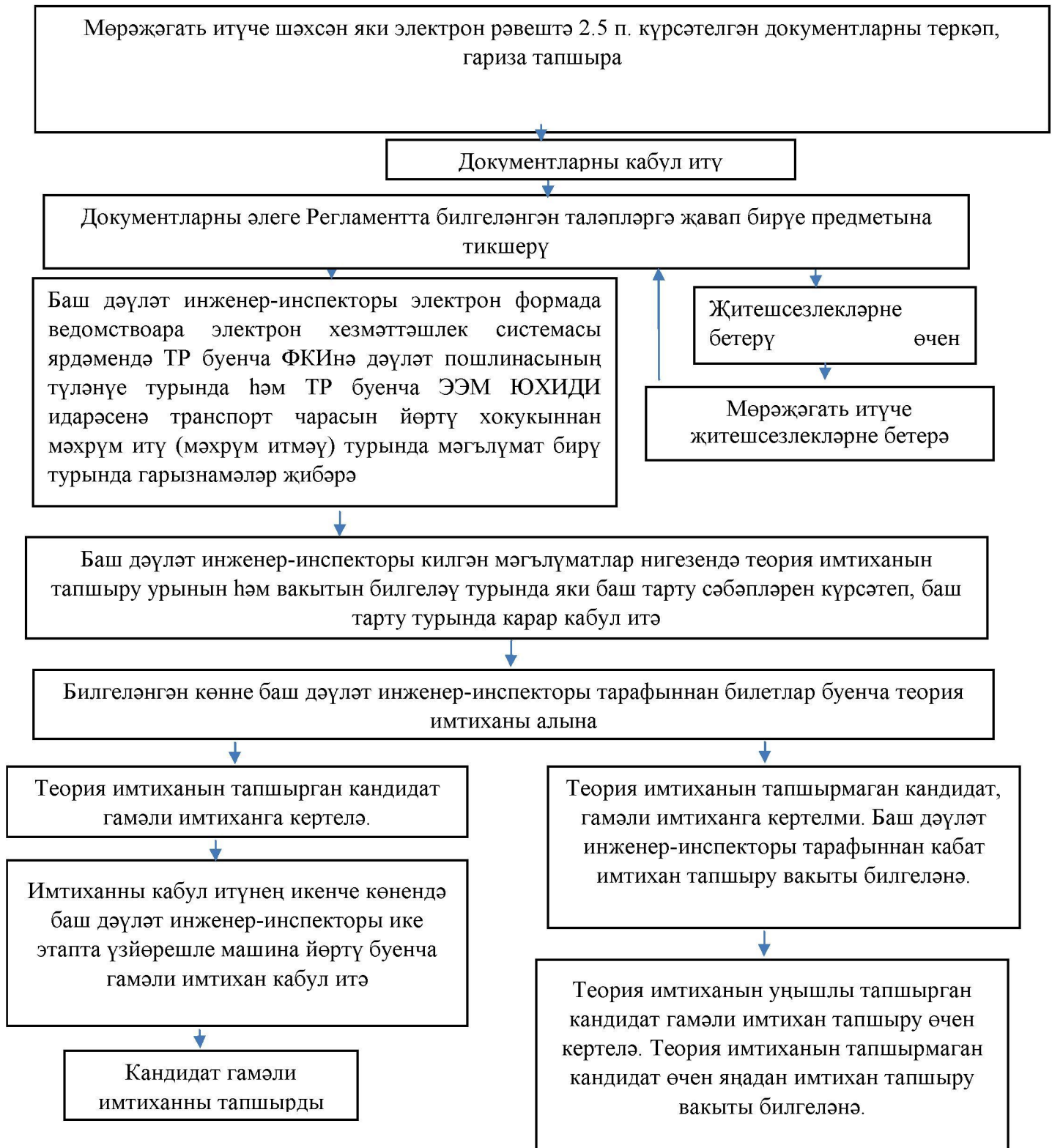
Вазыйфасы	Телефоны	Электрон адресы
Идарә башлыгы	221-77-85	gostehnadzorrt@mail.ru

2. Татарстан Республикасы Министрлар Кабинеты

Вазыйфасы	Телефоны	Электрон адресы
Татарстан Республикасы Министрлар Кабинеты Аппаратының Агросәнәгать комплексы, жир мөнәсәбәтләре һәм кулланучылар базары идарәсе башлыгы	264-77-15	prav@tatar.ru

Үзйөрөшлө машиналар йөртү хокукына
имтиханнар кабул итү һәм тракторчы-машина
йөртүче таныклығы бирү буенча дөүлөт хөзмөтө
күрсөтүнең административ регламентына
3 нче кушымта

Дөүлөт хөзмөтө күрсөтү буенча гамәлләр эзлеклелеге буенча блок-схема



↓

Имтиханнарның нәтижәләре баш дәүләт инженер-инспекторы тарафыннан беркетмәгә кертелә

↓

↓

Гамәли имтиханны өч мәртәбә рәттән тапшырмаган кандидат, киләсе имтиханга бары тик йөртү буенча өстәмә өйрәтүләр узганнан соң

Баш дәүләт инженер-инспекторы тарафыннан беркетмә нигезендә хосусый карточка һәм үзйөрешле машиналар йөртү хокукына тракторчы-машина йөртүче таныклығы рәсмиләштерелә.

↓

Имтихан тапшырган кандидат тракторчы-машина йөртүче таныклыклары биру реестрына кул куйдыртып үзйөрешле машиналар йөртү хокукына тракторчы-машина йөртүче таныклығы яки, алга таба имтихан тапшырмыйча тракторчы-машина йөртүче таныклығына алмаштырып, 2 айга кадәр срок белән эш тәжрибәсе узу өчен вакытлыча таныклык ала.