



ПОСТАНОВЛЕНИЕ

2017 ел, 29 декабрь

г.Казань

КАРАР

№ 1104

Татарстан Республикасы территориясендә «Чөгә балыгы уылдык чәчү урыннары» төбәк әһәмиятендәге дәүләт табигать зоология тыюлыгын оештыру турында

«Махсус саклана торган табигать территорияләре турында» 1995 ел, 14 март, ФЗ-33 нче Федераль закон нигезендә, Татарстан Республикасы территориясендә чөгә балыгының тотрыклы популяциясен булдыру һәм аның генетик фондын саклау максатларында, Татарстан Республикасы Министрлар Кабинеты **КАРАР БИРӘ**:

1. Татарстан Республикасы Биологик ресурслар буенча дәүләт комитетының Татарстан Республикасы территориясендә 1750 гектар гомуми мәйданлы «Чөгә балыгы уылдык чәчү урыннары» төбәк әһәмиятендәге дәүләт табигать зоология тыюлыгын оештыру турындагы тәкъдимен кабул итәргә.

2. Бу карарга теркәлгән «Чөгә балыгы уылдык чәчү урыннары» төбәк әһәмиятендәге дәүләт табигать зоология тыюлыгы һәм аның чикләре турындагы нигезләмәне расларга.

3. Татарстан Республикасының Биологик ресурслар буенча дәүләт комитетына Татарстан Республикасының махсус саклана торган табигать территорияләре дәүләт реестрына тиешле үзгәрешләр кертү турындагы Татарстан Республикасы Министрлар Кабинеты карары проектын Татарстан Республикасы Министрлар Кабинетына кертергә.

4. «Чөгә балыгы уылдык чәчү урыннары» төбәк әһәмиятендәге дәүләт табигать зоология тыюлыгын финанслауны тиешле финанс елына һәм план чорына Татарстан Республикасы бюджеты турындагы Татарстан Республикасы законында «Татарстан Республикасының Биологик ресурслар буенча дәүләт комитеты» ведомствосы буенча каралган ассигнованиеләр чикләрендә гамәлгә ашырыла дип билгеләргә.

5. Бу карарның үтәлешен тикшерүдә тотуны Татарстан Республикасының Биологик ресурслар буенча дәүләт комитетына йөкләргә.

Татарстан Республикасы
Премьер-министры

А.В.Песошин

«Чөгә балыгы уылдык чәчү урыннары» төбәк әһәмиятендәге
дәүләт табигать зоология тыюлыгы турында
нигезләмә

I. Гомуми нигезләмәләр

1.1. «Чөгә балыгы уылдык чәчү урыннары» төбәк әһәмиятендәге дәүләт табигать зоология тыюлыгы (алга таба – тыюлык) Татарстан Республикасы территориясендә чөгә балыгының тотрыклы популяциясен булдыру һәм аның генетик фондын саклау, шулай ук саклау чаралары комплексын үткәрү юлы белән аны яңадан үрчетү өчен уңай шартлар тудыру максатларында оештырылган төбәк әһәмиятендәге махсус саклана торган табигать территориясе булып тора.

Тыюлык Әгерже, Алабуга, Лаеш, Мамадыш, Менделеевск, Балык Бистәсе, Тукай һәм Чистай муниципаль районнары территорияләрендә урнаша һәм аның гомуми мәйданы 1 750 гектар тәшкил итә.

1.2. Тыюлык Татарстан Республикасының табигать-тыюлык фонды составына керә.

Тыюлык территориясе яр бие линиясендә, тыюлыкка якин булган урында куела торган кисәтү һәм мәгълүмат билгеләре белән билгеләнә.

1.3. Тыюлык Татарстан Республикасының Биологик ресурслар буенча дәүләт комитеты (алга таба – Комитет) карамагында була.

Комитетның урнашу урыны: Татарстан Республикасы, Казан шәһәре, Кәрим Тинчурин урамы, 29 нчы йорт.

II. Тыюлык эшчәнлеген оештырганда төп бурычлар

2.1. Төп бурычлар:

чөгә балыгын үрчетү өчен уңай шартлар тудыру;

чөгә балыгының тотрыклы яшәвен тәэмин итү.

III. Тыюлык эшчәнлеген оештырганда Комитетның функцияләре

3.1. Комитет тыюлык эшчәнлеген оештыру буенча үзенә йөкләнгән бурычлар нигезендә түбәндәге төп функцияләргә башкара:

тыюлык территориясендә хайваннар дөньясы объектларын һәм аларның яшәү мөхитен саклау, яңадан торгызу һәм алардан файдалану өлкәсендә федераль дәүләт күзәтчелеген гамәлгә ашыра;

төбәк әһәмиятендәге аеруча саклана торган табигать территорияләрен саклау һәм алардан файдалану өлкәсендә төбәк дәүләт күзәтчелеген гамәлгә ашыра;

юридик затларның, шәхси эшмәкәрләренң һәм гражданның бу Нигезләмә белән билгеләнгән тыюлыкның махсус саклау режимын үтәвен тәэмин итә;

тыюлык территориясендә фәнни-тикшеренү эшләрен үткәргә булышлык күрсәтә;

тыюлык территориясендә административ хокук бозуларны профилактикалау буенча чаралар күрә, шул максатларда башка табигать саклау органнары белән хезмәттәшлек итә;

тыюлык территориясендә чикли торган табигать саклау чараларын гамәлгә кертү һәм аларның гамәлен туктату турындагы тәкъдимнәрне закон белән билгеләнгән тәртиптә кертә;

барлык хакимият органнарында, шул исәптән суд органнарында һәм теләсә кайсы оештыру-хокук рәвешендәгә оешмаларда тыюлык мәнфәгатьләрен яклый;

тыюлыкның функциональ эшчәнлегә нәтижәләрен яктырту мәсьәләләре буенча массакүләм мәгълүмат чаралары белән хезмәттәшлек итә;

үз компетенциясе кысаларында Россия Федерациясе законнары нигезендә башка функцияләрен башкара.

IV. Комитетның тыюлык территориясендә хайваннар дөньясы объектларын һәм аларның яшәү мөхитен саклау, янадан торгызу һәм алардан файдалану өлкәсендә федераль дәрәжәдә күзәтчелегән һәм төбәк әһәмиятендәгә аеруча саклана торган табигать территорияләрен саклау һәм алардан файдалану өлкәсендә төбәк дәрәжәдә күзәтчелегән гамәлгә ашыручы вазыйфай затларының хокуклары һәм бурычлары

4.1. Тыюлык территориясендә саклау һәм күзәтчелек чараларын Россия Федерациясе законнары белән билгеләнгән тәртиптә үткәргәндә Комитетның вазыйфай затлары үз компетенциясе чикләрендә түбәндәгеләргә хокуклы:

юридик затлар, индивидуаль эшмәкәрләр һәм гражданны тарафыннан Россия Федерациясенң махсус саклана торган табигать территорияләре турындагы законнары, шулай ук хайваннар дөньясын һәм аларның яшәү мөхитен саклау һәм алардан файдалану өлкәсендә Россия Федерациясе законнары таләпләре үтәлүгә бәйле булган мәгълүматны һәм документларны сорарга һәм алырга;

хезмәт таныклығын һәм Комитет рәисенң (рәис урынбасарының) тикшерү билгеләү турындагы боерыгы (күрсәтмәсе) күчәрмәләрен күрсәтеп, тыюлык территориясендә урнашкан бинада, бина урыннарында, корылмаларда һәм башка шундый объектларда тоткарлыксыз булырга, аларны тикшерергә, шулай ук тикшеренүләр, сынаулар, экспертизалар, эзләнүләр һәм башка тикшерүдә тоту чараларын үткәргә;

юридик затларга, индивидуаль эшмәкәрләргә һәм гражданныга тыюлык режимы таләпләре буенча ачыкланган бозуларны бетерү турында, хайваннар, үсемлекләр һәм әйләнә-тирә мөхиткә зыян салуны кисәтүне тәэмин итү чараларын үткәргү турында күрсәтмәләр бирергә;

тыюлык режимын бозуга бәйле булган административ хокук бозулар турында беркетмәләр төзәргә, әлегә административ хокук бозулар турындагы эшләрен карарга һәм мондый бозуларны булдырмау буенча чаралар күрергә;

тыюлык режимын бозучыларны Россия Федерациясенең административ хокук бозулар турындагы кодексы нигезендә административ жаваплылыкка тартырга;

жинаять билгеләре буенча жинаять эшләре кузгату турындагы мәсьәләләрне хәл итү өчен тыюлык режимын бозуга бәйле булган материалларны вәкаләтле органнарга жиберергә;

тыюлык режимын бозулар аркасында әйләнә-тирә мохиткә һәм аның компонентларына салынган зыянны каплау турында Россия Федерациясе законнары белән билгеләнгән тәртиптә исклар бирергә;

юримдик затларның һәм гражданның хайваннар дөньясы белән файдалануны гамәлгә ашырырга, аеруча саклана торган табигать территориясендә (акваториядә) булырга рөхсәт итә торган документларын, шулай ук «Корал турында» 1996 ел, 13 декабрь, ФЗ-150 нче Федераль закон нигезендә бирелгән ату коралын саклауга һәм йөртүгә рөхсәтнамә кәгазьләрен тикшерергә;

тоткарланган затларның әйберләрен тикшерергә һәм үзләрен тикшерергә, транспорт чараларын туктатырга һәм тикшерергә, хайваннар дөньясы объектларын аулау коралын һәм аның башка коралларын, ауланган хайваннар дөньясы объектларын һәм алардан алынган продукцияне, шул исәптән аны транспортлау вакытында, жыеп бару һәм эшкәртү урыннарында тикшерергә;

хокук бозучылардан законсыз ауланган хайваннар дөньясы объектларын һәм алардан алынган продукцияне, хайваннар дөньясы объектларын аулау коралын һәм аның башка коралларын, шул исәптән транспорт чараларын, шулай ук тартып алу кәгазен тугырып, тиешле документларны билгеләнгән тәртиптә тартып алырга;

махсус чараларны һәм хезмәт коралын, шулай ук әлеге корал буларак рөхсәт ителгән үз-үзеңне яклау өчен гражданны коралын һәм аулау өчен ату коралын сакларга һәм киеп йөрергә;

физик көч, махсус чаралар, хезмәт коралын, шулай ук әлеге корал буларак рөхсәт ителгән үз-үзеңне яклау өчен гражданны коралын һәм аулау өчен ату коралын кулланырга;

Россия Федерациясе законнары белән күздә тотылган башка хокукларны гамәлгә ашырырга.

4.2. Тыюлык территориясендә саклау һәм күзәтчелек чараларын үткәргәндә Комитетның вазыйфаи затлары Россия Федерациясе законнары белән билгеләнгән тәртиптә түбәндәгеләргә бурычлы:

төбәк әһәмиятендәге аеруча саклана торган табигать территорияләре кадастрын алып бару өчен кирәкле мәгълүматлар жыюны гамәлгә ашырырга;

табигать саклау законнарын һәм тыюлык территориясенең махсус саклау режимын бозуларны профилактикалау максаты белән халык арасында аңлату эшләре һәм экология белемнәрен пропагандалауны алып барырга;

фәнни-тикшеренү эшләрен үткәргә булышлык күрсәтергә;

тыюлыкның махсус саклау режимын бозулар ачыкланган һәм үз көчләре белән аларны булдырмый калу мөмкинлегенә булмаган очракта, бу турыда Комитет житәкчелегенә һәм хокук саклау органнарына кичекмәстән хәбәр итәргә;

хезмәт эшчәнлегенә турындагы хисап документларын һәм ачыкланган бозулар турындагы мәгълүматны югарыдагы вазыйфаи затка кертергә;

ышанып тапшырылган мөлкәтне, хезмәт һәм башка төзелмәләргә, транспортны, элементә чараларын һәм башка матди кыйммәтләргә (хокук бозучылардан тартып алынган һәм вакытлыча саклауга кабул ителгән мөлкәтне кертеп) төзек хәлдә тотарга һәм сакланышын тәмин итәргә.

V. Тыюлыкның махсус саклау режимы

5.1. Тыюлык территориясендә чөгә балыгы популяциясә яшәвенә яный торган теләсә нинди эшчәнлек тыела.

5.2. Тыюлык территориясендә, Комитет белән килештермичә, түбәндәгеләр тыела:

сәнәгать объектлары һәм коммуникацияләр төзү;

зоология, ботаника һәм минералогия коллекцияләре һәм палеонтология объектлары жыю.

5.3. Тыюлык территориясендә түбәндәгеләр тыела:

сәнәгий балыкчылык;

геология разведкасы эшләре, файдалы казылмалар, руда булмаган материаллар чыгару һәм шартлату эшләре.

5.4. Тыюлык территориясендә түбәндәгә эшчәнлек төрләре рөхсәт ителә:

һәвәскәр балыкчылык, фәнни-тикшеренү һәм тикшерүдә тоту максатларында балыкчылык;

суднолар йөрү чикләрендә суднолар йөреше һәм портларга якын килү.

5.5. Гражданнар тыюлык территориясендә булырга хокуклы.

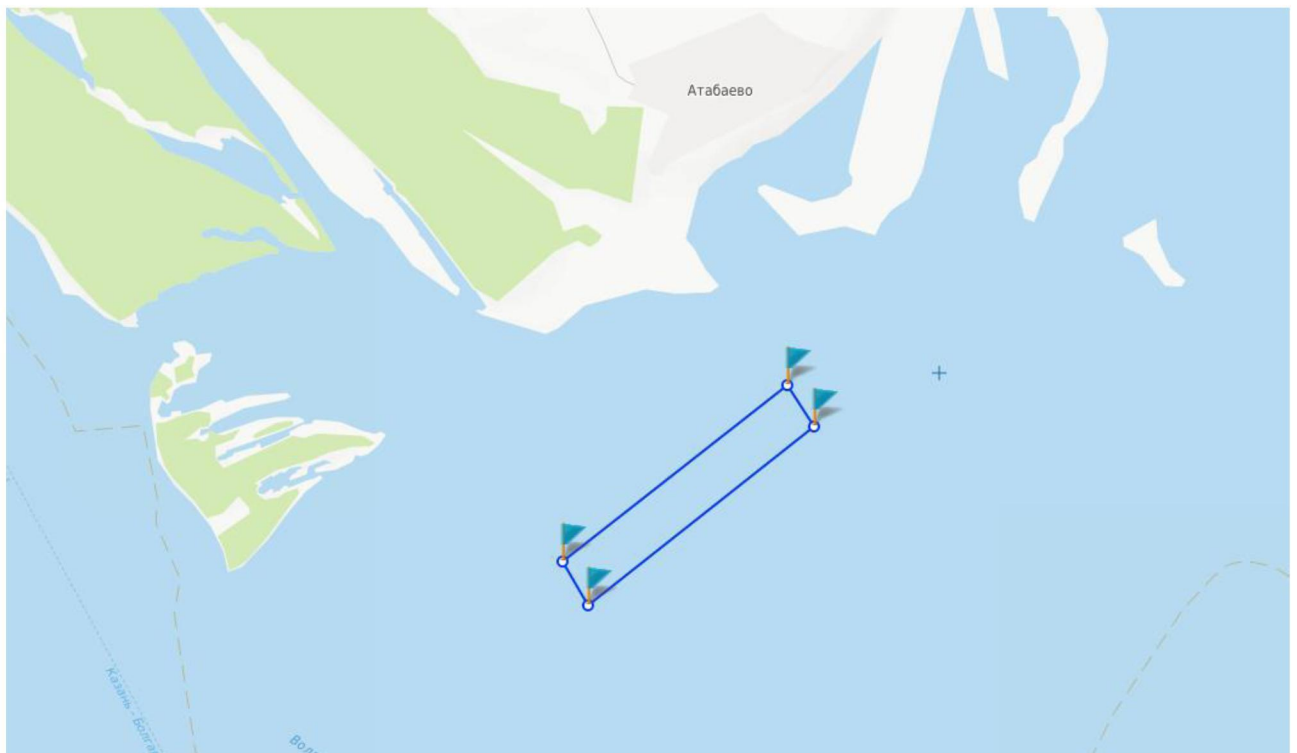
5.6. Эчке су юлларын карап тоту буенча эшләр законнар нигезендә башкарыла.

5.7. Юридик затлар, индивидуаль эшмәкәрләр һәм гражданнар билгеләнгән махсус саклау режимын үтәргә тиеш һәм аны бозган өчен Россия Федерациясә законнары нигезендә административ, жинаять һәм башка жаваплылыкка тартыла.

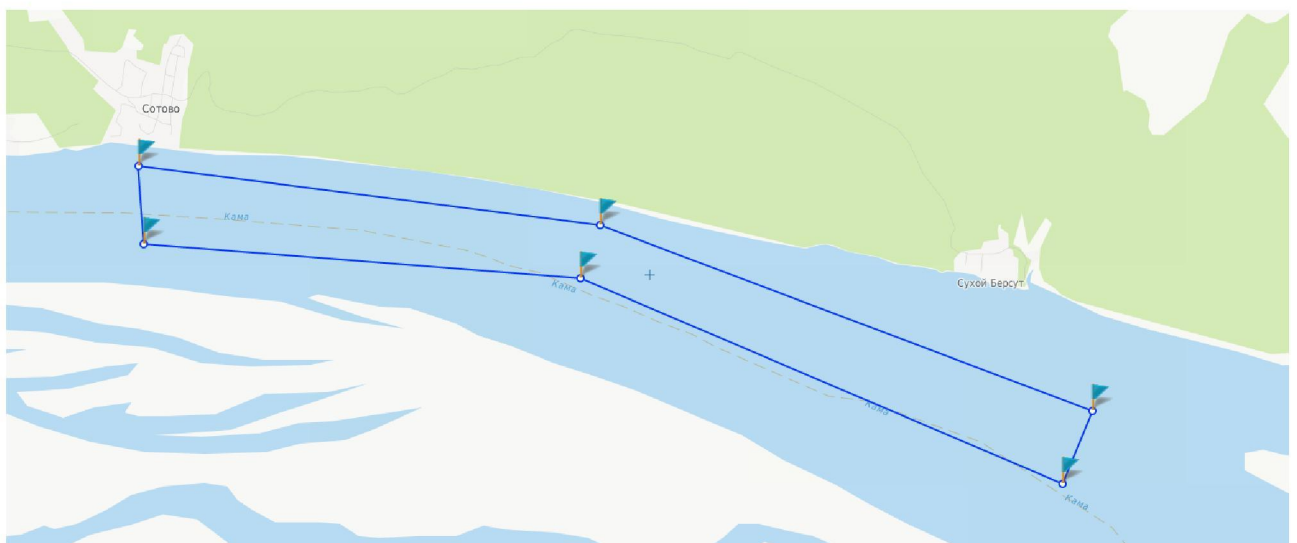
Татарстан Республикасы
Министрлар Кабинетының
2018 ел, 29 декабрь, 1104 нче
карары белән расланды

«Чөгә балыгы уылдык чәчү урыннары» төбәк әһәмиятендәге
дәүләт табигать зоология тыюлыгы чикләре

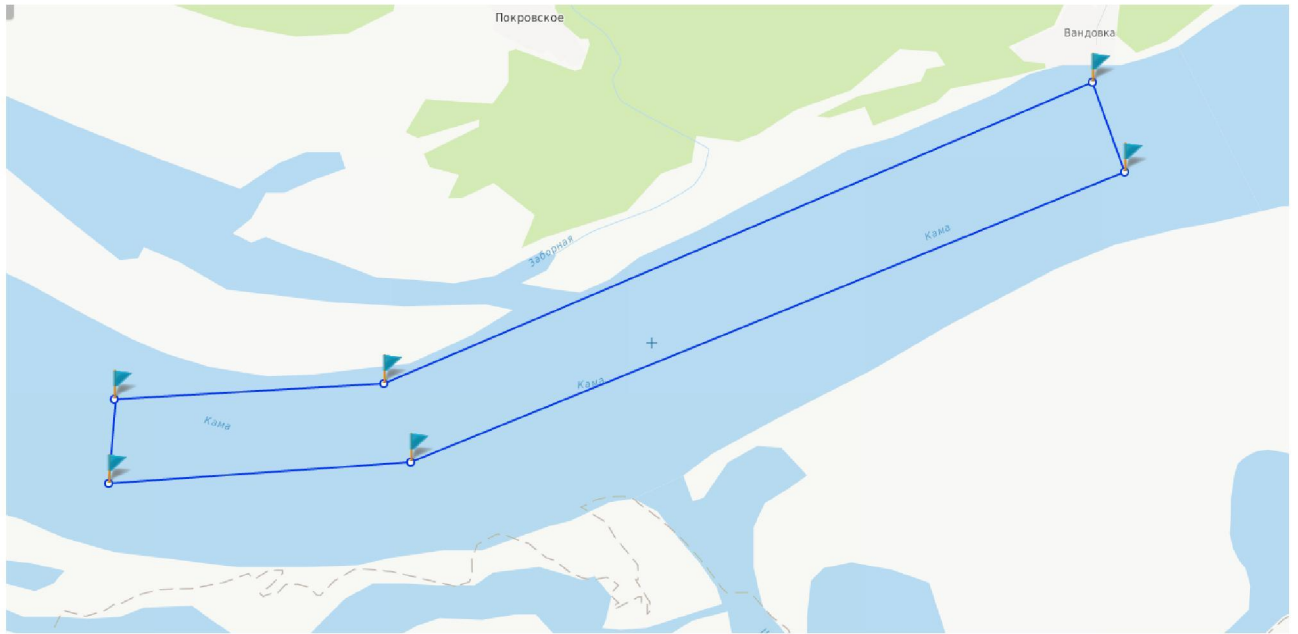
«Чөгә балыгы уылдык чәчү урыннары» төбәк әһәмиятендәге
дәүләт табигать зоология тыюлыгы чикләре картасы-схемасы



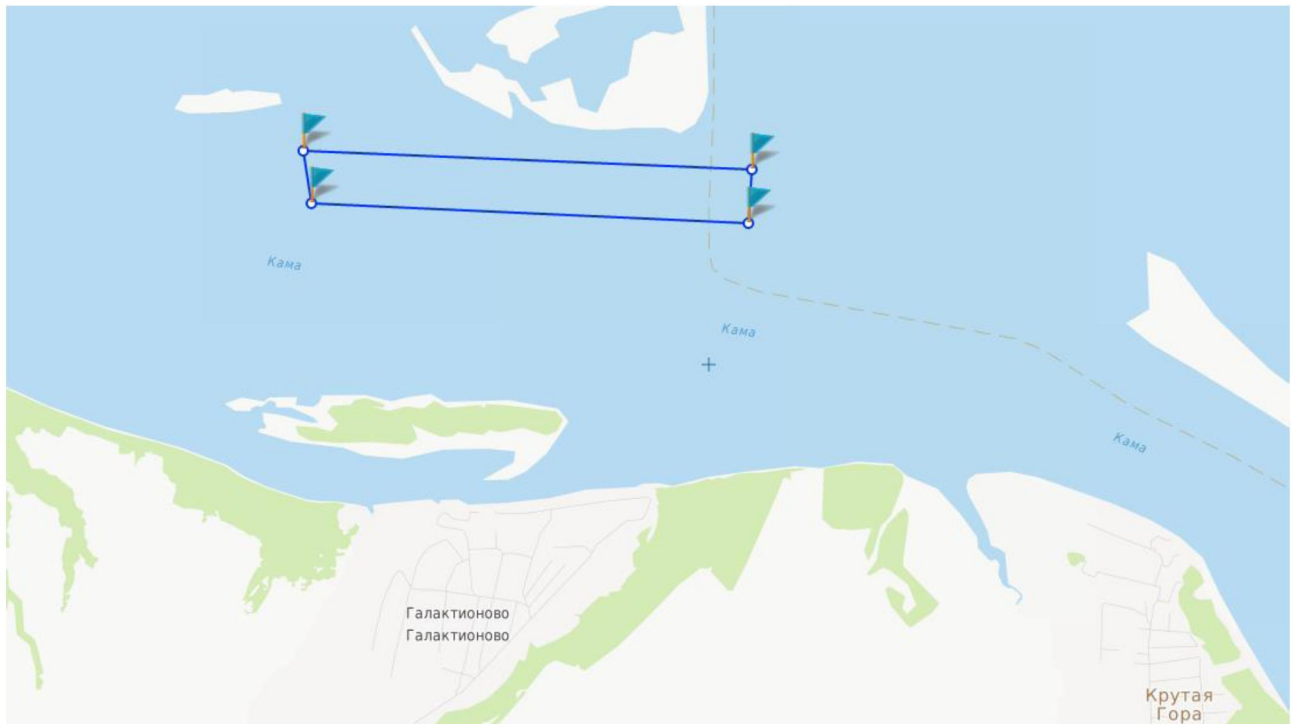
«Атабай тезде» уылдык чәчү урыннары



«Берсут» уылдык чәчү урыннары



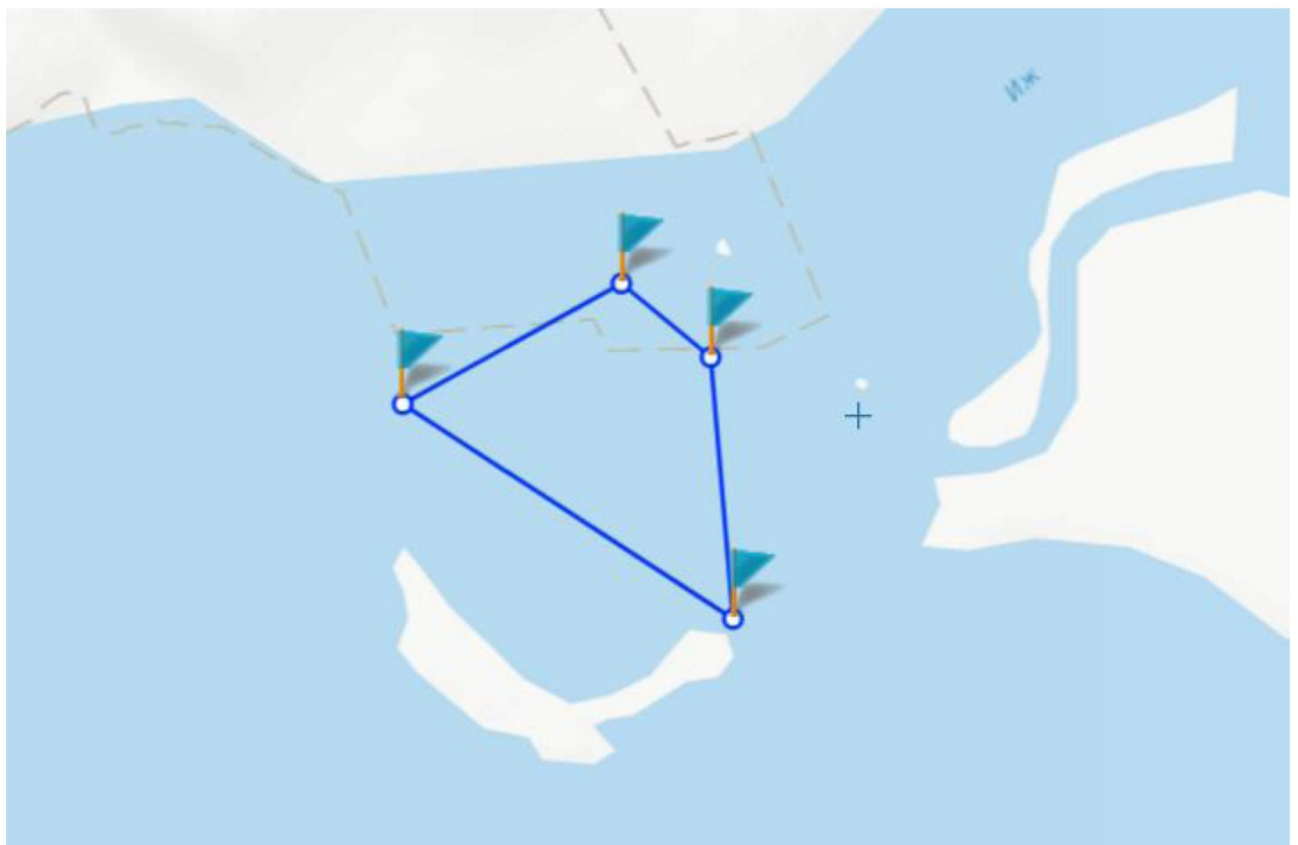
«Вандовка» уылдык чэчү урыннары



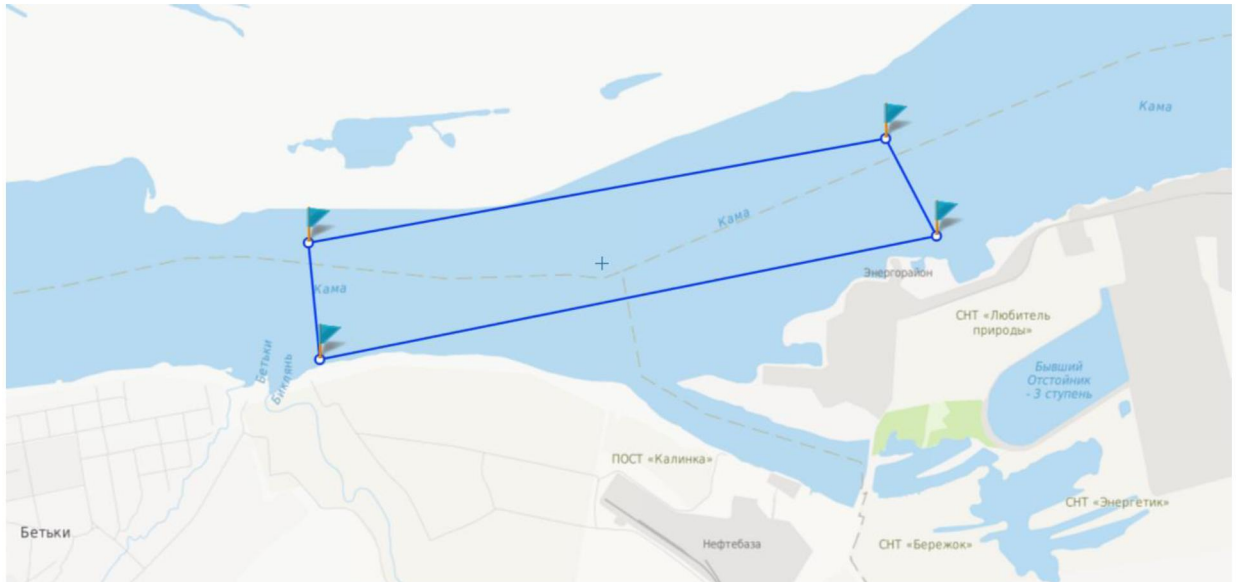
«Галактионово» уылдык чэчү урыннары



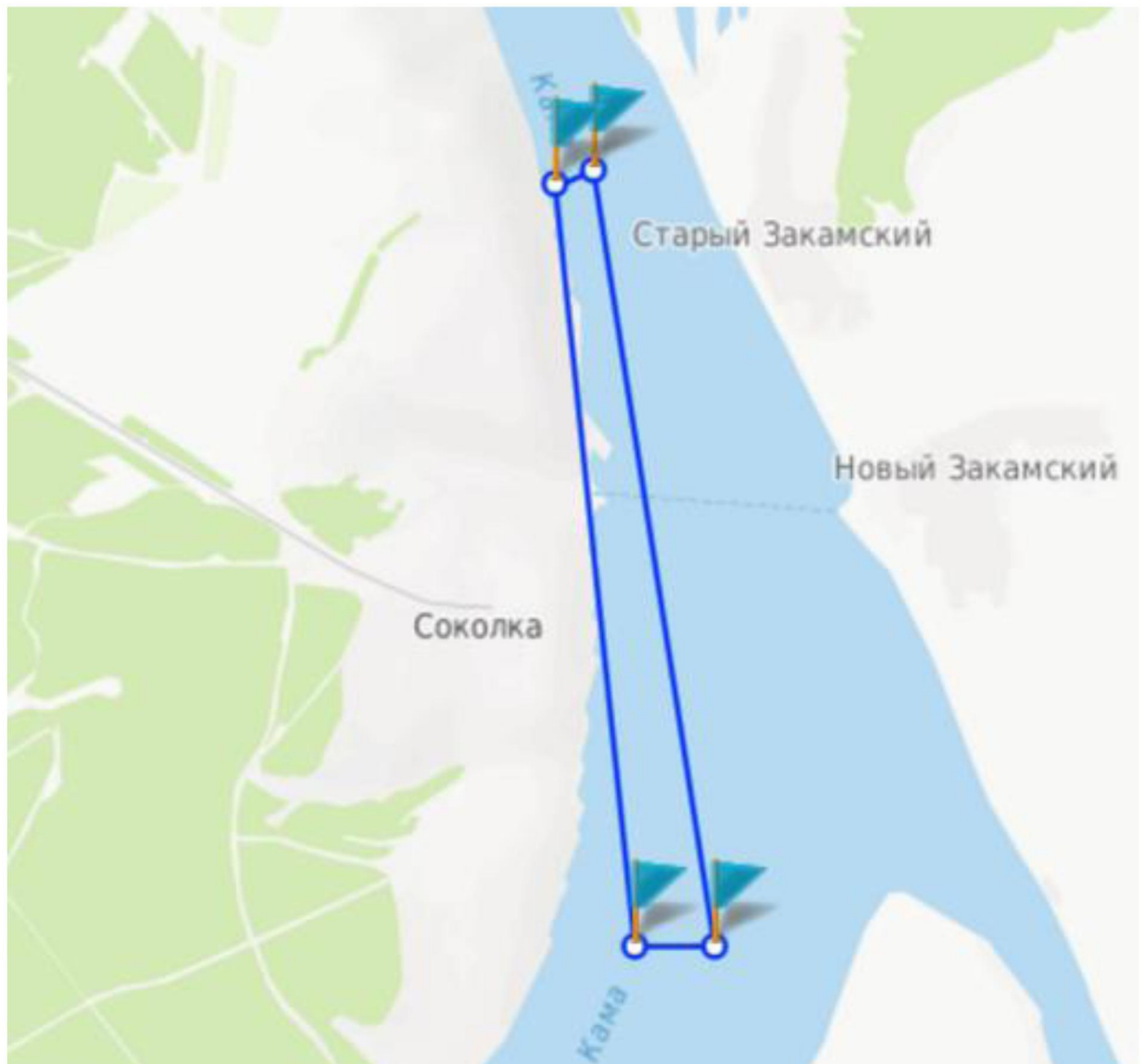
«Мишә» уылдык чәчү урыннары



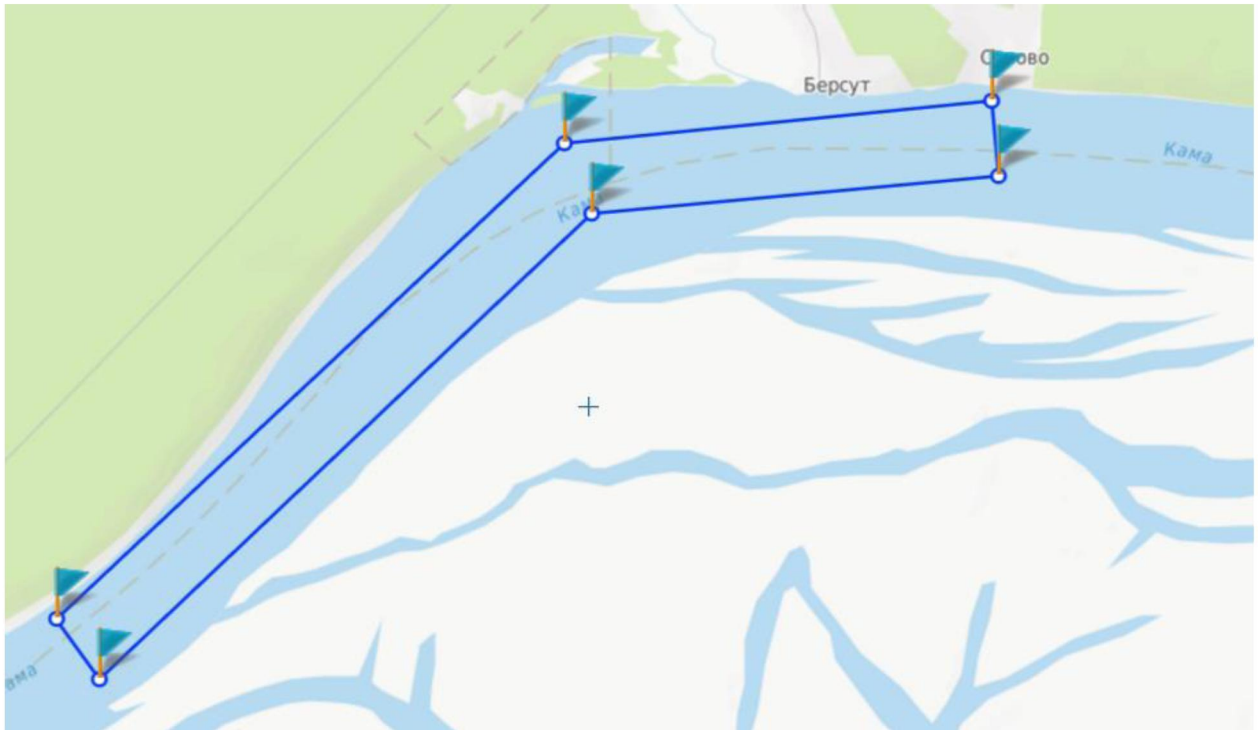
«Иж тамагы» уылдык чәчү урыннары



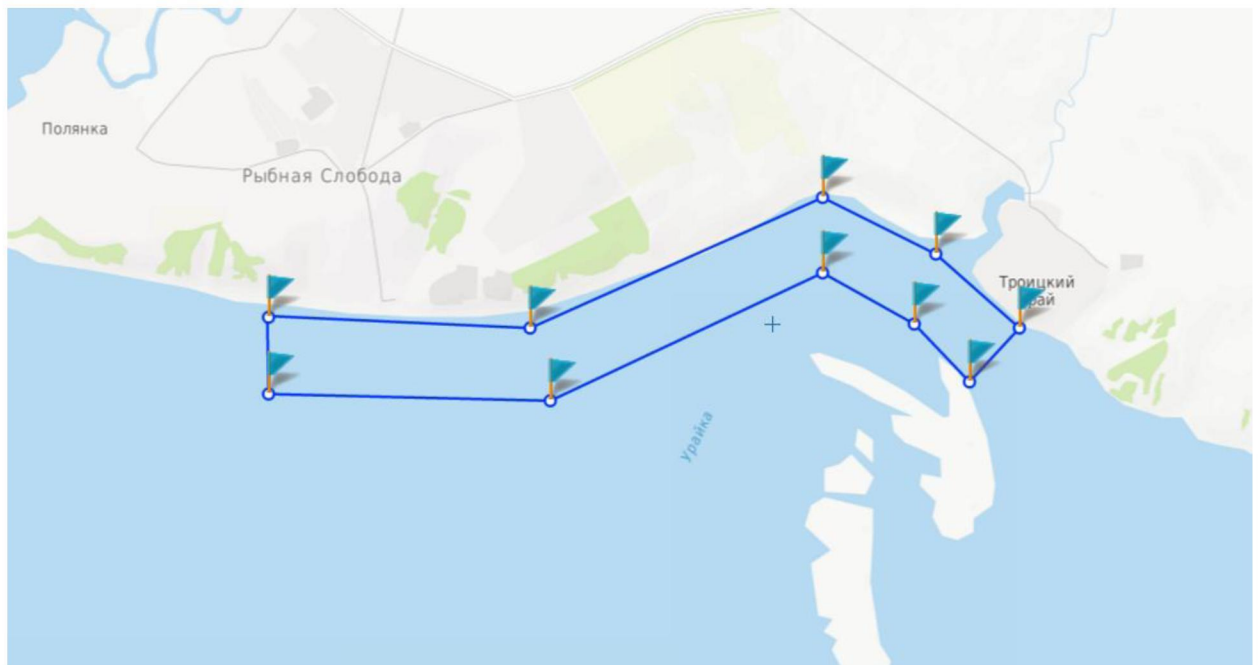
«Түбән Кама су-электр станциясенәң тыю зонасы» уылдык чәчү урыннары



«Соколка» уылдык чәчү урыннары



«Морат» уылдык чэчү урыннары



«Троицкий Урай» уылдык чэчү урыннары

Чөгә балыгы уылдык чәчү урыннары» төбәк әһәмиятендәге
дәүләт табигать зоология тыюлыгы чикләре тасвирламасы

| Чөгә балыгы уылдык чәчү урыннары исеме | Чикләр тасвирламасы |
|--|--|
| 1 | 2 |
| «Атабай тезе» | Куйбышев сусаклагычының Идел-Кама елгасы үзәнендәге тирән урын, «Атабай тезе» участогы, гомуми мәйданы 110 гектар. Түбәндәге географик координаталарга ия: 55°14'59" төньяк киңлектә – 49°19'58" көнчыгыш озынлыкта, 55°15'50" төньяк киңлектә – 49°21'52" көнчыгыш озынлыкта, 55°15'38" төньяк киңлектә – 49°22'06" көнчыгыш озынлыкта, 55°14'46" төньяк киңлектә – 49°20'11" көнчыгыш озынлыкта |
| «Вандовка» | Вандовка авылыннан алып Кама елгасы агымы буенча аска таба Покровское авылына кадәр Куйбышев сусаклагычының Кама елгасы үзәнендәге тирән урын, гомуми мәйданы 300 гектар. Түбәндәге географик координаталарга ия: 55°27'58" төньяк киңлектә – 51°01'00" көнчыгыш озынлыкта, 55°28'58" төньяк киңлектә – 51°06'27" көнчыгыш озынлыкта, 55°28'41" төньяк киңлектә – 51°06'38" көнчыгыш озынлыкта, 55°27'42" төньяк киңлектә – 51°00'58" көнчыгыш озынлыкта, 55°28'01" төньяк киңлектә – 51°02'30" көнчыгыш озынлыкта, 55°27'46" төньяк киңлектә – 51°02'39" көнчыгыш озынлыкта |
| «Берсут» | Сухой Берсут поселогыннан Кама елгасы агымы буенча аска таба Берсут авылына кадәр Куйбышев сусаклагычының Кама елгасы үзәнендәге тирән урын, гомуми мәйданы 200 гектар. Түбәндәге географик координаталарга ия: 55°29'49" төньяк киңлектә – 50°52'17" көнчыгыш озынлыкта, 55°28'59" төньяк киңлектә – 50°58'02" көнчыгыш озынлыкта, 55°28'44" төньяк киңлектә – 50°57'51" көнчыгыш озынлыкта, 55°29'33" төньяк киңлектә – 50°52'19" көнчыгыш озынлыкта, 55°29'37" төньяк киңлектә – 50°55'04" көнчыгыш озынлыкта, 55°29'26" төньяк киңлектә – 50°54'57" көнчыгыш озынлыкта |
| «Галактионово» | Галактионово авылы каршындагы Куйбышев сусаклагычының Кама елгасы үзәнендәге тирән урын, гомуми мәйданы 50 гектар. Түбәндәге географик координаталарга ия: 55°23'48" төньяк киңлектә – 50°30'05" көнчыгыш озынлыкта, 55°23'56" төньяк киңлектә – 50°30'03" көнчыгыш озынлыкта, 55°23'53" төньяк киңлектә – 50°32'02" көнчыгыш озынлыкта, 55°23'45" төньяк киңлектә – 50°32'01" көнчыгыш озынлыкта |
| «Мишә» | Куйбышев сусаклагычының Идел-Кама елгасы үзәнендәге тирән урын, Мишә елгасы тамагы участогы, гомуми мәйданы 100 гектар. Түбәндәге географик координаталарга ия: 55°17'15" төньяк киңлектә – 49°26'16" көнчыгыш озынлыкта, 55°17'41" төньяк киңлектә – 49°26'53" көнчыгыш озынлыкта, 55°17'19" төньяк киңлектә – 49°27'33" көнчыгыш озынлыкта, 55°16'52" төньяк киңлектә – 49°26'59" көнчыгыш озынлыкта |
| «Иж тамагы» | Түбән Кама сусаклагычы, Иж елгасы тамагы участогы, гомуми мәйданы 120 гектар. Түбәндәге географик координаталарга ия: 55°59'08.72" төньяк киңлектә – 52°43'26.05" көнчыгыш озынлыкта, 55°59'28.08" төньяк киңлектә – 52°44'26.62" көнчыгыш озынлыкта, 55°59'16.32" төньяк киңлектә – 52°44'51.33" көнчыгыш озынлыкта, |

| | |
|---------------------------------|---|
| | 55°58'35.87" төньяк киңлектә – 52°44'57.51" көнчыгыш озынлыкта |
| «Түбән Кама ГЭСының тыю зонасы» | Түбән Кама су-электр станциясе плотинасының түбән бьефындагы тыю зонасы, плотинадан Кама елгасы агымы буенча аска таба, гомуми мәйданы 160 гектар. Түбәндәге географик координаталарга ия: 55°41'10" төньяк киңлектә – 52°09'35" көнчыгыш озынлыкта, 55°41'26" төньяк киңлектә – 52°12'13" көнчыгыш озынлыкта, 55°41'11" төньяк киңлектә – 52°12'27" көнчыгыш озынлыкта, 55°40'52" төньяк киңлектә – 52°09'38" көнчыгыш озынлыкта |
| «Соколка» | Соколка авылы районындагы Куйбышев сусаклагычының Кама елгасы үзәнендәге тирән урын, гомуми мәйданы 100 гектар. Түбәндәге географик координаталарга ия: 55°33'39" төньяк киңлектә – 51°30'51" көнчыгыш озынлыкта, 55°33'41" төньяк киңлектә – 51°31'00" көнчыгыш озынлыкта, 55°32'02" төньяк киңлектә – 51°31'09" көнчыгыш озынлыкта, 55°32'02" төньяк киңлектә – 51°31'27" көнчыгыш озынлыкта |
| «Морат» | Берсут авылыннан Кама елгасы агымы буенча аска таба Черепашье участогына кадәр Куйбышев сусаклагычының Кама елгасы үзәнендәге тирән урын, гомуми мәйданы 350 гектар. Түбәндәге географик координаталарга ия: 55°29'50" төньяк киңлектә – 50°52'17" көнчыгыш озынлыкта, 55°29'34" төньяк киңлектә – 50°52'19" көнчыгыш озынлыкта, 55°29'26" төньяк киңлектә – 50°49'52" көнчыгыш озынлыкта, 55°29'41" төньяк киңлектә – 50°49'42" көнчыгыш озынлыкта, 55°27'46" төньяк киңлектә – 50°46'54" көнчыгыш озынлыкта, 55°27'59" төньяк киңлектә – 50°46'39" көнчыгыш озынлыкта |
| «Троицкий Урай» | Троицкий Урай авылыннан Кама елгасы агымы буенча аска таба Балык Бистәсе шәһәр тибындагы поселогына кадәр Куйбышев сусаклагычының Кама елгасы үзәнендәге тирән урын, гомуми мәйданы 260 гектар. Түбәндәге географик координаталарга ия: 55°27'05" төньяк киңлектә – 50°13'46" көнчыгыш озынлыкта, 55°26'51" төньяк киңлектә – 50°13'23" көнчыгыш озынлыкта, 55°27'39" төньяк киңлектә – 50°12'16" көнчыгыш озынлыкта, 55°27'19.6" төньяк киңлектә – 50°12'16" көнчыгыш озынлыкта, 55°27'24.3" төньяк киңлектә – 50°13'08" көнчыгыш озынлыкта, 55°27'06" төньяк киңлектә – 50°12'58" көнчыгыш озынлыкта, 55°27'5" төньяк киңлектә – 50°10'02" көнчыгыш озынлыкта, 55°26'46" төньяк киңлектә – 50°10'11" көнчыгыш озынлыкта, 55°27'08" төньяк киңлектә – 50°08'02" көнчыгыш озынлыкта, 55°26'48" төньяк киңлектә – 50°08'02" көнчыгыш озынлыкта |