

Тел.: (85563) 3-15-00, 3-31-00, факс 3-22-21, e-mail: mamadysh.ikrayona@tatar.ru, www.mamadysh.tatarstan.ru

**Постановление**  
№ 566

**Карар**  
от «12» 11 2018 г.

Об обеспечении бесперебойного движения  
автомобильного транспорта на территории  
Мамадышского муниципального района  
в зимний период 2018/2019 года

В целях обеспечения бесперебойного движения автомобильного транспорта на территории Мамадышского муниципального района в зимний период 2018/2019 года, Исполнительный комитет Мамадышского муниципального района Республики Татарстан **п о с т а н о в л я е т**:

1. Утвердить (по согласованию):

- План взаимодействия предприятий, учреждений и организаций Мамадышского муниципального района по обеспечению бесперебойного движения транспорта по автомобильным дорогам в зимний период 2018/2019 г. (План «Буран») ( Приложение №1).

- Силы и средства, привлекаемые к участию в ликвидации снежных заносов, спасению людей и ликвидации заторов на дорогах Мамадышского района 2018/2019 г. ( Приложение №2).

2. Рекомендовать начальнику ОГИБДД отдела МВД России по Мамадышскому муниципальному району:

- определить возможные места временного размещения транспортных средств на автомобильных дорогах района при временном ограничении и запрещении движения по ним;

- организовать контроль за работой ледовой переправы на реке Кама в районе с. Соколка и несанкционированных переправ в районе д. Гурьевка, с. Омара и с. Сотово.

3. Рекомендовать Мамадышскому филиалу АО «Татавтодор», ООО «Мамадыш ЖКУ»:

- заключить договора с организациями и предприятиями района по обеспечению постоянной очистки от снега дорог в г. Мамадыш, закреплённых дорог в Мамадышском муниципальном районе;

- организовать на автодорогах, по которым осуществляется регулярное автобусное движение, склады песчано - солевой смеси для своевременной ликвидации гололедицы;

- создать подвижные оперативные группы, оснащенные необходимыми механизмами для предотвращения снежных заносов и обеспечить их круглосуточное дежурство.

4. Рекомендовать Цеху №2 Шеморданского обособленного подразделения ООО «ТАИФ-НК АЗС» для обеспечения бесперебойной работы снегоочистительной техники реализовывать по потребности Мамадышского филиала АО «Татавтодор», ООО «Мамадыш ЖКУ», в первоочередном порядке, горюче-смазочные материалы в течение всего зимнего периода 2018/2019 года, согласно хозяйственным договорам.

5. Рекомендовать Председателю Мамадышского РайПО определить кафе «Снежинка» для выездного метода обеспечения горячим питанием и продовольствием лиц, оказавшихся на дорогах общего пользования в период запрещения движения транспорта.

6. Рекомендовать Главному врачу ГАУЗ «Мамадышская центральная районная больница» обеспечить готовность районных учреждений здравоохранения к действиям по оказанию своевременной медицинской помощи лицам, оказавшимся изолированными на дорогах района в результате снежных заносов, автомобильных катастроф.

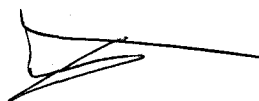
7. Рекомендовать Главам сельских поселений Мамадышского муниципального района обеспечить бесперебойное движение автомобильного транспорта по дорогам сельских поселений в зимний период 2018/2019 года.

8. Признать утратившим силу постановление Руководителя Исполнительного комитета Мамадышского муниципального района от 07.11.2017 года № 1390 « Об обеспечении бесперебойного движения автомобильного транспорта на территории Мамадышского муниципального района в зимний период 2017/2018 года».

9. Сектору по связям с общественностью и СМИ общего отдела Исполнительного комитета муниципального района разместить настоящее постановление на официальном портале правовой информации Республики Татарстан и на официальном сайте Мамадышского муниципального района.

10. Контроль за исполнением настоящего постановления возложить на заместителя Руководителя Исполнительного комитета Мамадышского муниципального района Республики Татарстан Мухаметзянова Р.К.

Руководитель



И.М. Дарземанов

Приложение № 1  
к постановлению  
Исполнительного комитета  
Мамадышского муниципального района  
Республики Татарстан  
от «12» 11 2018г. № 566

**П Л А Н**  
**взаимодействия предприятий, учреждений и организаций Мамадышского**  
**муниципального района по обеспечению бесперебойного движения транспорта по автомобильным дорогам**  
**на территории Мамадышского муниципального района в зимний период 2018/2019 года**  
**(План "Буря")**

## **I. Общие положения**

### **1.1. Определение и назначение плана, цели спланированных мероприятий.**

**Чрезвычайная ситуация** (далее - ЧС) - это обстановка на определенной территории (участке территории) Республики Татарстан, сложившаяся в результате опасного природного явления или стихийного бедствия, которая может повлечь или повлекла за собой человеческие жертвы, ущерб здоровью людей, значительные материальные потери и нарушение условий жизнедеятельности населения.

**Ликвидация ЧС** - это аварийно-спасательные и другие неотложные работы, проводимые при возникновении ЧС природного характера на автомобильных (железных) дорогах и направленные на спасение и сохранение жизни и здоровья людей, снижение материальных потерь, а также локализацию зон ЧС.

**Зона ЧС** - это территория (участок территории), на которой сложилась чрезвычайная ситуация.

**План «Буран»** - это комплекс, заблаговременно проводимых, организационных и практических мероприятий, направленных на максимально возможное уменьшение риска возникновения чрезвычайных ситуаций природного характера на улицах и дорогах г. Мамадыш и Мамадышского муниципального района, а также на спасение и сохранение жизни и здоровья людей, оказавшихся в зоне экстремальной ситуации, уменьшение материальных потерь и ликвидации последствий экстремальной ситуации.

План «Буран» Мамадышского муниципального района разрабатывается для организации обеспечения безопасного движения транспорта по автодорогам и создается для четкой организации работ по содержанию в проезжем состоянии автомобильных дорог в зимний период, а также в целях заблаговременного проведения мероприятий по предупреждению чрезвычайных ситуаций, связанных с обеспечением бесперебойного автомобильного движения в зимний период.

### **1.2. Порядок утверждения и выполнения мероприятий плана.**

Оперативный план «Буран» Мамадышского муниципального района разрабатывается ведущим консультантом (по Мамадышскому муниципальному району) отдела реализации полномочий в области гражданской обороны МЧС РТ и согласовывается с руководителями организаций, привлекаемых для выполнения мероприятий плана, утверждается Руководителем Исполнительного комитета Мамадышского муниципального района - Председателем комиссии по предупреждению и ликвидации чрезвычайных ситуаций и обеспечения пожарной безопасности Мамадышского муниципального района.

**1.3. Краткая географическая, метеорологическая и автодорожная обстановка в зимний период на дорогах Мамадышского муниципального района, особенности которые учитываются при организации и проведении спасательных мероприятий.**

Мамадышский муниципальный район находится на северо-востоке Республики Татарстан. На юге граничит с Чистопольским и Нижнекамским районами, на востоке с Елабужским районом и Удмуртской Республикой, на севере и северо-западе с Рыбно-Слободским, Сабинским и Кукморским районами.

С севера на юг протяжённость района 69 км, с запада на восток 48 км. Площадь в современных границах составляет 2601 км<sup>2</sup>. Население 43025 человек. Плотность 16,5 на 1 км<sup>2</sup>.

Административным центр - г. Мамадыш. В Мамадышском муниципальном районе имеется 28 сельских поселений, 128 населённых пунктов. Город Мамадыш расположен в 167 км от города Казани и 88 км от железнодорожной станции «Кукмор».

Климат умеренно-континентальный, с продолжительной и суровой зимой, жарким летом. Средняя многолетняя сумма осадков 420 мм. Среднегодовая температура воздуха 2,8 градусов. Средняя температура января -13,8 градусов, июня +21 градусов. Число дней с морозами 162.

Зима начинается с появлением снежного покрова в начале ноября. Устойчивый снежный покров устанавливается в конце второй декады ноября. Среднемесячная сумма осадков – 20-35мм, высота снежного покрова 50 см, в многоснежные зимы до 70-80 см, а в малоснежные – до 20 см.

Годовой ход скорости ветра – мало выражен с тенденцией некоторого увеличения зимой на 3,6 - 3,8 м в секунду и уменьшением летом на 3,2-3,6 м в секунду.

На территории района проходят следующие автомобильные дороги: федеральная дорога Казань - Набережные Челны протяжённостью 49 км.

Территориальные дороги: г.Мамадыш – с.Нижний Таканыш-с.Никифорово протяжённостью 60,5 км (асфальт), г.Мамадыш – с. Кляуш 28 км (асфальт), автодорога М-7 – с.Соколка 15 км. (асфальт), автодорога М-7 -с.Омара 18 км (щебёночно-гравийная), автодорога М-7 - п. Берсут 18 км (асфальт), автодорога М-7 - Верхние Суни 11 км (асфальт), автодорога М-7- с.Малые Кирмени 11 км.(асфальт), автодорога М-7- с.Албаево 17 км. (асфальт), автодорога М-7- с.Дигитли 8 км (асфальт) и другие.

В зимнее время на автодорогах района возможно возникновение гололедицы и снежных заносов, которые резко ухудшают дорожно-транспортную обстановку, приводят к заторам, что затрудняет обеспечение нормальной жизнедеятельности района.

## **1.4.Общие выводы**

Физико-географическая оценка обстановки показывает, что на территории Мамадышского муниципального района и города Мамадыш возможны сильные морозы, гололед и снежные заносы в зимний период, которые могут носить чрезвычайный характер. Их опасность для населения заключается в заносах дорог, населенных пунктов и отдельных зданий. Возможно снижение видимости на дорогах до 20-50 метров, а также частичное разрушение легких зданий и крыш, обрыв воздушных линий электропередачи и связи.

## **II. Порядок введения в действие плана "Буря"**

### **2.1. Порядок введения районного плана «Буря»**

При обильных снегопадах и метелях, носящих характер стихийного бедствия, при угрозе или возникновении ЧС природного характера (ухудшение видимости, образование снежных заносов, заторов техники, обледенение

дорожного покрытия и контактных проводов и др.) по распоряжению Председателя комиссии по чрезвычайным ситуациям и пожарной безопасности Мамадышского муниципального района (далее – КЧС и ОПБ) или его заместителя - начальника Мамадышского пожарно-спасательного гарнизона, вводится план «Буран», через оперативного дежурного единой дежурно-диспетчерской службы по Мамадышскому муниципальному району (далее - ЕДДС) с обязательным уведомлением центра управления в кризисных ситуациях МЧС России по Республике Татарстан (далее - ЦУКС).

План "Буран" вводится на районном уровне на основе прогнозов и данных, поступающих, через ЦУКС, от Центра по гидрометеорологии и мониторингу окружающей среды Республики Татарстан, докладов дежурно-диспетчерских служб района, ОГИБДД ОМВД России по Мамадышскому муниципальному району, Мамадышского пожарно-спасательного гарнизона об ухудшении положения дел на улицах и дорогах района (заторах, заносах и т.п.).

Решение о частичном ограничении движения некоторых видов транспорта (автобусы, механизмы повышенной грузоподъемности и длинномеры), в связи с погодными условиями, принимает начальник ОГИБДД ОМВД России по Мамадышскому району с последующим информированием КЧС и ОПБ района. В этом случае план «Буран» в действие в полном объеме не вводится, однако может сложиться ситуация, которая потребует частичного введения некоторых его элементов, таких как дополнительное обеспечение топливом и продуктами питания, тогда вводятся в действие элементы плана по решению председателя КЧС И ОПБ Мамадышского муниципального района.

Начальник Мамадышского пожарно-спасательного гарнизона через председателя КЧС и ОПБ района организует постоянное информирование Главы района, оперативного штаба о ходе проведения мероприятий по плану «Буран», о сложившейся обстановке, принимаемых мерах и количестве задействованных сил и средств.

## **2.2. Организация и порядок обеспечения постоянной готовности ведомств и организаций, которые несут ответственность за безопасное движение транспорта по дорогам города Мамадыш и Мамадышского муниципального района.**

Ответственность за постоянную готовность предприятий и организаций к очистке территории города Мамадыш и Мамадышского муниципального района от снега и организацию мероприятий по выполнению плана «Буран» возложена на заместителя руководителя исполнительного комитета муниципального района.

Исполнительный комитет Мамадышского муниципального района ежегодно заключает договора с дорожно-эксплуатационными организациями и предприятиями города и района по обеспечению постоянной очистки от снега территорий, закрепленных за данными организациями и предприятиями.

При необходимости, при введении плана «Буран», привлекается дополнительная техника и личный состав, задействованные от предприятий и организаций районов на основании разовых договоров.

**Место сбора техники по плану «Буран» :**

- Мамадышский филиал АО «Татавтодор» - для района
- ООО «Мамадыш ЖКУ» - для г. Мамадыш.

### **2.3. Сведения ответственности за участки дорог предприятий и организаций.**

Сведения по закреплению автомобильных дорог республиканского и местного значения за организациями Мамадышского муниципального района определены (приложением №1 к плану «Буран»)

Первоочередную уборку улиц, площадей, мостов, остановочных площадок г. Мамадыш обеспечить в соответствии с маршрутами движения городских автобусов.

Руководство учреждений, предприятий и организаций несет полную ответственность за очистку от снега своих территорий и подъездных путей к ним.

### **2.4. Порядок привлечения сил и средств организаций к выполнению мероприятий плана.**

Силы и средства организаций привлекаются на основании решения соответствующих руководителей. Количество привлекаемых сил и средств определяется исходя из прогнозов и реально складывающейся обстановки, а также объема выполняемых задач.

При продолжительности метели более двух суток и при угрозе возникновения снежных заносов на улицах, площадях и дорогах района осуществляется сбор оперативной группы Мамадышского пожарно-спасательного гарнизона (приложение № 2 к плану «Буран») с целью проведения рекогносцировки на предмет определения угрозы образования снежных заносов на улицах и дорогах г.Мамадыш и Мамадышского муниципального района, и возможности бесперебойного движения автотранспорта.

При введении плана «Буран» по распоряжению председателя КЧС и ОПБ, а в его отсутствие решением заместителя председателя КЧС и ОПБ, начальником Мамадышского пожарно-спасательного гарнизона, осуществляется сбор членов КЧС и ОПБ района. По указанию председателя КЧС и ОПБ района приступает к работе рабочая группа КЧС и ОПБ (приложение № 3 к плану «Буран»).

К очистке территории района от снега в плановом порядке привлекаются постоянные силы и средства от предприятий, с которыми заключили договора, а в случае введения в действие плана «Буран», привлекаются дополнительные силы и средства от организаций и предприятий районов в соответствии с (приложением № 4 к плану «Буран»).

При необходимости, по запросу Руководителя исполнительного комитета Мамадышского муниципального района, могут применяться силы и средства республиканского уровня.

### **III. Задачи предприятий, учреждений и организаций.**

При получении сигнала на ввод в действие плана "Буран" руководители предприятий, учреждений и организаций действуют согласно Календарного плана работ по выполнению мероприятий по плану «Буран» (приложение № 5 к плану «Буран»), обращая особое внимание на:

- оповещение организаций, выделяющих технику по плану «Буран»;
- развертывание пункта сбора техники, организацию учета прибывшей техники и проверки её технического состояния;
- организацию материально-технического обеспечения;

- своевременное доведение информации до подчиненных структурных подразделений;
- организацию круглосуточного дежурства руководящего состава;
- организацию управления структурными подразделениями;
- организацию взаимодействия и взаимного обмена информацией между дежурно-диспетчерскими службами предприятий и организаций, привлекаемых к выполнению мероприятий по плану "Буран";
- неукоснительное выполнение решений председателя Комиссии по предупреждению и ликвидации чрезвычайных ситуаций и обеспечению пожарной безопасности района и рабочей группы комиссии;
- представление своевременного доклада в ЕДДС Мамадышского муниципального района о выполненных мероприятиях и привлеченных силах и средствах.

#### **IV. Силы и средства, привлекаемые к выполнению мероприятий плана "Буран"**

К ликвидации последствий чрезвычайных ситуаций природного характера, связанных с ограничением или прекращением движения транспорта по автомобильным дорогам, а также для решения вопросов жизнеобеспечения, привлекаются структурные подразделения, силы и средства от:

- Мамадышского филиала АО «Татавтодор»;
- ООО «Мамадыш ЖКУ»;
- Отдела инфраструктурного развития исполкома Мамадышского МР;
- ГАУЗ «Мамадышская центральная районная больница»;
- Мамадышского РайПО;
- ПСЧ-121 ФГКУ «15 ОППС по РТ»;
- ОГИБДД ОМВД России по Мамадышскому МР;
- Цеха №2 Шеморданского обособленного подразделения ООО «ТАИФ-НК АЗС».

Ведомственные силы и средства, с получением команды на ввод в действие плана «Буран», приводятся в готовность к применению и привлекаются на основании заранее разработанных планов решением соответствующих руководителей, их количество определяется исходя из складывающейся обстановки и объема выполняемых задач.

Привлечение сил и средств на местном уровне осуществляется по решению Председателя КЧС и ОПБ района, на основании планов, исходя из складывающейся обстановки и объемов решаемых задач.

При необходимости к ликвидации последствий могут привлекаться также силы и средства предприятий и организаций независимо от их форм собственности.

#### **V. Организация управления, взаимодействия оповещения и связи**

Взаимодействие организуется с целью повышения оперативности и эффективности реагирования организаций, предприятий и органов местного самоуправления при угрозе возникновения чрезвычайных ситуаций природного характера, а также нарушения движения автомобильного транспорта на территории района, вызванных экстремальными погодными условиями.



Управление мероприятиями по плану «Буран» и организация взаимодействия всех служб и организаций, привлекаемых по плану, осуществляется рабочей группой КЧС и ОПБ Мамадышского МР.

Рабочая группа решает следующие задачи:

- контроль за поддержанием в готовности необходимых сил и средств, привлекаемых к выполнению мероприятий по плану "Буран";
- подготовка предложений для принятия решений Председателем КЧС и ОПБ на выполнение мероприятий в условиях экстремальных ситуаций природного характера, возникающих на улицах и дорогах города и района;
- осуществление в установленном порядке сбора и обмена информации между взаимодействующими, вышестоящими и подчиненными органами управления;
- своевременное оповещение и информирование населения, органов местного самоуправления, дежурно-диспетчерских служб организаций и ведомств о возникновении ЧС природного характера и сложившейся обстановке на дорогах города и района;
- координация действий сил и средств, привлеченных к выполнению мероприятий по плану "Буран";
- организация взаимодействия с органами военного командования по выделению техники высокой проходимости и личного состава.

Оповещение предприятий и организаций, привлекаемых к выполнению мероприятий по плану "Буран" и связь между ними организуется ЕДДС Мамадышского муниципального района в соответствии со схемой оповещения и связи (приложение № 6 к плану «Буран»).

Для обеспечения оперативного управления силами и средствами, ведомств и организаций, привлекаемыми для выполнения мероприятий плана «Буран», Мамадышский пожарно-спасательный гарнизон задействует подвижный пункт управления со средствами радиотелефонной связи.

При получении информации о штормовом предупреждении оперативный дежурный ЕДДС по Мамадышскому муниципальному району (дублирует дежурный по ОМВД) оповещает по телефону и по электронной почте руководство района, должностных лиц КЧС и ОПБ района, руководителей объектов экономики и глав сельских поселений.

Население города, рабочие и служащие оповещаются путем передачи речевой информации с использованием государственных сетей проводного радиовещания и местной телерадиокомпании "Нократ Дулкыннары".

## **VI. Порядок действий оперативных дежурных и предприятий, учреждений, организаций выделяющих силы и средства по плану «Буран»**

### **а) Дежурный по Мамадышскому ОМВД:**

1. Выявляет места образования заторов, количество скопившегося транспорта, количество пострадавших и полученную информацию:

- Немедленно докладывает заместителю руководителя Исполнительного комитета Мамадышского муниципального района – заместителю председателя КЧС и ПБ Мамадышского муниципального района, начальнику Мамадышского пожарно-спасательного гарнизона (или его заместителю), начальнику ОМВД России в

Мамадышском районе РТ (или его заместителю).

- Сообщает оперативному дежурному ЕДДС.

2. Отдает распоряжение, дежурному по ОГИБДД, оповестить дорожные организации.

3. Предупреждает начальника автостанции о необходимости задержки рейсовых и вахтовых автобусов.

4. Поддерживает постоянную связь с местом стихийного бедствия.

5. При заступлении на дежурство уточняет прогноз погоды на ближайшие сутки.

**б) Оперативный дежурный ЕДДС:**

1. Устанавливает связь с местами снежных заносов и заторов.

2. Немедленно оповещает организации, задействованные по плану «Буран».

3. Принимает меры по оповещению водительского состава снегоочистительной техники закрепленных за предприятиями.

4. Уточняет количество, типы и марки выделенной техники с промышленных предприятий и строительных организаций на закрепленные участки автомобильных дорог.

5. Докладывает начальнику Мамадышского пожарно-спасательного гарнизона о количестве выделенной техники конкретно по участкам дорог и о ходе ликвидации снежных заносов и заторов.

6. В период неблагоприятных природных явлений, сильном снегопаде дважды в день (в 6.00 и 18.00) докладывает старшему оперативному дежурному ЦУКС МЧС России по РТ, ( IP тел. 46-46) о состоянии дорог и работающей снегоуборочной технике.

**в) Диспетчер Мамадышского филиала АО «Татавтодор» и диспетчер ООО «Мамадыш ЖКУ»:**

1. Оповещает водительский состав снегоочистительной техники своего предприятия.

2. Уточняет количество, типы и марки выделенной техники с промышленных предприятий и строительных организаций на закрепленные участки автомобильных дорог.

3. Докладывает, через каждые 2 часа оперативному дежурному ЕДДС Мамадышского муниципального района, о количестве выделенной техники по участкам дорог и о ходе ликвидации снежных заносов.

4. Устанавливает связь с местом снежных заносов и заторов.

5. Ежедневно к 5.30, независимо от плана «Буран», докладывает оперативному дежурному ЕДДС Мамадышского муниципального района о состоянии автомобильных дорог и количестве выделенной техники своего предприятия.

**г) Предприятия, учреждения, организации, выделяющие силы и средства для ликвидации снежных заносов, спасения людей:**

1. Предприятия, учреждения, организации :

- выделяют по распоряжению председателя КЧС и ОПБ Мамадышского муниципального района, через оперативного дежурного ЕДДС

дополнительные снегоуборочные машины и механизмы, согласно приложения №4.

- докладывают оперативному дежурному ЕДДС Мамадышского муниципального района.
- 2. Мамадышское РайПО , через кафе «Снежинка», обеспечивает горячим питанием и продовольствием население оказавшееся в заторах.
- 3. Цех №2 Шеморданского обособленного подразделения ООО «ТАИФ-НК АЗС» обеспечивает работу своих автозаправочных станций на территории Мамадышского МР.
- 4. Главный врач ГАУЗ «Мамадышская ЦРБ» выделяет автотранспорт и медицинский персонал для оказания помощи пострадавшим.
- 5. ООО «Транспорт» контролирует соблюдение графика движения пассажирских автобусов.

## **VII. Организация материально-технического, продовольственного и медицинского обеспечения и жизнеобеспечения пострадавшего населения**

### **7.1. Определение мест вынужденной остановки транспортных средств.**

При введении плана «Буран» места вынужденной остановки транспорта на автотрассе М-7 (Волга) г.Казань - г.Набережные Челны определены на:

- 930 и 948 км.- АЗС «ТрансНефтеПродукт»;
- 945 и 971 км.- АЗС Цеха №2 Шеморданского обособленного подразделения ООО «ТАИФ-НК АЗС»; (приложение № 7 к плану «Буран»)

Места вынужденной остановки транспортных средств включают в себя следующие элементы обеспечения:

- предприятия общественного питания;
- стационарные автозаправочные станции;
- средства связи;
- места обогрева (отдыха);
- пункты оказания медицинской помощи;
- наличия места для размещения останавливаемого транспорта, отвечающего требованиям безопасности.

### **7.2. Определение состава сил и средств и выполняемых задач организаций ответственных за обеспечение.**

#### **продовольственное:**

Обеспечение людей горячим питанием и продовольствием в местах сосредоточения транспортных средств осуществляется силами и средствами Мамадышского РайПО с привлечением стационарных пунктов питания и торговли, а при необходимости и с использованием подвижных пунктов питания и продовольственного снабжения (ППП-1 ед., ППС-1 ед.) (приложение № 8 ).

#### **медицинское:**

Организация медицинского обеспечения осуществляется силами и средствами ГАУЗ «Мамадышская центральная районная больница» (приложение №9).

Медицинское обеспечение включает в себя комплекс организационных, лечебно-эвакуационных мероприятий, направленных на повышение готовности учреждений здравоохранения к действиям по оказанию своевременной медицинской помощи лицам, оказавшимся на дорогах в период запрещения движения транспорта. Дальнейшая эвакуация пострадавших производится в ближайшие профильные лечебно-профилактические учреждения.

**горюче-смазочное:**

- Заправка автотранспорта ГСМ осуществляется на АЗС Цеха №2 Шеморданского обособленного подразделения ООО «ТАИФ-НК АЗС»;

**финансовое:**

Финансовое обеспечение мероприятий, направленных на предупреждение и ликвидацию чрезвычайных ситуаций, производится за счет средств, предусмотренных в бюджете района.

При недостатке финансовых средств, предусмотрено привлечение резерва финансовых средств из бюджета Республики Татарстан.

**СВЕДЕНИЯ**  
**по закреплению автомобильных дорог федерального, республиканского и местного**  
**значения за организациями расположенными на территории**  
**Мамадышского муниципального района**

| № п/п | Наименование дороги             | Наименование закрепленной организации | Ф.И.О. ответственного работника по содержанию дорог, номер телефона | Протяженность участка дороги, км | Привлекаемые силы и средства от |                               |                    |                                |
|-------|---------------------------------|---------------------------------------|---|----------------------------------|---------------------------------|-------------------------------|--------------------|--------------------------------|
|       |                                 |                                       |   |                                  | дорожных организаций            |                               | Объектов экономики |                                |
|       |                                 |                                       |   |                                  | л/состав                        | техника                       | л/состав           | техника                        |
| 1.    | М-7 Москва-Уфа с 926-по 975 км. | Мамадышский филиал АО «Татавтодор»    | Барсуков А.Ю. т.р. 3-55-26  | 66 км                            | 36                              | Ротор, Грейдер КДМ, Бульдозер |                    |                                |
| 2.    | М-7 - Мамадыш                   | Мамадышский филиал АО «Татавтодор»    | Барсуков А.Ю. т.р. 3-55-26  | 5,4км                            |                                 |                               | 4                  | Бульдозер ДТ 1 шт. грейдер     |
| 3.    | М-7 – Соколка                   | Мамадышский филиал АО «Татавтодор»    | Барсуков А.Ю. т.р. 3-55-26  | 15,2км                           |                                 |                               | 2                  | К-700                          |
| 4.    | М-7-Омара-Секинесь-Рагозино     | Мамадышский филиал АО «Татавтодор»    | Барсуков А.Ю. т.р. 3-55-26  | 20,3км                           |                                 |                               | 2                  | КДМТ-13                        |
| 5.    | М-7-Дигитли – Березовское       | Мамадышский филиал АО «Татавтодор»    | Барсуков А.Ю. т.р. 3-55-26  | 10 км.                           |                                 |                               | 1                  | Автогрейдер ДЗ-122             |
| 6.    | М7 – Берсут                     | Мамадышский филиал АО «Татавтодор»    | Барсуков А.Ю. т.р. 3-55-26  | 13,8км                           |                                 |                               | 2                  | КДМ                            |
| 7.    | М7 – Албаево                    | Мамадышский филиал АО «Татавтодор»    | Барсуков А.Ю. т.р. 3-55-26  | -                                |                                 |                               | 1                  | КДМ                            |
| 8.    | Таканыш – Ишкеево               | Мамадышский филиал АО «Татавтодор»    | Барсуков А.Ю. т.р. 2-23-18  | 12 км                            |                                 |                               | 8                  | КДМ, Т-150 автогрейдеры ДЗ-122 |
| 9.    | Мамадыш – Кляуши                | Мамадышский филиал АО «Татавтодор»    | Барсуков А.Ю. т.р. 3-55-26  | 25 км.                           |                                 |                               | 4                  | бульдозеры, КДМ, автогрейдер   |
| 10.   | Мамадыш – Тюлячи                | Мамадышский филиал АО «Татавтодор»    | Барсуков А.Ю. т.р. 3-55-26  | 45 км                            |                                 |                               | 4                  | К-700 Т-150                    |
| 11.   | Мамадыш-Таканыш                 | Мамадышский филиал АО «Татавтодор»    | Барсуков А.Ю. т.р. 2-23-18  | 40 км                            |                                 |                               | 4                  | КДМ                            |

|     |                  |   |                                    |                               |       |  |  |   |     |
|-----|------------------|---|------------------------------------|-------------------------------|-------|--|--|---|-----|
| 12. | М-7<br>В.Суни    | – | Мамадышский филиал АО «Татавтодор» | Барсуков А.Ю.<br>т.р. 3-55-26 | 12 км |  |  | 2 | ҚДМ |
| 13. | М-7<br>М.Кирмени |   | Мамадышский филиал АО «Татавтодор» | Барсуков А.Ю.<br>т.р. 3-55-26 | 11 км |  |  | 2 | ҚДМ |

Закрепление улиц города Мамадыш по очистке в зимний период

| № пп | Наименование организации                              | Руководитель                                 | Выделяемая техника                 | Закрепление улицы города   | Ответственный ИТР за выделение техники                                | Ф.И.О. механизатора, водителя                        | Примечание                           |
|------|---|--|------------------------------------|--|---|--|--------------------------------------|
| 1    | 2   | 3  | 4                                  | 5  | 6   | 7  | 8                                    |
| 1    | ОАО «Мамадышский водоканал»                           | Миннахметов Р.Р.<br>89196827995              | МТЗ-82                             | ул. 50 лет Победы,<br>ул. Первая, ул. Зеленая,<br>ул. Москвина, ул. Радужная,<br>ул. Вишневая, ул. Нуриева,<br>ул. Товарищеская,<br>ул. Абсалямова | Главный инженер<br>Гайфутдинов Айрат<br>Габдульбарович<br>89600813098 | Габдрахманов<br>Альберт<br>Абударович<br>89061180893 |                                      |
| 2    | Хлебоприемный пункт<br>(Мамадышский ХПП)              | Махмутов Р.М.<br>89178569868                 | МТЗ-82<br>КАМАЗ<br>Погрузчик       | ул. Набережная,<br>ул. Галактионова,<br>ул. Энгельса, пер. Энгельса  | Главный инженер<br>Ягудин Ильдар<br>Канафеевич<br>89874100644         | Шарафеев<br>Ильназ,<br>Мавлиев Флорид                |                                      |
| 3    | Филиал ООО «Азбука сыра» «Мамадышский завод»          | Ахметшин М.М.<br>89172649791                 | Погрузчик                          | пер. Текстильный,<br>пер. Тукая,<br>пер. Зеленый,<br>пер. Нижний,<br>ул. Коммунистическая  | Магфуров Феликс<br>Рафаэлевич<br>89172730768                          | Шакиров<br>Мударис                                   |                                      |
| 4    | ООО «УПТК»  | Чернов О.С.<br>89033197885                   | Погрузчик<br>КамАЗы<br>Грейдер     |  | Галеев<br>Ренат<br>89178583406  | Иванов Иван<br>89172909586                           | На вывоз снега<br>совместно с<br>ЖКУ |
| 6    | ООО «Мамадышские тепловые сети»                       | Миннахметов Р.Р.<br>89196827995              | МТЗ-82                             | ул. Пугачева,<br>ул. Красноармейская, ул.<br>М. Джалиля  | Главный инженер   | Самигуллин<br>Ильнур<br>891788965571                 |                                      |
| 7    | Ф-л ОАО<br>«Татспиртпром»<br>«Мамадышский спиртзавод» | Фаттахов Р.Ш.<br>2965177                     | КамАЗ-Зед.                         |  | Главный инженер<br>Шахаев А.А.<br>89872965536                         |  | На вывоз снега<br>совместно с<br>ЖКУ |
| 8    | Ф-л АО «Татавтодор»                                   | Барсуков А.Ю..<br>89033197821<br>89600490138 | Грейдера,<br>КамАЗы,<br>Погрузчики |  | Зам. директора<br>Егоров<br>Павел Петрович                            |  | По отдельному<br>запросу             |

|    |                    |                              |                                |  |   |   |  |
|----|--------------------|------------------------------|--------------------------------|--|---|---|--|
|    |                    |                              |                                |  | 89600490137   |   |  |
| 9  | ПМК «Мелиорация»   | Мустафин Р.С.<br>89033405073 | Погрузчик<br>МТЗ-82<br>Грейдер | ул.Новоберкасская, ул.<br>Х.Туфана,<br>ул. Свободы,<br>ул. Сырзаводская,<br>ул. Планетарная,<br>ул. Булгарова,<br>ул. Просвирниа,<br>ул. Ф. Карима | Зам. директора<br>Акбаров<br>Марат Хамисович                  | 89600597866<br>89179355689                          |  |
| 10 | ЗАО «Мамадышстрой» | Гараев З.М.<br>89063300928   | К-700                          | ул. Западная,<br>ул. Объездная,<br>ул. Нафикова,<br>ул. Марджани,<br>ул. Заречье,<br>ул. Кул Гали  | Главный механик<br>Ташкулов Наиль<br>Сергеевич<br>89178503141 | Ванишнин<br>Александр<br>89656102206<br>89274624878 |  |
| 11 | ЗАО «Стройсервис»  | Хазиев И.Ф.<br>89172566131   | Погрузчики                     | ул. Амирхана,<br>ул. Валеева,<br>ул. Агрохимиков,<br>ул. Магистральная, ул.<br>Татарстан,<br>ул. Будайли,<br>ул. Ахмадеевой                        | Главный механик<br>Назипов Айнур<br>89600737254               |   |  |



**СВЕДЕНИЯ**  
**по автомобильным дорогам муниципального значения**  
**сельских поселений Мамадышского муниципального района**

| п/п | Наименование сельского поселения Мамадышского МР | Ф.И.О ответственного работника по содержанию дорог, № телефона (мобильный) | Привлекаемые силы и средства по расчистке дорог |                                     |
|-----|--|--|---|-------------------------------------|
|     |  |  | Личный состав (кол-во)                          | Техника (наименование / количество) |
| 1.  | Албайское  | Малов А. П.<br>89274636372   | 1   | МТЗ-82 / 1 шт                       |
| 2.  | Верхнеошминское                                  | Исмагилов И.З.<br>89600586493  | 1   | МТЗ-82 / 1 шт                       |
| 3.  | Дюсметьевское                                    | Шарифуллин Р.К.<br>89093104102   | 1   | МТЗ-82 / 1 шт                       |
| 4.  | Ишкеевское                                       | Иванов Ю.С.<br>89063308125   | 1   | Урал 375 / 1 шт                     |
| 5.  | Катмышское                                       | Габидуллин Р.Г.<br>89600715845   | 1   | МТЗ-82,1 / 1 шт                     |
| 6.  | Кляушское  | Иванов Б.В.<br>89178798705   | 3   | ДТ-75 / 2 шт<br>МТЗ-82 / 1шт        |
| 7.  | Кемеш-Кульское                                   | Салахутдинов И.И.<br>89600617008   | 2   | МТЗ-82 / 1 шт<br>ДТ-75 / 1 шт       |
| 8.  | Красногорское                                    | Никитин В.И.<br>89196307100  | 1   | Амкодор-ТО-18 Б / 1шт               |
| 9.  | Куюк-Ерыксинское                                 | Галиев З.Р.<br>89178765241   | 2   | МТЗ-82 / 1 шт                       |
| 10. | Малокирменское                                   | Акбаров Х.Г.<br>89178848445  | 2   | МТЗ-82 / 1 шт<br>погрузчик / 1 шт   |
| 11. | Никифоровское                                    | Максимов И.Н.<br>89375924689   | 1   | МТЗ-82 / 1 шт                       |
| 12. | Нижнетаканьшское                                 | Прокопьев В.В.<br>89196976794  | 2   | МТЗ-82 / 1 шт                       |
| 13. | Нижнесуньское                                    | Солганов А.И.<br>89172895045   | 1   | МТЗ-82,1 / 1 шт                     |
| 14. | Нижнеошминское                                   | Ганив Р.М.<br>89631239791<br>АПК<br>«Прод.программа»<br>88563 2-34-41      | 2   | техника не указана                  |
| 15. | Нижнешандерское                                  | Михайлова Е.М.<br>89179341474  | 2   | МТЗ-82 / 1 шт                       |
| 16. | Олуязское  | Хаева Л.Г.<br>89172421290  | 1   | МТЗ-82 / 1 шт                       |
| 17. | Омарское   | Хасанов М.Ф.<br>89375897456  | 1   | МТЗ-82 / 1 шт                       |
| 18. | Отарское   | Минникаев Х.М.<br>89600897050  | 1   | МТЗ-82 / 1 шт                       |

|     |                  |   |   |                            |
|-----|------------------|---|---|----------------------------|
| 19. | Сокольское       | Вагайцев О.М.<br>89063333986                                    | 1 | МТЗ-82 / 1 шт              |
| 20. | Среднекирменское | Хасанов Б.Ф.<br>89053722118<br>88556329238                      | 1 | МТЗ-82 / 1 шт              |
| 21. | Суньское         | Салахов М.Ф.<br>89083394678                                     | 1 | МТЗ-82 / 1 шт              |
| 22. | Тавельское       | Балясов В.С.<br>89178893251                                     | 1 | МТЗ-82 / 1 шт              |
| 23. | Уразбахтинское   | Шайхутдинов Р.Г.<br>89393358845                                 | 2 | МТЗ-82 / 1 шт              |
| 24. | Урманчеевское    | Кузнецов Г.В<br>89274040664                                     | 1 | МТЗ-82 / 1 шт              |
| 25. | Усалинское       | Шавалиев Н.М.<br>89274592155                                    | 1 | МТЗ-82 / 1 шт              |
| 26. | Шадчинское       | Фаляхияев Р.М.<br>89196414483<br>Самигуллин Р.Г.<br>89172757634 | 2 | МТЗ-82 / 1 шт<br>ЮМЗ / 1шт |
| 27. | Шемяковское      | Агзамов З.Р.<br>89656144929                                     | 1 | МТЗ-82 / 1 шт              |
| 28. | Якинское         | Низамутдинов Р.К.<br>89656243413                                | 2 | МТЗ-82 / 1 шт              |

**СОСТАВ**  
**оперативной группы Мамадышского пожарно-спасательного гарнизона**  
**по координации действий при введении плана «Буран»**

| <b>№<br/>пп</b> | <b>Фамилия и<br/>инициалы</b> | <b>Занимаемая должность/<br/>рабочий телефон /мобильный телефон</b>                      |
|-----------------|-------------------------------|--|
| 1.              | Руднев П.С.                   | Начальник Мамадышского пожарно-спасательного гарнизона<br>р.т. 3-12-90 / сот.89372852502 |
| 2.              | Зиннатов Р.Х.                 | ВрИО начальника 121 ПСЧ ФГКУ «15 ОФПС по РТ»,<br>р.т. 3-17-62, сот.89376166491           |
| 3.              |                               |  |

**Состав рабочей группы (по согласованию) по координации взаимодействия сил и средств ТСЧС, привлекаемых для реализации плана «Буран»\***

| <b>№ п/п</b> | <b>Фамилия, имя, отчество</b>  | <b>Занимаемая штатная должность</b>                          | <b>Должность в составе рабочей группы</b> | <b>Служебный телефон</b> | <b>Мобильный телефон</b> |
|--------------|--------------------------------|--|---|--------------------------|--------------------------|
| 1.           | Мухаметзянов Руслан Камилевич  | Первый заместитель руководителя исполнительного комитета ММР | Руководитель группы                       | 3-11-55                  | 89196285063              |
| 2.           | Руднев Павел Сергеевич         | Начальник Мамадышского пожарно-спасательного гарнизона       | Заместитель руководителя группы           | 3-12-90                  | 89372852502              |
| 3.           | Усачев Леонид Борисович        | Начальник ОМВД России по ММР РТ                              | В составе группы                          | 3-15-80                  | 89997583674              |
| 4.           | Самигуллин Ришат Робертович    | Заместитель главы Мамадышского МР                            | В составе группы                          | 3-14-50                  | 89178518354              |
| 5.           | Гарипов Рашид Мухаметдинович   | Руководитель исполнительного комитета г.Мамадыш              | В составе группы                          | 3-31-55                  | 89196297955              |
| 6.           | Нафиков Тагир Габдуллович      | Начальник отдела инфраструктурного развития исполкома ММР    | В составе группы                          | 3-35-48                  | 89600598604              |
| 7.           | Габдрахимов Ильяс Габдулхаевич | Начальник управления СХ и П ММР РТ                           | В составе группы                          | 3-14-90                  | 89172445309              |
| 8.           | Барсуков Александр Юрьевич     | ВРИО начальника Мамадышского филиала АО «Татавтодор»         | В составе группы                          | 3-55-26                  | 89600490141              |
| 9.           | Хазиев Дамир Фаязович          | Главный врач ГУАЗ «Мамадышская ЦРБ»                          | В составе группы                          | 3-11-43                  | 89172934025              |
| 10.          | Гатиятуллин Раис Сабирзянович  | Директор ООО «Мамадыш ЖКУ»                                   | В составе группы                          | 3-98-02                  | 89172532435              |

| <b>№<br/>п/п</b> | <b>Фамилия, имя,<br/>отчество</b> | <b>Занимаемая<br/>штатная<br/>должность</b>                    | <b>Должность<br/>в составе рабочей<br/>группы</b> | <b>Служебный телефон</b> | <b>Мобильный<br/>телефон</b> |
|------------------|-----------------------------------|--|---|--------------------------|------------------------------|
| 11.              | Даминов Рамис<br>Расулович        | Начальник<br>Мамадышского РУЭС                                 | В составе группы                                  | 3-10-01                  | 89178518636                  |
| 12.              | Аскарлов Айрат<br>Газинурович     | Начальник отдела<br>территориального развития<br>Исполкома ММР | В составе группы                                  | 3-10-82                  | 89600661311                  |
| 13.              | Мухаметханов<br>Нияз Яхудеевич    | Директор ООО<br>«УК - Мамадыш»                                 | В составе группы                                  | 3-35-81                  | 89375970551                  |

\*Примечание: В период зимних снегопадов и бурана по решению председателя КЧС ПБ Мамадышского муниципального района организуется круглосуточное дежурство

**Распределение  
функциональных обязанностей рабочей группы - членов комиссии по предупреждению и  
ликвидации чрезвычайных ситуаций и обеспечению пожарной безопасности Мамадышского муниципального района при введении  
в действие плана «Буран»**

| №<br>п/п | Занимаемая должность по<br>основной работе                        | Занимаемая должность в<br>КЧС ПБ при вводе плана<br>«Буран» | Функциональные обязанности   |
|----------|---|---|--|
| 1        | 2   | 3   | 4  |
| 1        | Заместитель<br>руководителя<br>исполнительного<br>комитета района | Руководитель рабочей<br>группы                              | <ol style="list-style-type: none"> <li>1. Уточнение обязанностей между лицами, входящими в состав рабочей группы КЧС ПБ района;</li> <li>2. Оценка обстановки, масштабов работ, размеров ущерба, прогнозирование последствий;</li> <li>3. Принятие решения для экстренных мер по организации и обеспечению бесперебойного движения автомобильного транспорта, защиты населения, его жизнеобеспечения в экстремальных ситуациях, обеспечение продуктами питания и предметами первой необходимости;</li> <li>4. Организация контроля за привлечением сил и средств для ликвидации экстремальных ситуаций;</li> <li>5. Организация взаимодействия с КЧС ПБ РТ по ликвидации последствий экстремальной ситуации;</li> <li>6. Организация работ по расследованию причин экстремальной ситуации;</li> <li>7. Представления доклада в КЧС ПБ района.</li> </ol> |
| 2        | Начальник<br>Мамадышского пожарно-<br>спасательного гарнизона     | Заместитель председателя<br>КЧС ПБ                          | <ol style="list-style-type: none"> <li>1. Участие в работе КЧС ПБ с момента возникновения экстремальных ситуаций;</li> <li>2. Участие в оценке обстановки, масштабов экстремальных ситуаций, прогнозирование последствий;</li> <li>3. Выработка предложений по организации управления действиями сил и средств в районах подвергшихся снежным заносам;</li> <li>4. Организация оперативного управления работами в период экстремальных ситуаций;</li> <li>5. Организация исполнения запланированных мероприятий на предприятиях и в организациях района, вне зависимости от форм собственности;</li> </ol>   |

| 1 | 2  | 3             | 4  |
|---|--|---------------|--|
|   |  |               | <p>6. Организация помощи населению, пострадавшему от снежных заносов;</p> <p>7. Организация взаимодействия с комиссией по чрезвычайным ситуациям Республики Татарстан по ликвидации экстремальных ситуаций;</p> <p>8. Представление донесений руководителю рабочей группы.</p>   |
| 3 | Начальник отдела инфраструктурного развития и ЖКХ. | Член комиссии | <p>1. Участие в работе КЧС ПБ с момента возникновения экстремальных ситуаций;</p> <p>2. Участие в оценке обстановки, масштабов экстремальных ситуаций, прогнозирование последствий;</p> <p>3. Выработка предложений по уборке дворовых территорий, обеспечение проезда к продуктовым магазинам, медицинским учреждениям, очистки остановочных площадок и принятие мер по безаварийной работе систем жизнеобеспечения;</p> <p>4. Организация оперативного управления работами на месте экстремальных ситуаций;</p> <p>5. Организация и контроль готовности жилищно-коммунальных служб и ТСЖ к работе в экстремальных ситуациях;</p> <p>6. Обеспечение защиты населения от последствий снежных заносов;</p> <p>7. Представление донесений руководителю рабочей группы.</p> |
| 4 | Начальник отдела МВД России по Мамадышскому району | Член комиссии | <p>1. Участие в работе КЧС ПБ с момента возникновения экстремальных ситуаций;</p> <p>2. Участие в оценке обстановки, масштабов экстремальных ситуаций, прогнозирование последствий;</p> <p>3. Организация оперативного управления работами на месте экстремальных ситуаций;</p> <p>4. Руководство нарядами полиции, организация и контроль за выставлением работников полиции для охраны особо важных объектов, ценностей и оборудования;</p> <p>5. Организация и защита населения от последствий снежных заносов, усиление охраны общественного порядка в зонах экстремальных ситуаций;</p> <p>6. Представление донесений руководителю рабочей группы.</p>  |
| 5 | Начальник ОГИБДД                                   | Член комиссии | <p>1. Участие в работе КЧС ПБ с момента возникновения экстремальных ситуаций;</p> <p>2. Участие в оценке обстановки, масштабов экстремальных ситуаций, прогнозирование последствий;</p> <p>3. Выработка предложений по организации движения транспорта с учетом снежных заносов, корректировка маршрутов движения общественного транспорта и регулирование движения на основных маршрутах;</p> <p>4. Организация оперативного управления работами на месте экстремальных ситуаций;</p> <p>5. Организация круглосуточной работы контрольно пропускных постов в районе.</p> <p>6. Представления донесений руководителю рабочей группы.</p>   |

| 1  | 2  | 3             | 4  |
|----|--|---------------|--|
| 7  | Начальник отдела территориального развития Исполкома ММР | Член комиссии | <ol style="list-style-type: none"> <li>1. Участие в работе КЧС ПБ с момента возникновения экстремальных ситуаций;</li> <li>2. Участие в оценке обстановки, масштабов экстремальных ситуаций, прогнозирование последствий;</li> <li>3. Выработка предложений по порядку обеспечения продуктами питания, предметами первой необходимости с учетом сложившейся обстановки, согласование маршрутов движения автотранспорта, обеспечивающего жизнедеятельность в районе;</li> <li>4. Организация оперативного управления работами на месте экстремальных ситуаций;</li> <li>5. Проверка готовности сил и средств торговли для работы в экстремальных ситуациях;</li> <li>6. Представление донесений руководителю рабочей группы.</li> </ol> |
| 9  | Главный врач ГАУЗ Мамадышская ЦРБ                        | Член комиссии | <ol style="list-style-type: none"> <li>1. Участие в работе КЧС ПБ с момента возникновения экстремальных ситуаций;</li> <li>2. Участие в оценке обстановки, масштабов экстремальных ситуаций, прогнозирование последствий;</li> <li>3. Принятие экстренных мер по организации медицинской помощи пострадавшим в условиях снежных заносов;</li> <li>4. Представление донесений руководителю рабочей группы.</li> </ol>   |
| 10 | Секретарь КЧС ПБ района                                  | Член комиссии | <ol style="list-style-type: none"> <li>1. Организация сбора и обработка данных об обстановке при ликвидации экстремальной ситуации;</li> <li>2. Организация контроля за ходом реализации решений Председателя КЧС ПБ района;</li> <li>3. Своевременное представление донесений в ЦУКС МЧС России по РТ.</li> </ol>   |



**СВЕДЕНИЯ**  
**по дополнительным силам и средствам от организаций и предприятий**  
**в Мамадышском муниципальном районе**

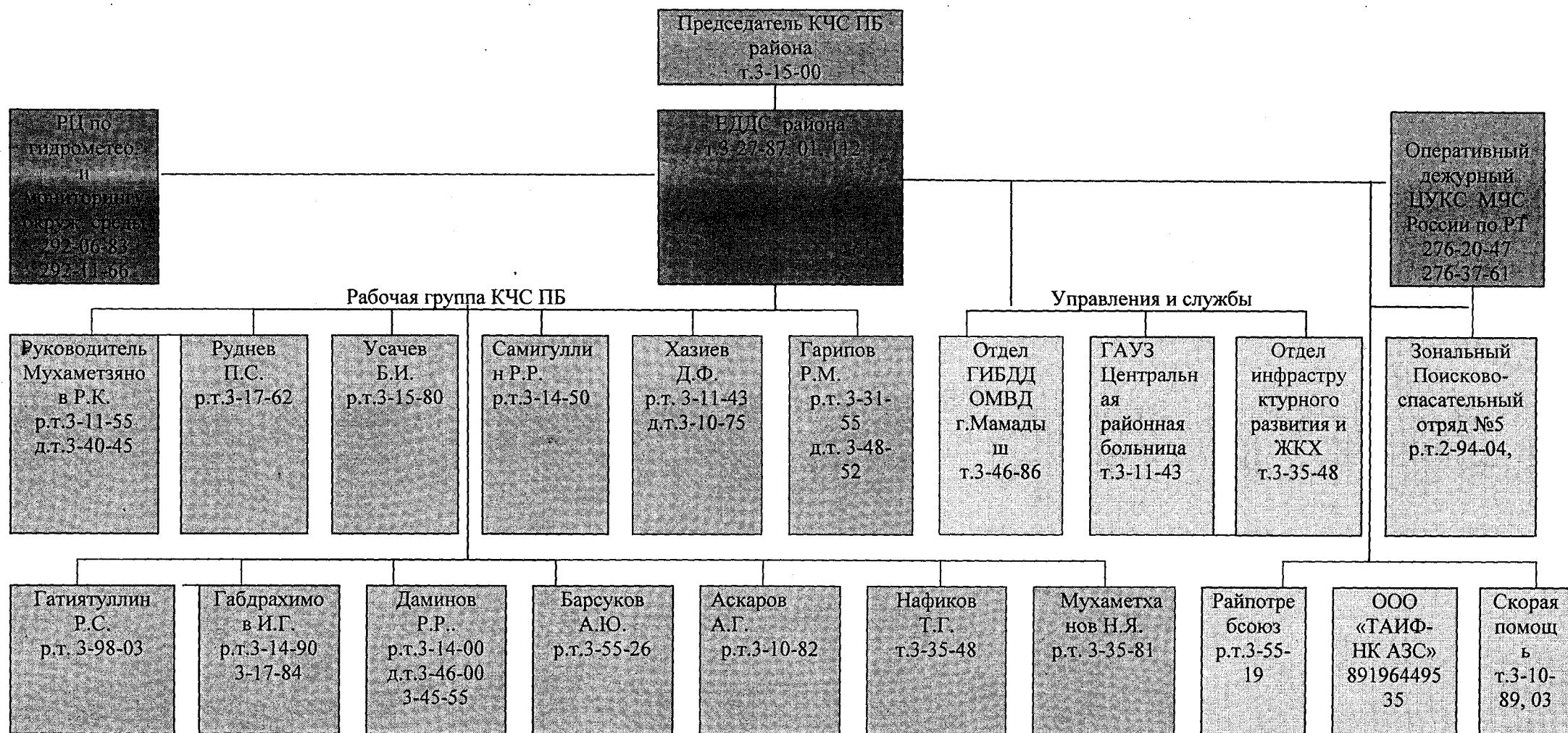
| № п/п | Наименование дорожных организаций и предприятий объектов экономики города (района) | Фамилия и инициалы руководителя заместителя | Телефоны  |                     |               | Силы и средства |                      |  |   | Наименование закрепленной для уборки дороги, протяженность участка  |
|-------|--|---|-----------|---------------------|---------------|-----------------|----------------------|--|---|---|
|       |  |   | Служебный | Домашний            | Диспетчерской | Личного состава | <b>ТЕХНИКИ</b> всего | Наименование выделяемой техники  | Количество  |   |
| 1.    | Мамадышский филиал АО «Тагавтодор»   | Барсуков А.Ю.                               | 3-55-26   | 89600490<br>138     | 3-55-27       | 62              | <b>31</b>            | Грейдер,<br>Пескоразбрызгиватель,<br>Бульдозер,<br>Шнекоротор,<br>Погрузчик,<br>МТЗ с отвалом.<br>Эксковатор<br>К-700<br>Т-150 | 3 шт.<br>16 шт<br>2 шт<br>5 шт<br>6 шт.<br>2 шт<br>1 шт<br>1 шт<br>2 шт | М-7 Москва- Уфа 45км., М-7 - Соколка 15,2 км., Омара-Секинесь-Рагозино 20,3 км., Камский 20 км., Албаево 16км., Суни 12 км, Кулуши 4 км, М.Кирмени 11 км. Таканыш-Ишкеево 12км., Кляуши-Таканыш 25км., Мамадыш-Тюлячи 45км., Мамадыш-Таканыш 40км |
| 2.    | ЗАО «Стройсервис»  | Хазиев И.Ф.                                 | 3-46-91   | 8-917-<br>256-61-31 | 3-50-58       | 4               | <b>2</b>             | погрузчик  | 1 шт.<br>1 шт.<br>1 шт  | Мамадыш – трасса 5,4 км<br>Дороги г.Мамадыш   |
| 3.    | ЗАО «Мамадышстрой»   | Гараев З.М.                                 | 3-14-30   | 8-906-<br>330-09-28 | 3-48-06       | 2               | <b>1</b>             | погрузчик  | 1 шт.<br>1 шт.  | Мамадыш-трасса 5,4 км   |
| 4.    | ООО «УПТК»   | Чернов О.С..                                | 3-98-67   | 8-917-<br>261-07-60 | -             | 4               | <b>2</b>             | Т-150<br>Грейдер ДЗ-98<br>Погрузчик ТО-28  | 1 шт.<br>1 шт.<br>1 шт.   | Мамадыш-трасса 5,4 км<br>Дороги г.Мамадыш   |
| 5.    | ОАО «Мамадышская ПМК - Мелиорация»   | Мустафин Р.С.                               | 3-41-74   | 8-903-<br>340-50-73 | 3-52-43       | 2               | <b>1</b>             | Т-130<br>Автогрейдер ДЗ 122  | 1 шт.<br>1 шт.  | Дигитли-Березовское 10км.   |

|    |  |                     |         |                     |         |    |   |   |  |                      |
|----|--|---------------------|---------|---------------------|---------|----|---|---|--|----------------------|
| 6. | ОАО<br>«Усалиагрохимсер<br>вис»                            | Фазылов Р.Ф.        | 2-74-53 | 8-937-<br>619-58-85 | 2-74-23 | 4  | 2 | Т-150   | 1 шт.  | Усали-Албаево 16км.  |
|    | ГКУ<br>Мамадышское<br>лесничество                          | Салахов Р.И.        | 3-14-30 | 89061163<br>511     | 3-27-35 | 4  | 2 | Т-170   | 1 шт.  | Мамадыш-Тюлячи 45км. |
| 7. | ООО «Мамадыш<br>ЖКУ»                                       | Гатиятуллин<br>Р.С. | 3-98-02 | 89172532<br>435     | 3-98-03 | 12 | 6 | Снегоуборочная<br>техника<br>Автосамосвалы<br>Автогрейдеры<br>ДЗ122<br>Т-150<br>Погрузчик<br>МТЗ-80 | 2 шт.<br>1 шт.<br>2 шт.<br>1 шт.<br>3 шт.<br>2 шт. | Дороги г. Мамадыш    |
| 8. | Филиал АО<br>«Татспиртпром»<br>«Мамадышский<br>спиртзавод» | Фаттахов Р.Ш.       | 3-44-80 | 296-51-77           | 3-43-94 | 2  | 1 | погрузчик   | 1 шт.  | Дороги г. Мамадыш    |
| 9. | Филиал ООО<br>«Азбука сыра»<br>«Мамадышский<br>завод»      | Ахметшин<br>М.М.    | 3-42-57 | 8-917-<br>264-97-91 | 3-42-94 | 2  | 1 | ЮМЗ   | 1 шт.  | Дороги г. Мамадыш    |

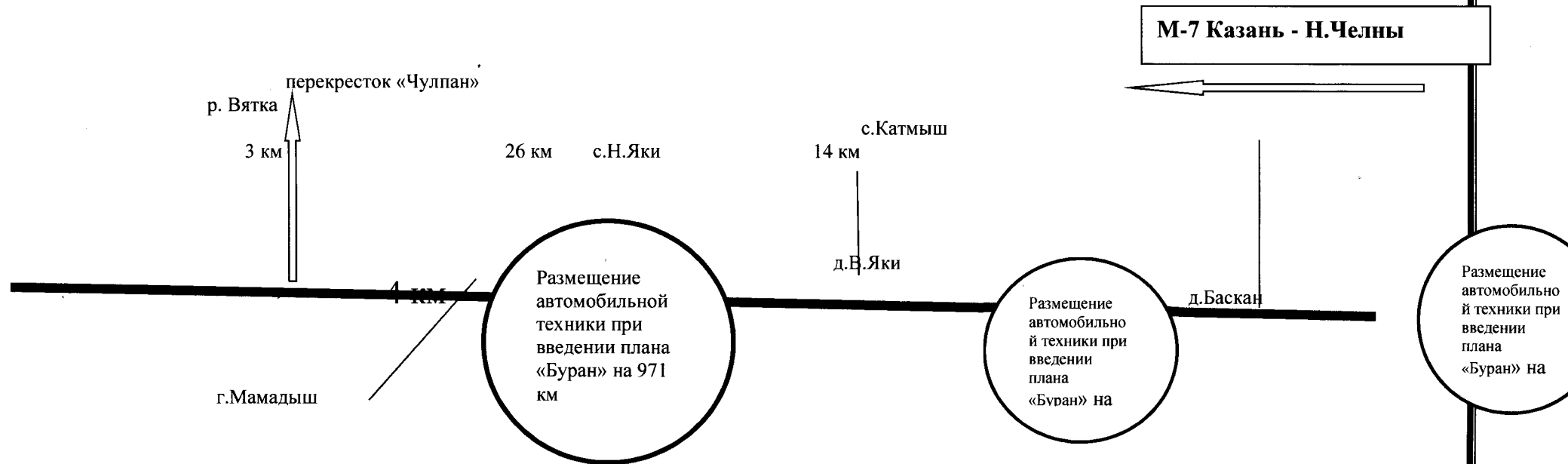
**КАЛЕНДАРНЫЙ ПЛАН  
работ по выполнению мероприятий по плану «Буря»  
в Мамадышском муниципальном районе**

| <b>№ п.п.</b> | <b>Наименование мероприятий</b>   | <b>Время выполнения</b> | <b>Ответственный исполнитель</b>                                       |
|---------------|---|-------------------------|--|
| 1.            | Доведение сигнала о введении плана «Буря» до Главы Мамадышского муниципального района                                     | Ч+ 0.15                 | ОД ЕДДС района   |
| 2.            | Сбор оперативной группы Мамадышского муниципального района  | Ч + 1.30                | ОД ЕДДС района   |
| 3.            | Сбор членов КЧС ПБ (рабочей группы КЧС ПБ) района   | Ч+ 1.30                 | ОД ЕДДС района   |
| 4.            | Организация сбора техники, выделяемой по плану «Буря».  | Ч+ 2.00                 | Руководитель рабочей группы КЧС ПБ Мамадышского муниципального района. |
| 5.            | Развертывание мест сбора техники, организация ее учета и проверки технического состояния.<br>Уточнение (постановка) задач | Ч+ 2.00<br>Ч+ 3.00      | Руководитель рабочей группы КЧС ПБ Мамадышского муниципального района. |
| 6.            | Организация материально-технического обеспечения (порядок обеспечения ГСМ, организация питания)                           | Весь период работ       | Руководитель рабочей группы КЧС ПБ Мамадышского муниципального района. |
| 7.            | Определение объема и стоимости работы, оформление документов на оплату произведенных работ                                | По завершению работ     | Руководитель рабочей группы КЧС ПБ Мамадышского муниципального района. |
| 8.            | Представление докладов в КЧС ПБ РТ о ходе работ по плану «Буря»   | Каждый час работы       | Руководитель рабочей группы КЧС ПБ Мамадышского муниципального района. |

**СХЕМА**  
**организации управления, оповещения и связи при выполнении мероприятий плана «Буран» города (района)**



**СХЕМА**  
**размещения автомобильной техники в местах временных остановок при введении плана «Буран»**  
**на территории Мамадышского района**



**РАСЧЕТ**

**выделенных сил и средств для обеспечения программы "Буран" на территории Мамадышского муниципального района на 2018-2019 г. службой торговли и питания**

**Звено № 1 «Передвижной пункт питания»**

г.Мамадышское РайПО кафе «Снежинка» ул. Ф. Карима, д. 2 тел. 3-48-73

| <b>Должность</b> | <b>ФИО</b>                  | <b>Домашний адрес</b>     | <b>Телефон</b> |
|------------------|-----------------------------|---------------------------|----------------|
| Командир звена   | Иванова С.В.                | ул. Строителей д.1 кв.63  | 3-48-73 раб.   |
| Повар            | Тимочкина З.М.              | Ул. Строителей д.12 кв.35 | 3-48-73 раб.   |
| Повар            | Тарасова Н.К.               | Ул. Давыдова, 157 кв. 7   | 3-48-73 раб.   |
| Водитель         | Галяутдинов Р.Р.<br>а/м УАЗ | ул. Ф. Энгельса д. 22     | 3-48-73 раб.   |

**Сведения  
о медицинских учреждениях, формирующих подвижные  
пункты медицинской помощи.**

| <b>№<br/>п/п</b> | <b>Наименование<br/>медицинского<br/>учреждения</b>                              | <b>Прием человек<br/>в смену</b> | <b>Количество<br/>койко-мест</b> | <b>Выделяется<br/>(чел/техники)</b> |
|------------------|--|----------------------------------|----------------------------------|-------------------------------------|
| 11               | ГАУЗ «Мамадышская<br>ЦРБ», главный врач<br>Хазиев Димир Фаязович,<br>р.т.3-11-43 | 600                              | Стационар -143<br>Дневной -55    | 2/1                                 |

Приложение № 2  
к постановлению  
Исполнительного комитета  
Мамадышского муниципального района  
Республики Татарстан  
от «12» 11 2018г. № 566

**СИЛЫ И СРЕДСТВА, ПРИВЛЕКАЕМЫЕ К УЧАСТИЮ В ЛИКВИДАЦИИ  
снежных заносов, спасению людей и ликвидации заторов  
на дорогах Мамадышского района 2018-2019 г.**

| № п/п | Наименование дороги                           | Выделяемые силы и средства   | Ответственный за выполнение  | Ответственный руководитель |
|-------|---|--|--|----------------------------|
| 1.    | М-7 Москва-Уфа<br>45 км                       | <u>1. Мамадышский филиал АО «Татавтодор»</u> Роторы, грейдеры, КДМ, бульдозер  | Барсуков А.Ю.<br>т.р. 3-55-26  | Мухаметзянов Р.К.          |
| 2.    | М-7 Мамадыш<br>5,4 км                         | <u>1. ЗАО Стройсервис</u><br>бульдозер ДТ 1 шт.<br><br><u>2. ЗАО «Мамадышстрой»</u><br>Бульдозер ДТ-75 1 шт.<br><br><u>3. ООО «УПТК»</u><br>Т-150<br>Грейдер ДЗ-98 | Хазиев И.Ф.<br>т.р. 3-50-58<br><br>Гараев З. М.<br>т.р. 3-43-32<br><br>Чернов О.С.<br>т.р. 3-20-67 | Мухаметзянов Р.К.          |
| 3.    | М-7 Соколка<br>15,2 км                        | <u>1. Мамадышский филиал АО «Татавтодор»</u><br><br>К-700 с отвалом  | Барсуков А.Ю.<br>т.р. 3-55-26  | Мухаметзянов Р.К.          |
| 4.    | М-7 Омара -<br>Секинесь - Рагозино<br>20,3 км | <u>1. Мамадышский филиал АО «Татавтодор»</u><br>КДМ  | Барсуков А.Ю.<br>т.р. 3-55-26  | Мухаметзянов Р.К.          |
| 5.    | М-7 Дигитли -<br>Березовское<br>10 км.        | <u>1. ОАО Мамадышская ПМК-Мелиорация</u><br>Т-130 1 шт.<br>Автогрейдер ДЗ 122 1шт  | Мустафин Р.С.<br>т.р. 3-48-82<br>д. 3-27-16  | Дарземанов И.М.            |
| 6.    | М-7 Камский<br>15 км                          | <u>1. ГБУ Камское лесничество министерства лесного хозяйства РТ</u><br>Т-170 1 шт.<br><u>2. Мамадышский филиал АО «Татавтодор»</u><br>КДМ                          | Хуснеев Р.В.<br>т.р. 2-10-00<br><br>Барсуков А.Ю.<br>т.р. 3-55-26                                  | Дарземанов И.М.            |



|     |   |  |   |                      |
|-----|---|--|---|----------------------|
| 7.  | М-7 Усали-Албаево<br>16 км                                      | 1. <b>ОАО</b><br><b>«Усалиагрохимсервис»</b><br>Т-150 1 шт.<br><br>2. <b>Мамадышский филиал</b><br><b>АО «Татавтодор»</b><br>КДМ   | Фазылов Р.Ф.<br>т.р. 2-74-20<br>2-74-39<br>д. 2-75-63<br><br>Барсуков А.Ю.<br>т.р. 3-55-26  | Нафиков Т.Г.         |
| 8.  | Таканыш –Ишкеево<br>12 км                                       | 1. <b>Мамадышский филиал</b><br><b>ОАО «Татавтодор»</b><br>КДМ, Т-150 2 шт.<br>Автогрейдеры ДЗ-122   | Барсуков А.Ю.<br>т.р. 3-55-26   | Нафиков Т.Г.         |
| 9.  | Кляуши-Таканыш<br>25 км   | 1. <b>Мамадышский филиал</b><br><b>АО «Татавтодор»</b><br>Бульдозеры КДМ,<br>автогрейдеры  | Барсуков А.Ю.<br>т.р. 3-55-26   | Мухаметзянов<br>Р.К. |
| 10. | Мамадыш –Тюлячи<br>45 км  | 1. <b>Мамадышский филиал</b><br><b>АО «Татавтодор»</b><br>К-700 1 шт.<br>Т-150<br>2. <b>ГБУ Мамадышское</b><br><b>лесничество</b><br>Т-170 1 шт.   | Барсуков А.Ю.<br>т.р. 3-55-26<br><br>Хасанов А.А.<br>т.р. 3-20-38   | Нафиков Т.Г.         |
| 11. | Дороги г. Мамадыш<br><br><br><br><br><br><br><br><br><br>Резерв | 1. <b>ООО «Мамадыш ЖКУ»</b><br>Снегопогрузочные 2 шт.<br>Автосамосвалы 1 шт.<br>Автогрейдеры-ДЗ-122,1 шт.<br>Т-150 1 шт.<br>Погрузчик 1 шт.<br><br>2. <b>Ф-л ОАО</b><br><b>«Татспиртпром»</b><br><b>«Мамадышский</b><br><b>спиртзавод</b><br>Погрузчик 1 шт.<br><br>3. <b>Ф-л ООО «Азбука сыра»</b><br><b>Мамадышский завод»</b><br>ЮМЗ 1 шт.<br><br>4. <b>ООО «Стройсервис»</b><br>погрузчик 1 шт.<br><br>5. <b>ООО «УПТК»</b><br>Погрузчик 1 шт. | Гатиятуллин Р.С.<br>т.р. 3-98-03<br><br>Фатттахов Р.Ш.<br>т.р. 3-44-80<br><br>Ахметшин М.М.<br>т.р. 3-42-57<br><br>Хазиев И.Ф.<br>т.р. 3-50-58<br>д<br><br>Чернов О.С.<br>т.р.3-98-67 | Гарипов Р.М.         |
| 12. | ГАУЗ «Мамадышская<br>центральная районная<br>больница»          | Привести в готовность<br>автомобиль «Скорая<br>помощь»   | Хазиев Д.Ф..<br>т.р. 3-11-43  | Руднев П.С.          |
| 13. | «ТАИФ-НК АЗС»<br>Шеморданское<br>обособленное                   | Выделение ГСМ для<br>заправки автомашин,<br>находящихся в заторе и   | Ибрагимов С.Г.<br>т.р. 3-45-33<br>д.3-20-83   | Мухаметзянов<br>Р.К. |

|     |   |   |  |                      |
|-----|---|---|--|----------------------|
|     | подразделение<br>Цех№2  | техники,<br>производящей<br>расчистку   |  |                      |
| 14. | МУ «Отдел<br>образования»<br>ГБОУ<br>«Мамадышский<br>политехнический<br>колледж » | Выделение помещения для<br>размещения детей,<br>сопровождающих их людей,<br>организация питания   | Габдрахманов И.Н.<br>т.р. 3-34-32<br>Егоров Н.Н.<br>т.р. 3-12-60 | Самигуллин Р.Р.      |
| 15. | Мамадышский РУЭС<br>Арского ЗУЭС ОАО<br>«Таттелеком»                              | Обеспечение экстренной<br>связи по кодовым<br>назначениям «Буран»,<br>телефонная связь с КПП,<br>автозаправками, кафе<br>«Снежинка»   | Даминов Р.Р.<br>т.р. 3-10-01<br>89178518632                      | Руднев П.С.          |
| 16. | Мамадышское РайПО   | Обеспечить доставку<br>продуктов питания и товаров<br>первой необходимости в<br>местах стихийных бедствий,<br>организовать<br>круглосуточную работу<br>дежурных столовых  | кафе «Снежинка»<br>Иванова С.А.<br>т.р.3-48-73                   | Аскарлов А.Г.        |
| 17. | Мамадышский<br>гарнизон пожарной<br>охраны  | Отработка вопросов<br>организации взаимодействия<br>предприятий и организаций<br>при вводе плана «Буран»,<br>осуществлять контроль за<br>проводимыми<br>мероприятиями, держать<br>постоянную связь с<br>населенными пунктами и<br>между собой   | Руднев П.С.<br>Дежурный<br>01, 3-17-62                           | Гарипов Р.М.         |
| 18. | Зонально Поисково-<br>спасательный отряд<br>№5 (ЗПСО)                             | - сбор личного состава<br>ЗПСО<br>- оповещение организаций,<br>задействованных в плане<br>«Буран»<br>- поддержание постоянной<br>связи с населенными<br>пунктами района<br>- оказание помощи ОВД в<br>блокировании дорог в<br>случае образования<br>заторов<br>эвакуация людей, попавших<br>в затор (при необходимости) | Зимин С.В.<br>Дежурный<br>т.р. 2-94-04                           | Руднев П.С.          |
| 19. | Исполнительный<br>комитет г. Мамадыш  | контроль за работой<br>снегоочистительной техники<br>в г. Мамадыш   | Гарипов Р.М.<br>т.р. 3-31-55<br>д. 3-44-87                       | Мухаметзянов<br>Р.К. |
| 20. | Государственная<br>инспекция<br>безопасности<br>дорожного движения                | Осуществлять контроль<br>движения автотранспорта и<br>выделение<br>снегоочистительной техники   | Гафаров А.М.<br>т.р. 3-46-86                                     | Усачев Б.И.          |

|     |  |   |   |                   |
|-----|--|---|---|-------------------|
|     |  |   |   |                   |
| 21. | <p>Филиал ОАО Сетевая компания «Елабужские электрические сети»</p> <p>ОАО «Мамадышские тепловые сети»</p> <p>ООО «Мамадыш ЖКУ»</p> <p>Мамадышская РЭГС ЭПУ «Елабугагаз»</p> <p>ООО «Газпром трансгаз Казань»</p> <p>ПСЧ-121 ФГКУ «15 ОФПС по РТ»</p> | <p>При введении плана «Буран» привести в состояние повышенной готовности дежурные ремонтные бригады и подразделения</p>     | <p>Абдрахманов Р.Г.<br/>т.р. 3-49-49<br/>д. 3-17-90<br/>деж. 3-50-49</p> <p>Миннахметов Р.Р.<br/>т.р. 3-19-96<br/>д. 3-15-05</p> <p>Гатиятуллин Р.С.<br/>т.р. 3-98-03</p> <p>Ганиев Н.Р.<br/>т.р. 3-40-04<br/>д. 3-29-75<br/>деж. 3-46-04</p> <p>Зиннатов Р.Х.<br/>деж. 01, 3-17-62</p> | Руднев П.С.       |
| 22. | <p>Управление сельского хозяйства и продовольствия Мамадышского МР</p>   | <p>При введении плана «Буран» информация доводится до сельхозпредприятий. Организуется чистка внутрихозяйственных дорог</p> | <p>Габдрахимов И.Г.<br/>т.р. 3-14-90<br/>деж. 3-17-84</p>   | Мухаметзянов Р.К. |

Дополнительно при введении плана «Буран» информация доводится до руководителей:

ООО «Транспорт»  
Военный комиссариат Мамадышского района РТ

Сибгатуллин Р.Ф. т.р. 3-43-30  
Синкевич А.В. т.р. 3-13-60