

**Административный регламент
предоставления муниципальной услуги по постановке на учет и выдаче
свидетельства о праве на получение социальной выплаты на приобретение
(строительства) жилья по подпрограмме «Обеспечение жильем молодых семей
в Республике Татарстан на 2014-2020 годы»**

1. Общие положения

1.1. Настоящий административный регламент предоставления муниципальной услуги (далее – Регламент) устанавливает стандарт и порядок предоставления муниципальной услуги по постановке на учет и выдаче свидетельства о праве на получение социальной выплаты на приобретение (строительства) жилья по подпрограмме «Обеспечение жильем молодых семей в Республике Татарстан на 2014-2020 годы» (далее – муниципальная услуга).

Предоставляемые молодым семьям социальные выплаты на приобретение жилья или строительство индивидуального жилого дома через уполномоченные организации и отобранные банки для участия в реализации подпрограммы «Обеспечение жильем молодых семей в Республике Татарстан на 2014 - 2020 годы» Государственной программы «Обеспечение качественным жильем и услугами жилищно-коммунального хозяйства населения Республики Татарстан на 2014 - 2020 годы», которые могут направляться для оплаты договора купли-продажи жилого помещения (за исключением средств, когда оплата договора купли-продажи предусматривается в составе цены договора с уполномоченной организацией на приобретение жилого помещения экономического класса на первичном рынке жилья); для оплаты цены договора строительного подряда на строительство жилого дома; для осуществления последнего платежа в счет уплаты паевого взноса в полном размере в случае, если молодая семья или один из супругов в молодой семье является членом жилищного, жилищно-строительного, жилищного накопительного кооператива, после уплаты которого жилое помещение переходит в собственность этой молодой семьи; для оплаты договора с уполномоченной организацией на приобретение в интересах молодой семьи жилого помещения экономического класса на первичном рынке жилья, в том числе на оплату цены договора купли-продажи жилого помещения (в случаях, когда это предусмотрено договором) и (или) оплату услуг указанной организации; на уплату первоначального взноса при получении жилищного кредита, в том числе ипотечного, или жилищного займа на приобретение жилья или строительство жилого дома; для погашения основной суммы долга и уплаты процентов по жилищным кредитам, в том числе ипотечным, или жилищным займам на приобретение жилого помещения или строительство

жилого дома, за исключением иных процентов, штрафов, комиссий и пеней за просрочку исполнения обязательств по этим кредитам или займам.

1.2. Получатели муниципальной услуги: физические лица (далее - заявитель).

1.3. Муниципальная услуга предоставляется исполнительным комитетом Буинского муниципального района Республики Татарстан (далее – Исполком).

Исполнитель муниципальной услуги - отдел жилищной политики Исполкома (далее - Отдел).

1.3.1. Место нахождения исполкома: г. Буинск, ул.Жоресса, д.110 А.

Место нахождения Отдела: г. Буинск, ул.Жоресса, д.110 А.

График работы:

понедельник – четверг: с 8-00 до 17-00;

пятница: с 8-00 до 15-00;

суббота, воскресенье: выходные дни.

Время перерыва для отдыха и питания устанавливается правилами внутреннего трудового распорядка.

Справочный телефон 3-48-82.

Проход по документам удостоверяющим личность.

1.3.2. Адрес официального сайта муниципального района в информационно-телекоммуникационной сети «Интернет» (далее – сеть «Интернет»): ([http:// www.buinsk.tatar.ru](http://www.buinsk.tatar.ru)).

1.3.3. Информация о муниципальной услуге может быть получена:

1) посредством информационных стендов, содержащих визуальную и текстовую информацию о муниципальной услуге, расположенных в помещениях Исполкома, для работы с заявителями. Информация, размещаемая на информационных стендах, включает в себя сведения о муниципальной услуге, содержащиеся в пунктах (подпунктах) 1.1, 1.3.1, 2.3, 2.5, 2.8, 2.10, 2.11, 5.1 настоящего Регламента;

2) посредством сети «Интернет» на официальном сайте муниципального района ([http:// www.buinsk.tatar.ru](http://www.buinsk.tatar.ru));

3) на Портале государственных и муниципальных услуг Республики Татарстан (<http://uslugi.tatar.ru/>);

4) на Едином портале государственных и муниципальных услуг (функций) ([http:// www.gosuslugi.ru/](http://www.gosuslugi.ru/));

5) в Исполкоме (Отделе):

при устном обращении - лично или по телефону;

при письменном (в том числе в форме электронного документа) обращении – на бумажном носителе по почте, в электронной форме по электронной почте.

1.3.4. Информация по вопросам предоставления муниципальной услуги размещается специалистом Отдела на официальном сайте муниципального района и на информационных стендах в помещениях Исполкома для работы с заявителями.

1.4. Предоставление муниципальной услуги осуществляется в соответствии с:

Жилищным кодексом Российской Федерации от 29.12.2004 №188-ФЗ (Собрание законодательства РФ, 03.01.2005, №1 (часть 1), ст.14) (далее – ЖК РФ);

Федеральный закон от 06.10.2003 № 131-ФЗ «Об общих принципах организации местного самоуправления в Российской Федерации» (Собрание законодательства РФ, 06.10.2003, № 40, ст. 3822);

Федеральным законом от 27.07.2010 №210-ФЗ «Об организации предоставления государственных и муниципальных услуг» (Собрание законодательства РФ, 02.08.2010, №31, ст.4179) (далее – Федеральный закон № 210-ФЗ);

постановлением Правительства Российской Федерации от 17.12.2010 №1050 «О федеральной целевой программе «Жилище» на 2011 - 2015 годы» (Собрание законодательства РФ, 31.01.2011, №5, ст.739) (далее – ФЦП «Жилище»);

Законом Республики Татарстан от 21.10.1999 №2443 «О государственной поддержке молодых семей в улучшении жилищных условий» (Республика Татарстан, № 239, 27.11.1999) (далее – Закон РТ №2443);

постановлением Кабинета Министров Республики Татарстан от 10.09.2008 № 655 «Об утверждении Правил предоставления молодым семьям социальных выплат на приобретение жилья в рамках реализации Целевой программы «Обеспечение жильем молодых семей в Республике Татарстан» на 2008 - 2010 годы и внесении изменений в постановление Кабинета Министров Республики Татарстан от 20.07.2007 № 315 «О Целевой программе "Обеспечение жильем молодых семей в Республике Татарстан" на 2008 - 2010 годы» (Сборник постановлений и распоряжений Кабинета Министров Республики Татарстан и нормативных актов республиканских органов исполнительной власти, 17.09.2008, №35, ст. 1480) (далее - постановление КМ РТ №655);

постановление Кабинет Министров Республики Татарстан от 30.04.2014 №289 «Об утверждении государственной программы «Обеспечение качественным жильем и услугами жилищно-коммунального хозяйства населения Республики Татарстан на 2014 - 2020 годы» (Сборник постановлений и распоряжений Кабинета Министров Республики Татарстан и нормативных актов республиканских органов исполнительной власти», 20.05.2014, №37, ст.1160) (далее – постановление КМ РТ №289);

Правилами предоставления молодым семьям социальных выплат на приобретение жилья в рамках реализации подпрограммы «Обеспечение жильем молодых семей в Республике Татарстан на 2014 - 2020 годы» государственной программы «Обеспечение качественным жильем и услугами жилищно-коммунального хозяйства населения Республики Татарстан на 2014 - 2020 годы», приложение №3 к подпрограмме «Обеспечение жильем молодых семей в Республике Татарстан на 2014 - 2020 годы» (Сборник постановлений и распоряжений Кабинета Министров Республики Татарстан и нормативных актов республиканских органов исполнительной власти», 20.05.2014, №37, ст.1160) (далее – Правила)

Уставом Буинского муниципального района Республики Татарстан, принятого Решением Совета Буинского муниципального района №4-37 от 20.12.2013 (в редакции решений Совета Буинского муниципального района РТ от 28.05.2015 №1-49, от 15.07.2016 №9-1, от 15.09.2017 №6-24) (далее – Устав);

Положением об исполнительном комитете Буинского муниципального района, №3-47 от 17.04.2015, утвержденным Решением Совета Буинского муниципального района (далее – Положение об ИК);

Положением об отделе, утвержденным решением Буинского районного Совета РТ от 17.04.2015 года №6-47 (далее – Положение об отделе);

Правилами внутреннего трудового распорядка Исполкома, утвержденными распоряжением руководителя Исполкома №37/лс от 28.02.2014г. (далее – Правила).

1.5. В настоящем регламенте используются следующие термины и определения:

молодые семьи – молодые семьи, в том числе неполная молодая семья, состоящая из одного молодого родителя и одного и более детей, соответствующая следующим условиям:

а) возраст каждого из супругов либо одного родителя в неполной семье на день принятия государственным заказчиком Программы решения о включении молодой семьи - участницы Программы в список претендентов на получение социальной выплаты в планируемом году не превышает 35 лет;

б) признание семьи нуждающейся в улучшении жилищных условий в соответствии с пунктом 5 Правил предоставления молодым семьям социальных выплат на приобретение жилья в рамках реализации долгосрочной целевой программы "Обеспечение жильем молодых семей в Республике Татарстан" на 2012 - 2015 годы», утвержденной постановлением КМ РТ № 789 от 24 сентября 2011 года;

в) наличие у семьи доходов либо иных денежных средств, достаточных для оплаты расчетной (средней) стоимости жилья в части, превышающей размер предоставляемой социальной выплаты;

субсидия - имеющая целевое назначение полная или частичная оплата предоставляемых гражданам социальных услуг;

удаленное рабочее место многофункционального центра предоставления государственных и муниципальных услуг – окно приема и выдачи документов, консультирования заявителей в сельских поселениях муниципальных районов;

техническая ошибка - ошибка (описка, опечатка, грамматическая или арифметическая ошибка либо подобная ошибка), допущенная органом, предоставляющим муниципальную услугу, и приведшая к несоответствию сведений, внесенных в документ (результат муниципальной услуги), сведениям в документах, на основании которых вносились сведения.

В настоящем Регламенте под заявлением о предоставлении муниципальной услуги (далее - заявление) понимается запрос о предоставлении муниципальной услуги (п.2 ст.2 Федерального закона от 27.07.2010 №210-ФЗ). Заявление заполняется на стандартном бланке.

2. Стандарт предоставления муниципальной услуги

Наименование требования к стандарту предоставления муниципальной услуги	Содержание требований к стандарту	Нормативный акт, устанавливающий услугу или требование
2.1. Наименование муниципальной услуги	Постановка на учет и выдача свидетельства о праве на получение социальной выплаты на приобретение (строительства) жилья по подпрограмме «Обеспечение жильем молодых семей в Республике Татарстан на 2014-2020 годы»	п.2 ст.2 ЖК РФ; ст.1 Закона РТ № 2443
2.2. Наименование исполнительно-распорядительного органа местного самоуправления, непосредственно предоставляющего муниципальную услугу	Исполнительный комитет Буинского муниципального района Республики Татарстан	Положение об ИК
2.3. Описание результата предоставления муниципальной услуги	<p>Решение о включении в список молодых семей, изъявивших желание получить социальную выплату в планируемом году.</p> <p>Выдача свидетельства о праве на получение социальной выплаты на приобретение жилого помещения или строительство жилого дома.</p> <p>Решение об отказе в предоставлении муниципальной услуги.</p>	П.3 Правил
2.4. Срок предоставления муниципальной услуги, в том числе с учетом необходимости	Принятие решения о признании либо об отказе в признании молодой семьи нуждающейся в улучшении жилищных условий с целью участия в реализации	п.18 Правил

<p>обращения в организации, участвующие в предоставлении муниципальной услуги, срок приостановления предоставления муниципальной услуги в случае, если возможность приостановления предусмотрена законодательством Российской Федерации</p>	<p>Подпрограммы в планируемом году - 8 дней¹ с момента подачи заявления.</p> <p>Время ожидания наступления очереди не входит в срок предоставления муниципальной услуги.</p> <p>Оформление свидетельства на получение субсидии в порядке очередности – 10 дней после поступления средств из бюджета РТ.</p> <p>Приостановление срока предоставления муниципальной услуги не предусмотрено</p>	<p>п.31 Правил</p>
<p>2.5. Исчерпывающий перечень документов, необходимых в соответствии с законодательными или иными нормативными правовыми актами для предоставления муниципальной услуги, а также услуг, которые являются необходимыми и обязательными для предоставления муниципальных услуг, подлежащих представлению заявителем, способы их получения заявителем, в том числе в электронной форме, порядок их представления</p>	<p>Для участия в Подпрограмме в целях использования социальной выплаты в соответствии с пунктом 1 Правил, за исключением использования социальной выплаты для погашения основной суммы долга и уплаты процентов по жилищным кредитам, в том числе ипотечным, или жилищным займам на приобретение жилого помещения или строительство жилого дома, за исключением иных процентов, штрафов, комиссий и пеней за просрочку исполнения обязательств по этим кредитам или займам, молодая семья подает в орган местного самоуправления по месту постоянного жительства следующие документы</p> <p>1) заявление о признании органом местного самоуправления молодой семьи, нуждающейся в улучшении жилищных условий для возможности участия в реализации федеральной подпрограммы и Подпрограммы по форме (приложение №1) в двух</p>	<p>п.15 Правил</p>

¹ Срок предоставления муниципальной услуги определен исходя из суммарного срока, минимально необходимого для осуществления административных процедур. Длительность административных процедур исчисляется в рабочих днях.

	<p>экземплярах (один экземпляр возвращается заявителю с указанием даты принятия заявления и приложенных к нему документов);</p> <p>2) копии документов, удостоверяющие личность каждого члена семьи;</p> <p>3) копия свидетельства о браке (на неполную семью не распространяется);</p> <p>4) заявление на включение в список молодых семей - претендентов на получение социальных выплат в планируемом году по форме (приложение №2) в двух экземплярах с приложением документов, необходимых для подтверждения нуждаемости в улучшении жилищных условий и платежеспособности (один экземпляр заявления возвращается заявителю с указанием даты принятия заявления и приложенных к нему документов);</p> <p>5) письменное согласие совершеннолетних членов молодой семьи на обработку органами местного самоуправления, органами исполнительной власти Республики Татарстан, территориальными органами федеральных органов исполнительной власти персональных данных о членах молодой семьи в соответствии со статьей 9 Федерального закона «О персональных данных»;</p> <p>6) документ, подтверждающий признание молодой семьи, нуждающейся в улучшении жилищных условий в соответствии с пунктом 6 Правил;</p> <p>7) документ, подтверждающий наличие у семьи</p>	
--	--	--

доходов, позволяющих получить кредит, либо иных денежных средств, достаточных для оплаты расчетной (средней) стоимости жилья в части, превышающей размер предоставляемой социальной выплаты.

Для участия в Подпрограмме в целях использования социальной выплаты для погашения основной суммы долга и уплаты процентов по жилищным кредитам, в том числе ипотечным, или жилищным займам на приобретение жилого помещения или строительство жилого дома, за исключением иных процентов, штрафов, комиссий и пеней за просрочку исполнения обязательств по этим кредитам или займам заявитель представляет:

1) копии документов, удостоверяющие личность каждого члена семьи;

2) копия свидетельства о браке (на неполную семью не распространяется);

3) заявление на включение в список молодых семей - претендентов на получение социальных выплат в планируемом году по форме (приложение №2) в двух экземплярах с приложением документов, необходимых для подтверждения нуждаемости в улучшении жилищных условий и платежеспособности (один экземпляр заявления возвращается заявителю с указанием даты принятия заявления и приложенных к нему документов);

4) документ, подтверждающий признание молодой семьи, нуждающейся в улучшении

п.16 Правил

	<p>жилищных условий в соответствии с пунктом 6 Правил;</p> <p>5) копия свидетельства о государственной регистрации права собственности на жилое помещение, приобретенное (построенное) с использованием средств ипотечного жилищного кредита (займа) или выписка из Единого государственного реестра недвижимости (при незавершенном строительстве жилого дома представляются документы на строительство, утвержденные государственным заказчиком Подпрограммы);</p> <p>6) копия кредитного договора (договор займа);</p> <p>7) документ, подтверждающий, что молодая семья была признана нуждающейся в жилом помещении в соответствии с пунктом 6 Правил на момент заключения кредитного договора (договора займа);</p> <p>8) справка кредитора (заимодавца) о сумме остатка основного долга и сумме задолженности по выплате процентов за пользование ипотечным жилищным кредитом (займом).</p> <p>Бланк заявления для получения муниципальной услуги заявитель может получить при личном обращении в Исполкоме. Электронная форма бланка размещена на официальном сайте Исполкома.</p> <p>Заявление и прилагаемые документы могут быть представлены (направлены) заявителем на бумажных носителях одним из следующих способов:</p> <p>лично (лицом, действующим от имени заявителя,</p>	
--	--	--

	<p>на основании доверенности); почтовым отправлением. Заявление и документы также могут быть представлены (направлены) заявителем в виде электронного документа, подписанного усиленной квалифицированной электронной подписью, через информационно-телекоммуникационные сети общего доступа, в том числе через информационно-телекоммуникационную сеть «Интернет», и Единый портал государственных и муниципальных услуг</p>	
<p>2.6. Исчерпывающий перечень документов, необходимых в соответствии с нормативными правовыми актами для предоставления муниципальной услуги, которые находятся в распоряжении государственных органов, органов местного самоуправления и иных организаций и которые заявитель вправе представить, а также способы их получения заявителями, в том числе в электронной форме, порядок их представления; государственный орган, орган местного самоуправления либо организация, в распоряжении которых находятся данные</p>	<p>Получаются в рамках межведомственного взаимодействия: Документ, подтверждающий признание молодой семьи, нуждающейся в улучшении жилищных условий (его копия), запрашивается органом местного самоуправления в соответствии с законодательством, если молодая семья не представила указанный документ по собственной инициативе. Способы получения и порядок представления документов, которые заявитель вправе представить, определены пунктом 2.5 настоящего Регламента. Запрещается требовать от заявителя вышеперечисленные документы, находящиеся в распоряжении государственных органов, органов местного самоуправления и иных организаций. Непредставление заявителем документов, содержащих вышеуказанные сведения, не является основанием для отказа заявителю в предоставлении услуги</p>	

документы		
2.7. Перечень органов государственной власти (органов местного самоуправления) и их структурных подразделений, согласование которых в случаях, предусмотренных нормативными правовыми актами, требуется для предоставления услуги и которое осуществляется органом, предоставляющим муниципальную услугу	Согласование не требуется	
2.8. Исчерпывающий перечень оснований для отказа в приеме документов, необходимых для предоставления муниципальной услуги	<p>1) Подача документов ненадлежащим лицом;</p> <p>2) Несоответствие представленных документов перечню документов, указанных в пункте 2.5 настоящего Регламента;</p> <p>3) В заявлении и прилагаемых к заявлению документах имеются неоговоренные исправления, серьезные повреждения, не позволяющие однозначно истолковать их содержание;</p> <p>4) Представление документов в ненадлежащий орган</p>	
2.9. Исчерпывающий перечень оснований для приостановления или отказа в предоставлении муниципальной услуги	<p>Основания для приостановления предоставления услуги не предусмотрены.</p> <p>Основания для отказа:</p> <p>а) несоответствие молодой семьи требованиям, указанным в пункте 5 Правил, в том числе при превышении 35-летнего возраста одного или каждого из супругов либо одного родителя в неполной семье;</p>	п.19 Правил

	<p>б) непредставление или представление не в полном объеме документов, указанных в пунктах 15 и 16 Правил;</p> <p>в) недостоверность сведений, содержащихся в представленных документах;</p> <p>г) ранее реализованное право на улучшение жилищных условий с использованием социальной выплаты или иной формы государственной поддержки за счет средств федерального бюджета, за исключением средств (части средств) материнского (семейного) капитала</p>	
2.10. Порядок, размер и основания взимания государственной пошлины или иной платы, взимаемой за предоставление муниципальной услуги	Муниципальная услуга предоставляется на безвозмездной основе	
2.11. Порядок, размер и основания взимания платы за предоставление услуг, которые являются необходимыми и обязательными для предоставления муниципальной услуги, включая информацию о методике расчета размера такой платы	Предоставление необходимых и обязательных услуг не требуется.	
2.12. Максимальный срок ожидания в очереди при подаче запроса о предоставлении	<p>Подача заявления на получение муниципальной услуги при наличии очереди - не более 15 минут.</p> <p>При получении результата предоставления</p>	

муниципальной услуги и при получении результата предоставления таких услуг	муниципальной услуги максимальный срок ожидания в очереди не должен превышать 15 минут	
2.13. Срок регистрации запроса заявителя о предоставлении муниципальной услуги, в том числе в электронной форме	<p>В течение одного дня с момента поступления заявления.</p> <p>Запрос, поступивший в электронной форме, в выходной (праздничный) день регистрируется на следующий за выходным (праздничным) рабочий день</p>	
2.14. Требования к помещениям, в которых предоставляется муниципальная услуга, к месту ожидания и приема заявителей, в том числе к обеспечению доступности для инвалидов указанных объектов в соответствии с законодательством Российской Федерации о социальной защите инвалидов, размещению и оформлению визуальной, текстовой и мультимедийной информации о порядке предоставления таких услуг	<p>Предоставление муниципальной услуги осуществляется в зданиях и помещениях, оборудованных противопожарной системой и системой пожаротушения, необходимой мебелью для оформления документов, информационными стендами.</p> <p>Обеспечивается беспрепятственный доступ инвалидов к месту предоставления муниципальной услуги (удобный вход-выход в помещения и перемещение в их пределах).</p> <p>Визуальная, текстовая и мультимедийная информация о порядке предоставления муниципальной услуги размещается в удобных для заявителей местах, в том числе с учетом ограниченных возможностей инвалидов</p>	
2.15. Показатели доступности и качества муниципальной услуги, в том числе количество взаимодействий заявителя с должностными лицами при предоставлении муниципальной	<p>Показателями доступности предоставления муниципальной услуги являются:</p> <p>расположенность помещения Исполкома в зоне доступности общественного транспорта;</p> <p>наличие необходимого количества специалистов, а также помещений, в которых осуществляется прием</p>	

<p>услуги и их продолжительность, возможность получения муниципальной услуги в многофункциональном центре предоставления государственных и муниципальных услуг, в удаленных рабочих местах многофункционального центра предоставления государственных и муниципальных услуг, возможность получения информации о ходе предоставления муниципальной услуги, в том числе с использованием информационно-коммуникационных технологий</p>	<p>документов от заявителей;</p> <p>наличие исчерпывающей информации о способах, порядке и сроках предоставления муниципальной услуги на информационных стендах, информационных ресурсах http:// buinsk.tatarstan.ru в сети «Интернет», на Едином портале государственных и муниципальных услуг;</p> <p>оказание помощи инвалидам в преодолении барьеров, мешающих получению ими услуг наравне с другими лицами.</p> <p>Качество предоставления муниципальной услуги характеризуется отсутствием:</p> <p>очередей при приеме документов и выдаче заявителям результатов муниципальной услуги;</p> <p>нарушений сроков предоставления муниципальной услуги;</p> <p>жалоб на действия (бездействие) муниципальных служащих, предоставляющих муниципальную услугу;</p> <p>жалоб на некорректное, невнимательное отношение муниципальных служащих, оказывающих муниципальную услугу, к заявителям.</p> <p>При подаче запроса о предоставлении муниципальной услуги и при получении результата муниципальной услуги, предполагается однократное взаимодействие должностного лица, предоставляющего муниципальную услугу, и заявителя. Продолжительность взаимодействия определяется регламентом.</p> <p>При предоставлении муниципальной услуги в</p>	
--	---	--

	<p>многофункциональном центре предоставления государственных и муниципальных услуг (далее – МФЦ), в удаленных рабочих местах МФЦ консультацию, прием и выдачу документов осуществляет специалист МФЦ.</p> <p>Информация о ходе предоставления муниципальной услуги может быть получена заявителем на сайте (http://buinsk.tatarstan.ru), на Едином портале государственных и муниципальных услуг, в МФЦ</p>	
<p>2.16. Особенности предоставления муниципальной услуги в электронной форме</p>	<p>Консультацию о порядке получения муниципальной услуги в электронной форме можно получить через Интернет-приемную или через Портал государственных и муниципальных услуг Республики Татарстан.</p> <p>В случае, если законом предусмотрена подача заявления о предоставлении муниципальной услуги в форме электронного документа заявление подается через Портал государственных и муниципальных услуг Республики Татарстан (http://uslugi.tatar.ru/) или Единый портал государственных и муниципальных услуг (функций) (http://www.gosuslugi.ru/)</p>	

3. Состав, последовательность и сроки выполнения административных процедур, требования к порядку их выполнения, в том числе особенности выполнения административных процедур в электронной форме, а также особенности выполнения административных процедур в многофункциональных центрах, в удаленных рабочих местах многофункционального центра предоставления государственных и муниципальных услуг

3.1. Описание последовательности действий при предоставлении муниципальной услуги

3.1.1. Предоставление муниципальной услуги включает в себя следующие процедуры:

- 1) консультирование заявителя;
- 2) принятие и регистрация заявления;
- 3) формирование и направление межведомственных запросов в органы, участвующие в предоставлении муниципальной услуги;
- 4) проверка достоверности сведений;
- 5) подготовка результата муниципальной услуги;
- 6) выдача заявителю результата муниципальной услуги.

3.1.2. Блок-схема последовательности действий по предоставлению муниципальной услуги представлена в приложении №4.

3.2. Оказание консультаций заявителю

3.2.1. Заявитель вправе обратиться в Отдел лично, по телефону и (или) электронной почте для получения консультаций о порядке получения муниципальной услуги.

Специалист Отдела консультирует заявителя, в том числе по составу, форме представляемой документации и другим вопросам для получения муниципальной услуги и при необходимости оказывает помощь в заполнении бланка заявления.

Процедуры, устанавливаемые настоящим пунктом, осуществляются в день обращения заявителя.

Результат процедур: консультации по составу, форме представляемой документации и другим вопросам получения разрешения.

3.3. Принятие и регистрация заявления

3.3.1. Заявитель лично, через доверенное лицо или через МФЦ подает письменное заявление о предоставлении муниципальной услуги и представляет документы в соответствии с пунктом 2.5 настоящего Регламента в Отдел. Документы могут быть поданы через удаленное рабочее место. Список удаленных рабочих мест приведен в приложении №5.

Заявление о предоставлении муниципальной услуги в электронной форме направляется в Отдел по электронной почте или через Интернет-приемную. Регистрация заявления, поступившего в электронной форме, осуществляется в установленном порядке.

3.3.2. Специалист Отдела, ведущий прием заявлений, осуществляет:

установление личности заявителя;

проверку полномочий заявителя (в случае действия по доверенности);

проверку наличия документов, предусмотренных пунктом 2.5 настоящего Регламента;

проверку соответствия представленных документов установленным требованиям (надлежащее оформление копий документов, отсутствие в документах подчисток, приписок, зачеркнутых слов и иных не оговоренных исправлений).

В случае отсутствия замечаний специалист Отдела осуществляет:

прием и регистрацию заявления в специальном журнале;

вручение заявителю копии описи представленных документов с отметкой о дате приема документов, присвоенном входящем номере, дате и времени исполнения муниципальной услуги;

направление заявления на рассмотрение руководителю Исполкома.

В случае наличия оснований для отказа в приеме документов, специалист Отдела, ведущий прием документов, уведомляет заявителя о наличии препятствий для регистрации заявления и возвращает ему документы с письменным объяснением содержания выявленных оснований для отказа в приеме документов.

Процедуры, устанавливаемые настоящим пунктом, осуществляются:

прием заявления и документов в течение 15 минут;

регистрация заявления в течение одного дня с момента поступления заявления.

Результат процедур: принятое и зарегистрированное заявление, направленное на рассмотрение руководителю Исполкома или возвращенные заявителю документы.

3.3.3. Руководитель Исполкома рассматривает заявление, определяет исполнителя и направляет заявление в Отдел.

Процедура, устанавливаемая настоящим пунктом, осуществляется в течение одного дня с момента регистрации заявления.

Результат процедуры: направленное исполнителю заявление.

3.4. Формирование и направление межведомственных запросов в органы, участвующие в предоставлении муниципальной услуги

3.4.1. Специалист Отдела направляет в электронной форме посредством системы межведомственного электронного взаимодействия запрос о предоставлении:

Документ, подтверждающий признание молодой семьи, нуждающейся в улучшении жилищных условий (его копия).

Процедуры, устанавливаемые настоящим пунктом, осуществляются в течение одного рабочего дня с момента поступления заявления о предоставлении муниципальной услуги.

Результат процедуры: направленный запрос.

3.4.2. Специалисты поставщиков данных на основании запроса, поступившего через систему межведомственного электронного взаимодействия,

предоставляют запрашиваемые документы (информацию) или направляют уведомления об отсутствии документа и (или) информации, необходимых для предоставления муниципальной услуги (далее – уведомление об отказе).

Процедуры, устанавливаемые настоящим подпунктом, осуществляются в течение пяти дней со дня поступления межведомственного запроса в орган или организацию, предоставляющие документ и информацию, если иные сроки подготовки и направления ответа на межведомственный запрос не установлены федеральными законами, правовыми актами Правительства Российской Федерации и принятыми в соответствии с федеральными законами нормативными правовыми актами Республики Татарстан.

Результат процедур: документы (сведения) либо уведомление об отказе, направленные в Отдел.

3.5. Проверка достоверности сведений.

3.5.1. Специалист Отдела осуществляет:
проверку достоверности сведений, содержащихся в представленных документах;

оформление учетного дела (комплектация всех документов в отдельную папку);

проверку наличия оснований для отказа в предоставлении муниципальной услуги, предусмотренных пунктом 2.9 настоящего Регламента. В случае наличия оснований для отказа в предоставлении муниципальной услуги специалист Отдела подготавливает заключение об отказе в предоставлении муниципальной услуги. Заключение прикладывается к учетному делу;

Процедуры, устанавливаемые настоящим пунктом, осуществляются в течение одного дня с момента поступления ответов на запросы.

Результат процедур: оформление учетного дела.

3.6. Подготовка результата муниципальной услуги

3.6.1. Специалист Отдела на учетные дела включает заявителя в списки очередников на получение субсидии или готовит письмо об отказе в предоставлении муниципальной услуги.

Результат процедуры: направленный на утверждение проект документа.

3.6.2. Руководитель Исполкома утверждает списки или подписывает письмо об отказе и направляет в Отдел.

Процедуры, устанавливаемые подпунктами 3.6.1, 3.6.2, осуществляется в течение одного дня с момента окончания предыдущей процедуры.

Результат процедуры: утвержденный документ.

3.6.3. Специалист Отдела получив утвержденный список, направляет данные заявителя в Республиканский исполнительный орган, уполномоченный на выдачу сертификата. В случае если в предоставлении муниципальной услуги отказано, направляет подписанное письмо заявителю почтовым отправлением.

Процедура, устанавливаемая настоящим пунктом, осуществляется в течение одного дня с момента окончания предыдущей процедуры.

Результат процедур: направленные данные заявителя или письмо об отказе.

3.7. Выдача заявителю результата муниципальной услуги.

3.7.1. Специалист Отдела на основании поступивших сведений оформляет свидетельство на получение субсидии в порядке очередности, определенной списком молодых семей - претендентов на получение субсидии.

Процедура, устанавливаемая настоящим пунктом, осуществляется в течение десяти дней после поступления средств из бюджета Республики Татарстан, предназначенных для предоставления субсидий.

Результат процедуры: выдача свидетельства на получение субсидии.

3.7.2. При возникновении у молодой семьи обстоятельств, потребовавших замены выданного свидетельства, молодая семья представляет в орган, выдавший свидетельство, заявление о его замене с указанием обстоятельств, потребовавших такой замены, и приложением документов, подтверждающих эти обстоятельства.

Процедуры, устанавливаемые настоящим пунктом, осуществляются в соответствии с пунктами 3.1. – 3.6. настоящего административного регламента.

Результат процедур: выдача нового свидетельства.

3.8. Предоставление муниципальной услуги через МФЦ

3.8.1. Заявитель вправе обратиться для получения муниципальной услуги в МФЦ, в удаленное рабочее место МФЦ.

3.8.2. Предоставление муниципальной услуги через МФЦ осуществляется в соответствии регламентом работы МФЦ, утвержденным в установленном порядке.

3.8.3. При поступлении документов из МФЦ на получение муниципальной услуги, процедуры осуществляются в соответствии с пунктами 3.3 – 3.6 настоящего Регламента. Результат муниципальной услуги направляется в МФЦ.

3.9. Исправление технических ошибок.

3.9.1. В случае обнаружения технической ошибки в документе, являющемся результатом муниципальной услуги, заявитель представляет в Отдел:

заявление об исправлении технической ошибки (приложение №6);

документ, выданный заявителю как результат муниципальной услуги, в котором содержится техническая ошибка;

документы, имеющие юридическую силу, свидетельствующие о наличии технической ошибки.

Заявление об исправлении технической ошибки в сведениях, указанных в документе, являющемся результатом муниципальной услуги, подается заявителем (уполномоченным представителем) лично, либо почтовым

отправлением (в том числе с использованием электронной почты), либо через единый портал государственных и муниципальных услуг или многофункциональный центр предоставления государственных и муниципальных услуг.

3.9.2. Специалист, ответственный за прием документов, осуществляет прием заявления об исправлении технической ошибки, регистрирует заявление с приложенными документами и передает их в Отдел.

Процедура, устанавливаемая настоящим пунктом, осуществляется в течение одного дня с момента регистрации заявления.

Результат процедуры: принятое и зарегистрированное заявление, направленное на рассмотрение специалисту Отдела.

3.9.3. Специалист Отдела рассматривает документы и в целях внесения исправлений в документ, являющийся результатом услуги, осуществляет процедуры, предусмотренные пунктом 3.6 настоящего Регламента, и выдает исправленный документ заявителю (уполномоченному представителю) лично под роспись с изъятием у заявителя (уполномоченного представителя) оригинала документа, в котором содержится техническая ошибка, или направляет в адрес заявителя почтовым отправлением (посредством электронной почты) письмо о возможности получения документа при предоставлении в Отдел оригинала документа, в котором содержится техническая ошибка.

Процедура, устанавливаемая настоящим пунктом, осуществляется в течение трех дней после обнаружения технической ошибки или получения от любого заинтересованного лица заявления о допущенной ошибке.

Результат процедуры: выданный (направленный) заявителю документ.

4. Порядок и формы контроля за предоставлением муниципальной услуги

4.1. Контроль за полнотой и качеством предоставления муниципальной услуги включает в себя выявление и устранение нарушений прав заявителей, проведение проверок соблюдения процедур предоставления муниципальной услуги, подготовку решений на действия (бездействие) должностных лиц органа местного самоуправления.

Формами контроля за соблюдением исполнения административных процедур являются:

- 1) проверка и согласование проектов документов по предоставлению муниципальной услуги. Результатом проверки является визирование проектов;
- 2) проводимые в установленном порядке проверки ведения делопроизводства;
- 3) проведение в установленном порядке контрольных проверок соблюдения процедур предоставления муниципальной услуги.

Контрольные проверки могут быть плановыми (осуществляться на основании полугодовых или годовых планов работы органа местного самоуправления) и внеплановыми. При проведении проверок могут рассматриваться все вопросы, связанные с предоставлением муниципальной услуги (комплексные проверки), или по конкретному обращению заявителя.

В целях осуществления контроля за совершением действий при предоставлении муниципальной услуги и принятии решений руководителю Исполкома представляются справки о результатах предоставления муниципальной услуги.

4.2. Текущий контроль за соблюдением последовательности действий, определенных административными процедурами по предоставлению муниципальной услуги, осуществляется заместителем руководителя Исполкома по инфраструктурному развитию, ответственным за организацию работы по предоставлению муниципальной услуги, а также специалистами отдела инфраструктурного развития.

4.3. Перечень должностных лиц, осуществляющих текущий контроль, устанавливается положениями о структурных подразделениях органа местного самоуправления и должностными регламентами.

По результатам проведенных проверок в случае выявления нарушений прав заявителей виновные лица привлекаются к ответственности в соответствии с законодательством Российской Федерации.

4.4. Руководитель органа местного самоуправления несет ответственность за несвоевременное рассмотрение обращений заявителей.

Руководитель (заместитель руководителя) структурного подразделения органа местного самоуправления несет ответственность за несвоевременное и (или) ненадлежащее выполнение административных действий, указанных в разделе 3 настоящего Регламента.

Должностные лица и иные муниципальные служащие за решения и действия (бездействие), принимаемые (осуществляемые) в ходе предоставления муниципальной услуги, несут ответственность в установленном Законом порядке.

4.5. Контроль за предоставлением муниципальной услуги со стороны граждан, их объединений и организаций, осуществляется посредством открытости деятельности Исполкома при предоставлении муниципальной услуги, получения полной, актуальной и достоверной информации о порядке предоставления муниципальной услуги и возможности досудебного рассмотрения обращений (жалоб) в процессе предоставления муниципальной услуги.

5. Досудебный (внесудебный) порядок обжалования решений и действий (бездействия) органов, предоставляющих муниципальную услугу, а также их должностных лиц, муниципальных служащих

5.1. Получатели муниципальной услуги имеют право на обжалование в досудебном порядке действий (бездействия) сотрудников Исполкома, участвующих в предоставлении муниципальной услуги, в Исполком или в Совет муниципального образования.

Заявитель может обратиться с жалобой, в том числе в следующих случаях:

1) нарушение срока регистрации запроса заявителя о предоставлении муниципальной услуги;

2) нарушение срока предоставления муниципальной услуги;

3) требование у заявителя документов, не предусмотренных нормативными правовыми актами Российской Федерации, Республики Татарстан, Буинский муниципального района для предоставления муниципальной услуги;

4) отказ в приеме документов, предоставление которых предусмотрено нормативными правовыми актами Российской Федерации, Республики Татарстан, Буинского муниципального района для предоставления муниципальной услуги, у заявителя;

5) отказ в предоставлении муниципальной услуги, если основания отказа не предусмотрены федеральными законами и принятыми в соответствии с ними иными нормативными правовыми актами Российской Федерации, законами и иными нормативными правовыми актами Республики Татарстан, муниципальными правовыми актами;

6) затребование от заявителя при предоставлении муниципальной услуги платы, не предусмотренной нормативными правовыми актами Российской Федерации, Республики Татарстан, Буинского муниципального района;

7) отказ Исполкома, должностного лица Исполкома, в исправлении допущенных опечаток и ошибок в выданных в результате предоставления муниципальной услуги документах либо нарушение установленного срока таких исправлений.

8) нарушение срока или порядка выдачи документов по результатам предоставления муниципальной услуги;

9) приостановление предоставления муниципальной услуги, если основания приостановления не предусмотрены федеральными законами и принятыми в соответствии с ними иными нормативными правовыми актами Российской Федерации, законами и иными нормативными правовыми актами Республики Татарстан, муниципальными правовыми актами.

5.2. Жалоба на решения и действия (бездействие) органа, предоставляющего муниципальную услугу, должностного лица органа, предоставляющего муниципальную услугу, муниципального служащего, руководителя органа, предоставляющего муниципальную услугу, подается в письменной форме на бумажном носителе или в электронной форме.

Жалоба может быть направлена по почте, через МФЦ, с использованием информационно-телекоммуникационной сети "Интернет", официального сайта Буинского муниципального района (<http://buinsk.tatarstan.ru>), Единого портала государственных и муниципальных услуг Республики Татарстан (<http://uslugi.tatar.ru>), Единого портала государственных и муниципальных услуг (функций) (<http://www.gosuslugi.ru/>), а также может быть принята при личном приеме заявителя.

5.3. Жалоба, поступившая в орган, предоставляющий муниципальную услугу, либо вышестоящий орган (при его наличии), подлежит рассмотрению в течение пятнадцати рабочих дней со дня ее регистрации, а в случае обжалования отказа

органа, предоставляющего муниципальную услугу, в приеме документов у заявителя либо в исправлении допущенных опечаток и ошибок или в случае обжалования нарушения установленного срока таких исправлений - в течение пяти рабочих дней со дня ее регистрации.

5.4. Жалоба должна содержать следующую информацию:

1) наименование органа, предоставляющего услугу, должностного лица органа, предоставляющего услугу, или муниципального служащего, решения и действия (бездействие) которых обжалуются;

2) фамилию, имя, отчество (последнее - при наличии), сведения о месте жительства заявителя - физического лица либо наименование, сведения о месте нахождения заявителя - юридического лица, а также номер (номера) контактного телефона, адрес (адреса) электронной почты (при наличии) и почтовый адрес, по которым должен быть направлен ответ заявителю;

3) сведения об обжалуемых решениях и действиях (бездействии) органа, предоставляющего муниципальную услугу, должностного лица органа, предоставляющего муниципальную услугу, или муниципального служащего;

4) доводы, на основании которых заявитель не согласен с решением и действием (бездействием) органа, предоставляющего услугу, должностного лица органа, предоставляющего услугу, или муниципального служащего.

5.5. К жалобе могут быть приложены копии документов, подтверждающих изложенные в жалобе обстоятельства. В таком случае в жалобе приводится перечень прилагаемых к ней документов.

5.6. Жалоба подписывается подавшим ее получателем муниципальной услуги.

5.7. По результатам рассмотрения жалобы принимается одно из следующих решений:

1) жалоба удовлетворяется, в том числе в форме отмены принятого решения, исправления допущенных опечаток и ошибок в выданных в результате предоставления государственной услуги документах, возврата заявителю денежных средств, взимание которых не предусмотрено нормативными правовыми актами Российской Федерации, нормативными правовыми актами Республики Татарстан, муниципальными правовыми актами;

2) в удовлетворении жалобы отказывается.

Не позднее дня, следующего за днем принятия решения, указанного в настоящем пункте, заявителю в письменной форме и по желанию заявителя в электронной форме направляется мотивированный ответ о результатах рассмотрения жалобы.

5.8. В случае установления в ходе или по результатам рассмотрения жалобы признаков состава административного правонарушения или преступления должностное лицо, работник, наделенные полномочиями по рассмотрению жалоб, незамедлительно направляют имеющиеся материалы в органы прокуратуры.

(орган местного самоуправления)

Заявление

Прошу признать нуждающейся в улучшении жилищных условий для участия в реализации подпрограммы "Обеспечение жильем молодых семей" Федеральной целевой программы "Жилище" на 2015 - 2020 годы и подпрограммы "Обеспечение жильем молодых семей в Республике Татарстан на 2014 - 2020 годы" Государственной программы "Обеспечение качественным жильем и услугами жилищно-коммунального хозяйства населения Республики Татарстан на 2014 - 2020 годы" (далее - Подпрограмма) молодую семью в следующем составе:

супруг: _____,
(Ф.И.О., дата рождения)
паспорт: серия _____ N _____, выданный _____ "___" _____ г.,

проживает по адресу: _____;
супруга: _____,

(Ф.И.О., дата рождения)
паспорт: серия _____ N _____, выданный _____ "___" _____ г.,

проживает по адресу: _____;
дети: _____,

(Ф.И.О., дата рождения)
свидетельство о рождении (паспорт - для ребенка, достигшего 14 лет) _____

(ненужное вычеркнуть)
серия _____ N _____, выданное (-ый) _____ "___" _____ г.,

проживает по адресу: _____;
_____;

(Ф.И.О., дата рождения)
свидетельство о рождении (паспорт - для ребенка, достигшего 14 лет) _____
серия _____ N _____, выданное (-ый) _____ "___" _____ г.,

проживает по адресу: _____.
_____.

Уведомлен(-а) о необходимости ежегодного предоставления документов, необходимых для подтверждения нуждаемости и платежеспособности согласно пункту 21 Правил предоставления молодым семьям социальных выплат на приобретение жилья в рамках реализации подпрограммы "Обеспечение жильем молодых семей в Республике Татарстан на 2014 - 2020 годы" (приложение N 3 к Подпрограмме) до 1 августа года, предшествующего планируемому, и при включении в список молодых семей - претендентов на получение социальных выплат в планируемом году.

С условиями участия в подпрограмме "Обеспечение жильем молодых семей" федеральной целевой программы "Жилище" на 2015 - 2020 годы и Подпрограмме ознакомлен(-ы) и обязуюсь (обязуемся) их выполнять:

- 1) _____;
(Ф.И.О. совершеннолетнего члена семьи) (подпись) (дата)
- 2) _____;
(Ф.И.О. совершеннолетнего члена семьи) (подпись) (дата)
- 3) _____;
(Ф.И.О. совершеннолетнего члена семьи) (подпись) (дата)

К заявлению прилагаются следующие документы:

- 1) _____;
(наименование и номер документа, кем и когда выдан)
- 2) _____;
(наименование и номер документа, кем и когда выдан)
- 3) _____.

(наименование и номер документа, кем и когда выдан)

Заявление и прилагаемые к нему согласно перечню документы приняты
" ____ " _____ 20__ г.

(должность лица)

(подпись, дата)

(расшифровка подписи
принявшего заявление)

_____ (орган местного самоуправления)

Заявление

Прошу включить в списки молодых семей - претендентов на получение социальной выплаты в _____ году в рамках реализации подпрограммы "Обеспечение жильем молодых семей" Федеральной целевой программы "Жилище" на 2015 - 2020 годы и подпрограммы "Обеспечение жильем молодых семей в Республике Татарстан на 2014 - 2020 годы" Государственной программы "Обеспечение качественным жильем и услугами жилищно-коммунального хозяйства населения Республики Татарстан на 2014 - 2020 годы" молодую семью в следующем составе:

супруг: _____,
(Ф.И.О., дата рождения)
паспорт: серия _____ N _____, выданный _____ "____" _____ г.,

проживает по адресу: _____;
супруга: _____,

(Ф.И.О., дата рождения)
паспорт: серия _____ N _____, выданный _____ "____" _____ г.,

проживает по адресу: _____;
дети: _____,

(Ф.И.О., дата рождения)
свидетельство о рождении (паспорт - для ребенка, достигшего 14 лет) _____

(ненужное вычеркнуть)
серия _____ N _____, выданное (-ый) _____ "____" _____ г.,

проживает по адресу: _____;
_____;

(Ф.И.О., дата рождения)
свидетельство о рождении (паспорт - для ребенка, достигшего 14 лет) _____
серия _____ N _____, выданное (-ый) _____ "____" _____ г.,

проживает по адресу: _____.

С условиями участия в _____ году в подпрограмме "Обеспечение жильем молодых семей" федеральной целевой программы "Жилище" на 2015 - 2020 годы и подпрограмме "Обеспечение жильем молодых семей в Республике Татарстан на 2014 - 2020 годы" государственной программы "Обеспечение качественным жильем и услугами жилищно-коммунального хозяйства населения Республики Татарстан на 2014 - 2020 годы" ознакомлен (-ы) и обязуюсь (обязуемся) их выполнять:

1) _____;
(Ф.И.О. совершеннолетнего члена семьи) (подпись) (дата)

2) _____;
(Ф.И.О. совершеннолетнего члена семьи) (подпись) (дата)

3) _____;
(Ф.И.О. совершеннолетнего члена семьи) (подпись) (дата)

Для подтверждения нуждаемости в улучшении жилищных условий и платежеспособности к заявлению прилагаются следующие документы:

1) _____;
(наименование и номер документа, кем и когда выдан)

2) _____;
(наименование и номер документа, кем и когда выдан)

3) _____.
(наименование и номер документа, кем и когда выдан)

Заявление и прилагаемые к нему согласно перечню документы приняты
" ____ " _____ 20__ г.

(должность лица)

(подпись, дата)

(расшифровка подписи
принявшего заявление)

**ПЕРЕЧЕНЬ ДОКУМЕНТОВ, НЕОБХОДИМЫХ ДЛЯ ПРИЗНАНИЯ
МОЛОДОЙ СЕМЬИ НУЖДАЮЩЕЙСЯ В УЛУЧШЕНИИ ЖИЛИЩНЫХ
УСЛОВИЙ И ИМЕЮЩЕЙ ДОХОДЫ ЛИБО ИНЫЕ ДЕНЕЖНЫЕ
СРЕДСТВА, ДОСТАТОЧНЫЕ ДЛЯ ОПЛАТЫ РАСЧЕТНОЙ (СРЕДНЕЙ)
СТОИМОСТИ ЖИЛЬЯ В ЧАСТИ, ПРЕВЫШАЮЩЕЙ РАЗМЕР
ПРЕДОСТАВЛЯЕМОЙ СОЦИАЛЬНОЙ ВЫПЛАТЫ**

Для признания молодой семьи нуждающейся в улучшении жилищных условий и имеющей доходы либо иные денежные средства, достаточные для оплаты расчетной (средней) стоимости жилья в части, превышающей размер предоставляемой социальной выплаты, представляются следующие документы:

1) копии документов, удостоверяющих личность заявителя и членов его семьи (паспорт, свидетельство о рождении ребенка, военный билет и т.п.);

2) копия свидетельства о браке (о расторжении брака);

3) финансово-лицевой счет с указанием общей площади жилого помещения;

4) выписка из домовой книги с указанием даты выдачи (оригинал);

5) копии правоустанавливающих документов на занимаемое жилое помещение по месту регистрации, а также на иные жилые помещения, находящиеся в собственности, за последние 5 лет (договор социального найма, договор приватизации, договор купли-продажи, договор дарения, свидетельство о регистрации права собственности или выписка из Единого государственного реестра недвижимости и т.д.), для проживающих в объектах индивидуального жилищного строительства - технический паспорт на данный объект;

(п. 5 в ред. [Постановления](#) КМ РТ от 20.12.2016 N 954)

6) архивные справки с прежних мест регистрации с 1991 года с указанием адреса, даты прописки, даты выписки, общей площади жилого помещения и количества проживавших;

7) выписки из Единого государственного реестра недвижимости о правах отдельного лица на имеющиеся у него объекты недвижимого имущества, об осуществлении сделок по его отчуждению на территории Российской Федерации (справки из Управления Федеральной службы государственной регистрации, кадастра и картографии по Республике Татарстан) за период с 1 января 2000 года - на всех граждан, зарегистрированных в жилом помещении;

8) справка из Бюро технической инвентаризации о наличии (отсутствии) зарегистрированного недвижимого имущества, подтверждающая наличие (отсутствие) зарегистрированных за гражданином прав на все объекты капитального строительства по данным на 1 января 2000 года, - на всех граждан, зарегистрированных в жилом помещении;

9) копии ИНН - на всех членов молодой семьи;

10) копии страховых свидетельств - на всех членов молодой семьи;

11) справка с места работы с реквизитами организации, включающая сведения о месте работы гражданина, его должности, подписанная руководителем

организации или его заместителем и заверенная печатью организации, - на всех членов молодой семьи;

12) копия трудовой книжки (все страницы, заверенные подписью руководителя организации или начальника отдела кадров, с отметкой "работает по настоящее время") - на всех членов молодой семьи;

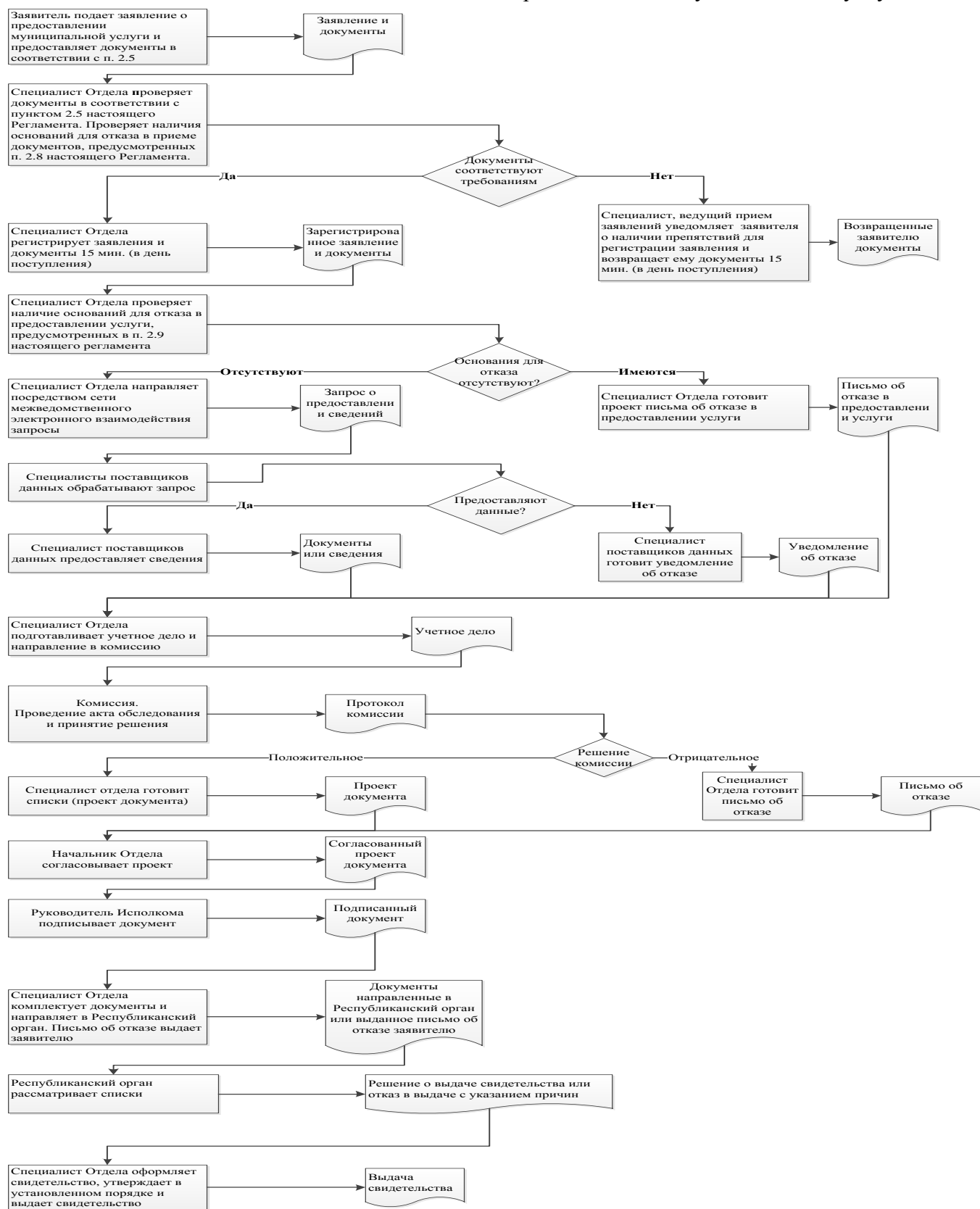
13) справка о заработной плате за предыдущий и текущий годы (по [форме 2-НДФЛ](#) с указанием адреса проживания) - на всех членов молодой семьи;

14) справки о получении стипендии (для студентов), пособий, пенсий, алиментов (если имеется);

15) документы, подтверждающие наличие вклада молодой семьи (копия документа банка, подтверждающего наличие банковского вклада, оформленного на одного из членов молодой семьи, или выписка с накопительных счетов членов молодой семьи), и (или) документ кредитной организации о возможности предоставления кредита (займа) супругам либо одному из них с указанием максимального размера кредита;

16) декларация за предыдущий календарный год и предыдущий отчетный период текущего календарного года с отметкой налоговой инспекции (для предпринимателя) или свидетельство об уплате налога на вмененный доход для предпринимателей, перешедших на уплату вмененного дохода (за последние шесть месяцев).

Блок-схема последовательности действий по предоставлению муниципальной услуги



Список удаленных рабочих мест и график приема документов

№ п/п	Наименование	Место расположения удаленного рабочего места	Обслуживаемые населенные пункты	График приема документов
1.	«Территориально – обособленное структурное подразделение Буинского филиала ГБУ "МФЦ предоставления государственных и муниципальных услуг в Республике Татарстан" в с.Альшеево	422455, Республика Татарстан, Буинский район с. Альшеево ул. Центральная д. 13 «а»	РТ, Буинский район, с.Альшеево	понедельник – пятница 8-00 17-00
2.	«Территориально – обособленное структурное подразделение Буинского филиала ГБУ "МФЦ предоставления государственных и муниципальных услуг в Республике Татарстан" в с.Альшихово	422401, Республика Татарстан, Буинский район, село Альшихово, ул. Правды, д. 48а	РТ, Буинский район, с.Альшихово	понедельник – пятница 8-00 17-00
3.	«Территориально – обособленное структурное подразделение Буинского филиала ГБУ "МФЦ предоставления государственных и муниципальных услуг в Республике Татарстан" в с.Кият	Республика Татарстан, Буинский район, село Кият, улица Центральная, дом № 10	РТ, Буинский район, с.Кият	понедельник – пятница 8-00 17-00
4.	«Территориально – обособленное структурное подразделение Буинского филиала ГБУ "МФЦ предоставления государственных и муниципальных услуг в Республике Татарстан" в с.Нижний Наратбаш	Республика Татарстан, Буинский район , с. Нижний Наратбаш ул. Советская 2 а	РТ, Буинский район, с.Нижний Наратбаш	понедельник – пятница 8-00 17-00
5.	«Территориально – обособленное структурное подразделение Буинского филиала ГБУ "МФЦ предоставления государственных и муниципальных услуг в Республике Татарстан" в с.Рунга	422440, Республика Татарстан, Буинский МР, с. Рунга, ул. Советская, д. 6	РТ, Буинский район, с.Рунга	понедельник – пятница 8-00 17-00
6.	«Территориально – обособленное структурное подразделение Буинского филиала ГБУ "МФЦ предоставления государственных и муниципальных услуг в Республике Татарстан" в с.Старый Студенец	422407, Республика Татарстан, Буинский район, село Старый Студенец, ул. Советская, д. 28	РТ, Буинский район, с.Старый Студенец	понедельник – пятница 8-00 17-00

Руководителю
Исполнительного комитета
_____ муниципального
района Республики Татарстан
От: _____

**Заявление
об исправлении технической ошибки**

Сообщаю об ошибке, допущенной при оказании муниципальной услуги

_____ (наименование услуги)

Записано: _____

Правильные сведения: _____

Прошу исправить допущенную техническую ошибку и внести соответствующие изменения в документ, являющийся результатом муниципальной услуги.

Прилагаю следующие документы:

- 1.
- 2.
- 3.

В случае принятия решения об отклонении заявления об исправлении технической ошибки прошу направить такое решение:

посредством отправления электронного документа на адрес E-mail: _____;
в виде заверенной копии на бумажном носителе почтовым отправлением по адресу: _____.

Подтверждаю свое согласие, а также согласие представляемого мною лица на обработку персональных данных (сбор, систематизацию, накопление, хранение, уточнение (обновление, изменение), использование, распространение (в том числе передачу), обезличивание, блокирование, уничтожение персональных данных, а также иных действий, необходимых для обработки персональных данных в рамках предоставления муниципальной услуги), в том числе в автоматизированном режиме, включая принятие решений на их основе органом предоставляющим муниципальную услугу, в целях предоставления муниципальной услуги.

Настоящим подтверждаю: сведения, включенные в заявление, относящиеся к моей личности и представляемому мною лицу, а также внесенные мною ниже, достоверны. Документы (копии документов), приложенные к заявлению, соответствуют требованиям, установленным законодательством Российской Федерации, на момент представления заявления эти документы действительны и содержат достоверные сведения.

Даю свое согласие на участие в опросе по оценке качества предоставленной мне муниципальной услуги по телефону: _____.

(дата)

_____ (_____)

(подпись)

(Ф.И.О.)

Реквизиты должностных лиц, ответственных за предоставление муниципальной услуги и осуществляющих контроль ее исполнения,

Исполком Буинского муниципального района

Должность	Телефон	Электронный адрес
Руководитель исполкома	3-11-93	bua@tatar.ru
Управляющий делами исполкома	3-12-02	Milyausha.Yunusova@tatar.ru
Начальник отдела	3-48-82	Chulpan.Hadiullina@tatar.ru
Специалист отдела	3-48-82	

Совет Буинского муниципального района

Должность	Телефон	Электронный адрес
Глава	3-11-93	bua@tatar.ru