



ПОСТАНОВЛЕНИЕ

*01.06.2018*

с. Верхний Услон

КАРАР

*539*

Об утверждении административного регламента предоставления муниципальной услуги по выдаче ордера на производство земляных работ

В целях повышения эффективности и качества деятельности муниципальных органов власти Верхнеуслонского муниципального района по обеспечению реализации прав и законных интересов физических и юридических лиц и принимая во внимание Порядок разработки и утверждения административных регламентов предоставления государственных услуг исполнительными органами власти Республики Татарстан, утвержденный Уставом Верхнеуслонского муниципального района Республики Татарстан и правилами внешнего благоустройства, Исполнительный комитет Верхнеуслонского муниципального района Республики Татарстан ПОСТАНОВЛЯЕТ:

1. Утвердить административный регламент предоставления муниципальной услуги по выдаче ордера на производство земляных работ.
2. Признать утратившим силу постановление Исполнительного комитета Верхнеуслонского муниципального района Республики Татарстан от 29.03.2017г. № 756 «Об утверждении административного регламента предоставления муниципальной услуги по выдаче ордера на производство земляных работ».
3. Начальнику отдела архитектуры и градостроительства Исполнительного комитета Верхнеуслонского муниципального района обеспечить выполнение утвержденного настоящим постановлением административного регламента предоставления муниципальной услуги.
4. Обнародовать данное постановление на информационных стендах и разместить на официальном сайте Верхнеуслонского муниципального района Республики Татарстан.
5. Контроль за исполнением настоящего постановления возложить на заместителя руководителя Исполнительного комитета по социально-экономическому развитию

Руководитель  
Исполнительного комитета



Л.С. Хакимзянов

**Административный регламент  
предоставления муниципальной услуги по выдаче ордера (разрешения)  
на производство земляных работ**

**1. Общие положения**

1.1. Настоящий административный регламент предоставления муниципальной услуги (далее – Регламент) устанавливает стандарт и порядок предоставления муниципальной услуги по выдаче ордера (разрешения) на производство земляных работ (далее – муниципальная услуга).

1.2. Получатели муниципальной услуги: физические и юридические лица.

1.3. Муниципальная услуга предоставляется исполнительным комитетом Верхнеуслонского муниципального района Республики Татарстан (далее – Исполком).

Исполнитель муниципальной услуги – отдел архитектуры и градостроительства Исполкома (далее - Отдел).

1.3.1. Место нахождения исполкома: п.г.т (с.) Верхний Услон, ул. Чехова, д.18.

Место нахождения Отдела: : п.г.т (с.) Верхний Услон, ул. Чехова, д.18

График работы:

понедельник – четверг: с 8.00 до 17.00;

пятница: с 8.00 до 17.00;

суббота, воскресенье: выходные дни.

Время перерыва для отдыха и питания устанавливается правилами внутреннего трудового распорядка.

Справочный телефон (884379) 2-16-59.

Проход по документам, удостоверяющим личность.

1.3.2. Адрес официального сайта муниципального района в информационно-телекоммуникационной сети «Интернет» (далее – сеть «Интернет»): (<http://www.verhniy-uslon.tatar.ru>).

1.3.3. Информация о муниципальной услуге может быть получена:

1) посредством информационных стендов, содержащих визуальную и текстовую информацию о муниципальной услуге, расположенных в помещениях Исполкома, для работы с заявителями, Информация, размещаемая на информационных стендах, включает в себя сведения о муниципальной услуге, содержащиеся в пунктах (подпунктах) 1.1, 1.3.1, 2.3, 2.5, 2.8, 2.10, 2.11, 5.1 настоящего Регламента;

2) посредством сети «Интернет» на официальном сайте муниципального района (<http://www.verhniy-uslon.tatarstan.ru>);

3) на Портале государственных и муниципальных услуг Республики Татарстан (<http://uslugi.tatar.ru/>);

4) на Едином портале государственных и муниципальных услуг (функций) (<http://www.gosuslugi.ru/>);

5) в Исполкоме (Отделе):

при устном обращении - лично или по телефону;

при письменном (в том числе в форме электронного документа) обращении – на бумажном носителе по почте, в электронной форме по электронной почте.

1.3.4. Информация по вопросам предоставления муниципальной услуги размещается специалистом Отдела на официальном сайте муниципального района и на информационных стендах в помещениях Исполкома для работы с заявителями.

1.4. Предоставление муниципальной услуги осуществляется в соответствии с:

Земельным кодексом Российской Федерации от 25.10.2001 №136-ФЗ (далее – ЗК РФ) (Собрание законодательства РФ, 29.10.2001, №44, ст.4147);

Градостроительным кодексом Российской Федерации от 29.12.2004 №190-ФЗ (далее – ГрК РФ) (Собрание законодательства РФ, 03.01.2005, №1 (часть 1), ст.16);

Федеральным законом от 06.10.2003 №131-ФЗ «Об общих принципах организации местного самоуправления в Российской Федерации» (далее – Федеральный закон №131-ФЗ) (Собрание законодательства РФ, 06.10.2003, №40, ст.3822);

Федеральным законом от 27.07.2010 №210-ФЗ «Об организации предоставления государственных и муниципальных услуг» (далее – Федеральный закон № 210-ФЗ) (Собрание законодательства Российской Федерации, 2010, №31, ст.4179);

Строительными нормами и правилами Российской Федерации «Градостроительство. Планировка и застройка городских и сельских поселений» утвержденными постановлением строительного комитета СССР от 16.05.1989 №78 (далее - СНиП 2.07.01-89);

Строительными нормами и правилами Российской Федерации «Доступность зданий и сооружений для маломобильных групп населения» (далее - СНиП 35-01-2001);

Законом Республики Татарстан от 28.07.2004 №45-ЗРТ «О местном самоуправлении в Республике Татарстан» (далее – Закон РТ №45-ЗРТ) (Республика Татарстан, №155-156, 03.08.2004);

Уставом Верхнеуслонского муниципального района Республики Татарстан, принятого Решением Совета Верхнеуслонского муниципального района от 10.12.2005 №18 (далее – Устав);

Положением об Исполнительном комитете Верхнеуслонского муниципального района, от 30.12.2005 № 4-30, утвержденным Решением Совета Верхнеуслонского муниципального района (далее – Положение об ИК);

Положением об организации и проведении земляных, строительных и ремонтных работ, связанных с благоустройством территории сельского поселения, утвержденным постановлением исполнительного комитета Верхнеуслонского муниципального района от \_\_\_\_\_ 20\_\_ №\_\_ (далее – Положение);

Положением об отделе, утвержденным постановлением руководителя Исполкома от 31.08.2006 №321(далее – Положение об отделе);

Правилами внутреннего трудового распорядка Исполкома, утвержденными постановлением руководителя Исполкома от 31.08.2006 №321 (далее – Правила).

1.5. В настоящем регламенте используются следующие понятия и сокращения:

под выдачей ордера понимается выдача, продление и закрытие ордера на производство земляных и строительных работ, прокладки и переустройства инженерных сетей и коммуникаций и работ связанных с нарушением элементов наружного благоустройства;

*земельный участок* - часть земной поверхности, границы которой определены в соответствии с федеральными законами;

*земляные и строительные работы* - производство земляных работ (в том числе аварийно-восстановительных) при строительстве, реконструкции, ремонте зданий, подземных и надземных инженерных сетей, сооружений, дорожных покрытий в границах полосы отвода автомобильных дорог общего пользования, других объектов недвижимости, связанных с нарушением элементов наружного благоустройства;

*ордер* - документ, дающий право на производство земляных и строительных работ;

*инженерные сети и коммуникации* - подземные и надземные сети, трассы открытой и закрытой канализации, электро-, тепло-, газо-, водоснабжения, связи, контактные сети электротранспорта, а также сооружения на них.

удаленное рабочее место многофункционального центра предоставления государственных и муниципальных услуг – окно приема и выдачи документов, консультирования заявителей в сельских поселениях муниципальных районов;

*техническая ошибка* - ошибка (описка, опечатка, грамматическая или арифметическая ошибка либо подобная ошибка), допущенная органом, предоставляющим муниципальную услугу, и приведшая к несоответствию сведений, внесенных в документ (результат муниципальной услуги), сведениям в документах, на основании которых вносились сведения.

В настоящем Регламенте под заявлением о предоставлении муниципальной услуги (далее- заявление) понимается запрос о предоставлении муниципальной услуги (п.2 ст.2 Федерального закона от 27.07.2010 №210-ФЗ). Заявление заполняется на стандартном бланке (приложение №1).

## 2. Стандарт предоставления муниципальной услуги

Наименование требования к стандарту предоставления муниципальной услуги	Содержание требований к стандарту	Нормативный акт, устанавливающий услугу или требование
2.1. Наименование муниципальной услуги	Выдача ордера (разрешения) на производство земляных работ	ГрК РФ; ЗК РФ Правила
2.2. Наименование исполнительно-распорядительного органа местного самоуправления, непосредственно предоставляющего муниципальную услугу	Отдел архитектуры и градостроительства Исполнительного комитета Верхнеуслонского муниципального района	Положение об ИК
2.3. Описание результата предоставления муниципальной услуги	1. Ордер (разрешения) на проведение земляных работ. 2. Отметка в ордере (разрешении) о продлении срока производства работ. 3. Отметка в ордере (разрешении) о завершении земляных работ и выполнения работ по благоустройству. 4. Решение об отказе в предоставлении муниципальной услуги.	ГрК РФ; ЗК РФ
2.4. Срок предоставления муниципальной услуги, в том числе с учетом необходимости обращения в организации,	Срок предоставления муниципальной услуги: Выдача ордера (разрешения) 13 дней, включая день подачи заявления <sup>1</sup> . Переоформление ордера (разрешения) в течение	

<sup>1</sup> Длительность процедур исчисляется в рабочих днях.

<p>участвующие в предоставлении муниципальной услуги, срок приостановления предоставления муниципальной услуги в случае, если возможность приостановления предусмотрена законодательством Российской Федерации</p>	<p>семи дней, включая день подачи заявления.          Закрытие ордера (разрешения) в течение семи дней, включая день подачи заявления.          Выдача ордера (разрешения) на производство земляных работ в связи с аварийно-восстановительными работами инженерных коммуникаций в течение одного дня.          Отметка о продлении ордера (разрешения) в течение семи дней.          Приостановление срока предоставления муниципальной услуги не предусмотрено.</p>	
<p>В типовом регламенте для примера показан перечень документов, представляемых в соответствии с Положением об организации и проведении земляных, строительных и ремонтных работ, связанных с благоустройством территории города Казани, утвержденным постановлением исполнительного комитета г. Казани от 12.12.2011 №8023. Поскольку вопрос о приведении всех муниципальных нормативных правовых актов к единым стандартам не решен, в административном регламенте муниципального образования указывается перечень документов предусмотренный местным Положением</p>		
<p>2.5. Исчерпывающий перечень документов, необходимых в соответствии с законодательными или иными нормативными правовыми актами для предоставления муниципальной услуги, а также услуг, которые являются необходимыми и обязательными для предоставления услуг, подлежащих предоставлению заявителем, способы их получения заявителем, в том</p>	<p>I. Для получения ордера (разрешения) представляются:          1. Заявление на получение ордера (разрешения) на производство земляных и строительных работ, прокладки и переустройства инженерных сетей и коммуникаций и работ, связанных с нарушением элементов наружного благоустройства.          2. Документы, удостоверяющие личность или полномочия представителя юридического лица на оформление ордера.          3. Документ, подтверждающий полномочия лица, подписавшего заявку от имени заказчика, производителя работ и организации,</p>	<p>ГрК РФ;          ЗК РФ</p>

<p>числе в электронной форме, порядок их представления</p>	<p>восстанавливающей благоустройство.</p> <p>4. График производства работ (по нормам продолжительности строительства) и полного восстановления нарушенного дорожного покрытия, зеленых насаждений и других элементов благоустройства, утвержденный заказчиком и руководством строительной организации. В графике работ, осуществляемых в зимнее время, указываются сроки восстановления дорожного покрытия и повторного его восстановления после просадок в теплое время года.</p> <p>5. Копия топосъемки земельного участка с обозначением инженерных сетей (М 1:500), заключение по рассмотрению трасс инженерных коммуникаций.</p> <p>6. Копия топосъемки (М 1:500) земельного участка с обозначением мест установки объектов (временных или постоянных заборов и ограждений, строительных лесов и стационарных вышек, элементов городской инфраструктуры, складирования любых видов материалов, конструкций, оборудования) в случае заглубления не более чем на 0,3 м.</p> <p>7. Копия договора подряда на выполнение работ, требующих оформления ордера (в случае производства работ силами подрядной организации), и копия договора подряда на выполнение работ по восстановлению благоустройства (асфальтового покрытия).</p> <p>8. Копия договора, заключенного со</p>	
--	--	--

	<p>специализированной лабораторией, на проведение работ по контролю качества уплотнения восстановленного дорожного покрытия и копия акта скрытых работ (если работы ведутся на проезжей части).</p> <p>9. Схема организации дорожного движения транспортных средств и пешеходов, разработанная специализированной (проектной) организацией и согласованная с Отделом Государственной инспекции безопасности дорожного движения Управления МВД России по Верхнеуслонскому муниципальному району (далее - ОГИБДД Управления МВД России по Верхнеуслонскому муниципальному району)<sup>2</sup>.</p> <p>10. Копия свидетельства о допуске к определенному виду (видам) работ по инженерным изысканиям, по подготовке проектной документации, по строительству, реконструкции, капитальному ремонту объектов капитального строительства, которые оказывают влияние на безопасность объектов капитального строительства (СРО).</p> <p>11. Гарантийное обязательство на повторное восстановление в течение пяти лет объекта благоустройства в случае просадок и деформаций (приложение к ордеру на производство земляных и строительных работ, прокладки и переустройства инженерных сетей и коммуникаций и работ,</p>	
--	---	--

<sup>2</sup> При нарушении асфальтового покрытия и закрытии проезжей части и тротуара



	<p>связанных с нарушением элементов наружного благоустройства).</p> <p>12. Приказ о назначении ответственного лица (прораба) с правом представлять юридическое лицо на объекте.</p> <p>13. Приказ о назначении лица, ответственного за благоустройство на объекте.</p> <p>14. Копия договора о благоустройстве территории (если благоустройство выполняется не самим производителем работ).</p> <p>15. При проведении работ в исторической части города - гарантийное письмо от заказчика о наличии у подрядной организации строительных материалов в количестве, позволяющем закончить работы в установленные сроки.</p> <p>II. Для оформления ордера на производство земляных работ в связи с аварийно-восстановительным ремонтом инженерных коммуникаций представляются:</p> <ul style="list-style-type: none"> <li>- письмо о получении ордера за подписью руководителя с подробной географической (адресной) привязкой места производства работ, с указанием исполнителя, ответственного за проведение аварийно-восстановительных работ (Ф.И.О. мастера), сроков проведения работ.</li> </ul> <p>Одновременно с отправкой аварийной телефонограммы (факсограммы) организация, устраняющая аварию, обязана в течение суток оформить в Комитете ордер на производство аварийных работ.</p>	
--	---	--

	<p>В вечернее и ночное время, в выходные и праздничные дни разрешается выполнять аварийные работы при условии оформления ордера в Комитете в ближайший рабочий день;</p> <ul style="list-style-type: none"><li>- копия Генерального плана сельского поселения с обозначением инженерных сетей (М 1:500) и указанием места повреждения коммуникаций;</li><li>- копия заключения специализированной лаборатории об определении места повреждения инженерной коммуникации;</li><li>- копия договора со специализированной лабораторией на проведение работ по контролю качества уплотнения восстановленного дорожного покрытия и копия акта скрытых работ (если работы ведутся на проезжей части);</li><li>- акт разграничения сетей (акт балансодержателя), если организация не является сетевой компанией;</li><li>- гарантийное обязательство на повторное восстановление в течение пяти лет объекта благоустройства в случае просадок и деформаций (приложение к ордеру на производство земляных работ в связи с аварийно-восстановительным ремонтом инженерных коммуникаций);</li><li>- схема организации дорожного движения транспортных средств и пешеходов, разработанная специализированной (проектной) организацией и согласованная с ОГИБДД Управления МВД России по Верхнеуслонскому муниципальному району;</li><li>- доверенность на право оформления ордера.</li></ul> <p>III. Для продления ордера представляются:</p>	
--	--	--

	<ul style="list-style-type: none"> <li>- оригинал ранее выданного ордера;</li> <li>- график работ на новый период;</li> <li>- рабочий чертеж на проводимые работы с указанием выполненных и незавершенных объемов работ;</li> <li>- документ о повторном согласовании с ОГИБДД Управления МВД России по Верхнеуслонскому муниципальному району сроков производства работ (при нарушении асфальтового покрытия и закрытии проезжей части и тротуара).</li> </ul> <p>В случае истечения срока действия ранее представленных документов (доверенность, договор подряда и т.д.) заявитель обязан их пролонгировать и представить при продлении ордера.</p> <p>IV. Для закрытия ордера представляются:</p> <ul style="list-style-type: none"> <li>- заявление в произвольной форме. Заявление подается за три дня до окончания производства работ;</li> <li>- оригинал ордера;</li> <li>- заключение специализированной лаборатории о контроле качества уплотнения восстановленного дорожного покрытия (в случае производства работ на проезжей части и тротуаре);</li> <li>- акт промежуточной приемки работ по восстановлению разрушенных элементов благоустройства и дорог, связанных с разрытием (при проведении работ в зимний период (IV-I кварталы));</li> <li>- акт приемки выполненных работ и работ по</li> </ul>	
--	--	--

	<p>восстановлению благоустройства после производства работ, связанных с нарушением элементов наружного благоустройства. Данный акт подписывается представителями заказчика, подрядчика, ОГИБДД Управления МВД России по Верхнеуслонскому муниципальному району (в случае производства работ на проезжей части и тротуаре), Комитета, администрации района Исполнительного комитета Верхнеуслонского муниципального района</p> <p>Бланк заявления для получения муниципальной услуги заявитель может получить при личном обращении в Исполкоме. Электронная форма бланка размещена на официальном сайте Исполкома.</p> <p>Заявление и прилагаемые документы могут быть представлены (направлены) заявителем на бумажных носителях одним из следующих способов:</p> <p>лично (лицом, действующим от имени заявителя на основании доверенности);  заказным почтовым отправлением с уведомлением о вручении.</p> <p>Заявление и документы также могут быть представлены (направлены) заявителем в виде электронного документа, подписанного усиленной квалифицированной электронной подписью, через информационно-телекоммуникационные сети общего доступа, в том числе через информационно-телекоммуникационную сеть «Интернет», и</p>	
--	---	--

	Единый портал государственных и муниципальных услуг	
2.6. Исчерпывающий перечень документов, необходимых в соответствии с нормативными правовыми актами для предоставления муниципальной услуги, а также муниципальных услуг, которые находятся в распоряжении государственных органов, органов местного самоуправления и иных организаций и которые заявитель вправе представить, а также способы их получения заявителями, в том числе в электронной форме, порядок их представления; государственный орган, орган местного самоуправления либо организация, в распоряжении которых находятся данные документы	<p>Получаются в рамках межведомственного взаимодействия:</p> <p>Выписка из Единого государственного реестра прав на недвижимое имущество и сделок с ним (содержащая общедоступные сведения о зарегистрированных правах на объект недвижимости).</p> <p>Сведения, содержащиеся в разрешении на строительство</p> <p>Способы получения и порядок представления документов, которые заявитель вправе представить, определены пунктом 2.5 настоящего Регламента.</p> <p>Запрещается требовать от заявителя вышеперечисленные документы, находящиеся в распоряжении государственных органов, органов местного самоуправления и иных организаций.</p> <p>Непредставление заявителем документов, содержащих вышеуказанные сведения, не является основанием для отказа заявителю в предоставлении услуги</p>	
2.7. Перечень органов государственной власти (органов местного самоуправления) и их	Согласование с заинтересованными организациями, являющимися владельцами подземных инженерных коммуникаций, сооружений, а также земельных участков (органы	

структурных подразделений, согласование которых в случаях, предусмотренных нормативными правовыми актами, требуется для предоставления услуги и которое осуществляется органом, предоставляющим муниципальную услугу	власти и ОМС)	
2.8. Исчерпывающий перечень оснований для отказа в приеме документов, необходимых для предоставления муниципальной услуги	<p>1) Подача документов ненадлежащим лицом;</p> <p>2) Несоответствие представленных документов перечню документов, указанных в пункте 2.5 настоящего Регламента;</p> <p>3) В заявлении и прилагаемых к заявлению документах имеются неоговоренные исправления, серьезные повреждения, не позволяющие однозначно истолковать их содержание;</p> <p>4) Представление документов в ненадлежащий орган</p>	
2.9. Исчерпывающий перечень оснований для приостановления или отказа в предоставлении муниципальной услуги	<p>Основания для приостановления предоставления услуги не предусмотрены.</p> <p>Основания для отказа в предоставлении услуги являются:</p> <p style="text-align: center;">Выдача ордера</p> <p>1) Заявителем представлены документы не в полном объеме, либо в представленных заявлении и (или) документах содержится неполная и (или) недостоверная информация;</p> <p>2) Поступление ответа органа государственной власти, органа местного самоуправления либо</p>	

	<p>подведомственной органу государственной власти или органу местного самоуправления организации на межведомственный запрос, свидетельствующего об отсутствии документа и (или) информации, необходимых для предоставления муниципальной услуги, если соответствующий документ не был представлен заявителем по собственной инициативе;</p> <p>3) Невыполнение обязательств по восстановлению нарушенного благоустройства после проведения земляных работ по ранее полученному ордеру;</p> <p>Земельный участок не относится к государственной (муниципальной) собственности</p> <p>Закрытие ордера</p> <p>Не восстановление нарушенного благоустройства после окончания работ</p>	
<p>2.10. Порядок, размер и основания взимания государственной пошлины или иной платы, взимаемой за предоставление услуги</p>	<p>Муниципальная услуга предоставляется на безвозмездной основе</p>	
<p>2.11. Порядок, размер и основания взимания платы за предоставление услуг, которые являются необходимыми и обязательными для предоставления услуги, включая информацию о методике расчета размера такой платы</p>	<p>Предоставление необходимых и обязательных услуг не требуется</p>	

2.12. Максимальный срок ожидания в очереди при подаче запроса о предоставлении муниципальной услуги и при получении результата предоставления муниципальных услуг	<p>Подача заявления на получение муниципальной услуги при наличии очереди - не более 15 минут.</p> <p>При получении результата предоставления муниципальной услуги максимальный срок ожидания в очереди не должен превышать 15 минут</p>	
2.13. Срок регистрации запроса заявителя о предоставлении муниципальной услуги, в том числе в электронной форме	<p>В течение одного дня с момента поступления заявления. Запрос, поступивший в электронной форме, в выходной (праздничный) день регистрируется на следующий за выходным (праздничным) рабочий день</p>	
2.14. Требования к помещениям, в которых предоставляется муниципальная услуга, к месту ожидания и приема заявителей, в том числе к обеспечению доступности для инвалидов указанных объектов в соответствии с законодательством Российской Федерации о социальной защите инвалидов, размещению и оформлению визуальной, текстовой и мультимедийной информации о порядке предоставления таких услуг	<p>Предоставление муниципальной услуги осуществляется в зданиях и помещениях, оборудованных противопожарной системой и системой пожаротушения, необходимой мебелью для оформления документов, информационными стендами.</p> <p>Обеспечивается беспрепятственный доступ инвалидов к месту предоставления муниципальной услуги (удобный вход-выход в помещения и перемещение в их пределах).</p> <p>Визуальная, текстовая и мультимедийная информация о порядке предоставления муниципальной услуги размещается в удобных для заявителей местах, в том числе с учетом ограниченных возможностей инвалидов</p>	Правила



<p>2.15. Показатели доступности и качества муниципальной услуги, в том числе количество взаимодействий заявителя с должностными лицами при предоставлении государственной услуги и их продолжительность, возможность получения государственной услуги в многофункциональном центре предоставления государственных и муниципальных услуг, в удаленных рабочих местах многофункционального центра предоставления государственных и муниципальных услуг, возможность получения информации о ходе предоставления государственной услуги, в том числе с использованием информационно-коммуникационных технологий</p>	<p>Показателями доступности предоставления муниципальной услуги являются:</p> <ul style="list-style-type: none"> <li>наличие необходимого количества специалистов, а также помещений, в которых осуществляется прием документов от заявителей;</li> <li>наличие исчерпывающей информации о способах, порядке и сроках предоставления муниципальной услуги на информационных стендах, информационных ресурсах официального сайта муниципального района в сети «Интернет», на Едином портале государственных и муниципальных услуг.</li> <li>оказание помощи инвалидам в преодолении барьеров, мешающих получению ими услуг наравне с другими лицами.</li> </ul> <p>Качество предоставления муниципальной услуги характеризуется отсутствием:</p> <ul style="list-style-type: none"> <li>очереди при приеме и выдаче документов заявителям;</li> <li>нарушений сроков предоставления муниципальной услуги;</li> <li>жалоб на действия (бездействие) муниципальных служащих, предоставляющих муниципальную услугу;</li> <li>жалоб на некорректное, невнимательное отношение муниципальных служащих, оказывающих муниципальную услугу, к заявителям.</li> </ul> <p>При подаче запроса о предоставлении муниципальной услуги и при получении</p>	
---	---	--

	<p>результата муниципальной услуги, предполагается однократное взаимодействие должностного лица, предоставляющего муниципальную услугу, и заявителя. Продолжительность взаимодействия определяется регламентом.</p> <p>При предоставлении муниципальной услуги в многофункциональном центре предоставления государственных и муниципальных услуг (далее – МФЦ) в удаленных рабочих местах МФЦ консультацию, прием и выдачу документов осуществляет специалист МФЦ</p> <p>Информация о ходе предоставления муниципальной услуги может быть получена заявителем на сайте <a href="https://mfc.tatar.ru/mfc">https://mfc.tatar.ru/mfc</a>, на Едином портале государственных и муниципальных услуг, в МФЦ</p>	
2.16. Особенности предоставления муниципальной услуги в электронной форме	<p>Консультацию о порядке получения муниципальной услуги в электронной форме можно получить через Интернет-приемную или через Портал государственных и муниципальных услуг Республики Татарстан.</p> <p>В случае, если законом предусмотрена подача заявления о предоставлении муниципальной услуги в электронной форме заявление подается через Портал государственных и муниципальных услуг Республики Татарстан (<a href="http://uslugi.tatar.ru/">http://uslugi.tatar.ru/</a>) или Единый портал государственных и муниципальных услуг (функций) (<a href="http://www.gosuslugi.ru/">http://www.gosuslugi.ru/</a>)</p>	

**3. Состав, последовательность и сроки выполнения административных процедур, требования к порядку их выполнения, в том числе особенности выполнения административных процедур в электронной форме, а также особенности выполнения административных процедур в многофункциональных центрах, в удаленных рабочих местах многофункционального центра предоставления государственных и муниципальных услуг**

3.1. Описание последовательности действий при предоставлении муниципальной услуги

3.1.1. Предоставление муниципальной услуги включает в себя следующие процедуры:

- 1) консультирование заявителя;
- 2) принятие и регистрация заявления;
- 3) формирование и направление межведомственных запросов в органы, участвующие в предоставлении муниципальной услуги;
- 4) подготовка результата муниципальной услуги;
- 5) выдача заявителю результата муниципальной услуги.

3.1.2. Блок-схема последовательности действий по предоставлению муниципальной услуги представлена в приложении №2,3,4.

**Выдача ордера**

3.2. Оказание консультаций заявителю

3.2.1. Заявитель вправе обратиться в Отдел лично, по телефону и (или) электронной почте для получения консультаций о порядке получения муниципальной услуги.

Специалист Отдела консультирует заявителя, в том числе по составу, форме представляемой документации и другим вопросам для получения муниципальной услуги и при необходимости оказывает помощь в заполнении бланка заявления.

Процедуры, устанавливаемые настоящим пунктом, осуществляются в день обращения заявителя.

Результат процедур: консультации по составу, форме представляемой документации и другим вопросам получения разрешения.

3.3. Принятие и регистрация заявления

3.3.1. Заявитель лично или через доверенное лицо или через МФЦ подает письменное заявление о предоставлении муниципальной услуги и представляет документы в соответствии с пунктом 2.5 настоящего Регламента в Отдел.

Документы могут быть поданы через удаленное рабочее место. Список удаленных рабочих мест приведен в приложении №5

Заявление о предоставлении муниципальной услуги в электронной форме направляется в Отдел по электронной почте или через Интернет-приемную.

Регистрация заявления, поступившего в электронной форме, осуществляется в установленном порядке.

3.3.2. Специалист Отдела, ведущий прием заявлений, осуществляет:

установление личности заявителя;

проверку полномочий заявителя (в случае действия по доверенности);

проверку наличия документов, предусмотренных пунктом 2.5 настоящего Регламента;

проверку соответствия представленных документов установленным требованиям (надлежащее оформление копий документов, отсутствие в документах подчисток, приписок, зачеркнутых слов и иных не оговоренных исправлений).

В случае отсутствия замечаний специалист Отдела осуществляет:

прием и регистрацию заявления в специальном журнале;

вручение заявителю копии описи представленных документов с отметкой о дате приема документов, присвоенном входящем номере, дате и времени исполнения муниципальной услуги;

направление заявления на рассмотрение руководителю Исполкома.

В случае наличия оснований для отказа в приеме документов, специалист Отдела, ведущий прием документов, уведомляет заявителя о наличии препятствий для регистрации заявления и возвращает ему документы с письменным объяснением содержания выявленных оснований для отказа в приеме документов.

Процедуры, устанавливаемые настоящим пунктом, осуществляются:

прием заявления и документов в течение 15 минут;

регистрация заявления в течение одного дня с момента поступления заявления.

Результат процедур: принятое и зарегистрированное заявление, направленное на рассмотрение руководителю Исполкома или возвращенные заявителю документы.

3.3.3. Руководитель Исполкома рассматривает заявление, определяет исполнителя и направляет заявление в Отдел.

Процедура, устанавливаемая настоящим пунктом, осуществляется в течение одного дня с момента регистрации заявления.

Результат процедуры: направленное исполнителю заявление.

3.4. Формирование и направление межведомственных запросов в органы, участвующие в предоставлении муниципальной услуги

3.4.1. Специалист Отдела направляет в электронной форме посредством системы межведомственного электронного взаимодействия запрос о предоставлении:

1) Выписки из Единого государственного реестра недвижимости (содержащая общедоступные сведения о зарегистрированных правах на объект недвижимости);

2) Сведений, содержащихся в разрешении на строительство.

Процедуры, устанавливаемые настоящим пунктом, осуществляются в течение одного рабочего дня с момента поступления заявления о предоставлении муниципальной услуги.

Результат процедуры: направленный запрос.

3.4.2. Специалисты поставщиков данных на основании запроса, поступившего через систему межведомственного электронного взаимодействия, предоставляют запрашиваемые документы (информацию) или направляют уведомления об отсутствии документа и (или) информации, необходимых для предоставления муниципальной услуги (далее – уведомление об отказе).

Процедуры, устанавливаемые настоящим подпунктом, осуществляются в следующие сроки:

по документам (сведениям), направляемым специалистами Росреестра, не более трех рабочих дней;

по остальным поставщикам - в течение пяти дней со дня поступления межведомственного запроса в орган или организацию, предоставляющие документ и информацию, если иные сроки подготовки и направления ответа на межведомственный запрос не установлены федеральными законами, правовыми актами Правительства Российской Федерации и принятыми в соответствии с федеральными законами нормативными правовыми актами Республики Татарстан. Результат процедур: документы (сведения) либо уведомление об отказе, направленные в Отдел.

### 3.5. Подготовка результата муниципальной услуги

#### 3.5.1. Специалист Отдела осуществляет:

проверку сведений, содержащихся в документах, прилагаемых к заявлению; проверку наличия оснований для отказа в предоставлении муниципальной услуги, предусмотренных пунктом 2.9 настоящего Регламента.

В случае наличия оснований для отказа в предоставлении муниципальной услуги специалист Отдела осуществляет подготовку проекта мотивированного отказа в согласовании (далее – мотивированный отказ).

В случае отсутствия оснований для отказа в предоставлении муниципальной услуги специалист Отдела:

осуществляет согласование с заинтересованными организациями, являющимися владельцами подземных инженерных коммуникаций, сооружений, а также земельных участков;

оформляет и передает на подпись начальнику Отдела ордер на производство земляных работ.

Процедуры, устанавливаемые настоящим пунктом, осуществляются в течение одного дня с момента поступления ответов на запросы.

Результат процедур: мотивированный отказ или ордер на производство земляных работ, переданный начальнику Отдела.

3.5.2. Начальник Отдела производит оформление ордера на производство земляных работ и согласование с заинтересованными организациями или подписывает мотивированный отказ и направляет специалисту Отдела.

Процедуры, устанавливаемые настоящим пунктом, осуществляются в течение четырех дней с момента окончания предыдущей процедуры.

Результат процедур: мотивированный отказ или ордер на производство земляных работ.

### 3.6. Выдача заявителю результата муниципальной услуги

3.6.1. Специалист Отдела извещает заявителя о принятом решении и выдает заявителю оформленный ордер или направляет по почте мотивированный отказ.

Процедура, устанавливаемая настоящим пунктом, осуществляется:

выдача ордера на производство земляных работ - в течение 15 минут, в порядке очередности, в день прибытия заявителя;

направление мотивированного отказа почтовым отправлением – в день подписания.

Результат процедур: выданный ордер на производство земляных работ или направленный по почте мотивированный отказ.

## Переоформление ордера

### 3.7. Оказание консультаций заявителю

3.7.1. Заявитель вправе обратиться в Отдел лично, по телефону и (или) электронной почте для получения консультаций о порядке получения муниципальной услуги.

Специалист Отдела консультирует заявителя, в том числе по составу, форме представляемой документации и другим вопросам для получения муниципальной услуги и при необходимости оказывает помощь в заполнении бланка заявления.

Процедуры, устанавливаемые настоящим пунктом, осуществляются в день обращения заявителя.

Результат процедур: консультации по составу, форме представляемой документации и другим вопросам получения разрешения.

### 3.8. Принятие и регистрация заявления

3.8.1. Заявитель лично или через доверенное лицо подает письменное заявление о предоставлении муниципальной услуги и представляет документы в соответствии с пунктом 2.5 настоящего Регламента в Отдел.

Заявление о предоставлении муниципальной услуги в электронной форме направляется в Отдел по электронной почте или через Интернет-приемную. Регистрация заявления, поступившего в электронной форме, осуществляется в установленном порядке.

3.8.2. Специалист Отдела, ведущий прием заявлений, осуществляет:

установление личности заявителя;

проверку полномочий заявителя (в случае действия по доверенности);

проверку наличия документов, предусмотренных пунктом 2.5 настоящего Регламента;

проверку соответствия представленных документов установленным требованиям (надлежащее оформление копий документов, отсутствие в документах подчисток, приписок, зачеркнутых слов и иных не оговоренных исправлений).

В случае отсутствия замечаний специалист Отдела осуществляет:

прием и регистрацию заявления в специальном журнале;

вручение заявителю копии описи представленных документов с отметкой о дате приема документов, присвоенном входящем номере, дате и времени исполнения муниципальной услуги;

направление заявления на рассмотрение руководителю Исполкома.

В случае наличия оснований для отказа в приеме документов, специалист Отдела, ведущий прием документов, уведомляет заявителя о наличии препятствий для регистрации заявления и возвращает ему документы с письменным объяснением содержания выявленных оснований для отказа в приеме документов.

Процедуры, устанавливаемые настоящим пунктом, осуществляются:

прием заявления и документов в течение 15 минут;

регистрация заявления в течение одного дня с момента поступления заявления.

Результат процедур: принятое и зарегистрированное заявление, направленное на рассмотрение руководителю Исполкома или возвращенные заявителю документы.

3.8.3. Руководитель Исполкома рассматривает заявление, определяет исполнителя и направляет заявление в Отдел.

Процедура, устанавливаемая настоящим пунктом, осуществляется в течение одного дня с момента регистрации заявления.

Результат процедуры: направленное исполнителю заявление.

### 3.9. Подготовка результата муниципальной услуги

3.9.1. Специалист Отдела осуществляет:

проверку сведений, содержащихся в документах, прилагаемых к заявлению;

проверку наличия оснований для отказа в предоставлении муниципальной услуги, предусмотренных пунктом 2.9 настоящего Регламента.

В случае наличия оснований для отказа в предоставлении муниципальной услуги специалист Отдела осуществляет подготовку проекта мотивированного отказа в согласовании (далее – мотивированный отказ).

В случае отсутствия оснований для отказа в предоставлении муниципальной услуги специалист Отдела:

осуществляет согласование с заинтересованными организациями, являющимися владельцами подземных инженерных коммуникаций, сооружений, а также земельных участков;

оформляет и передает на подпись начальнику Отдела ордер на производство земляных работ.

Процедуры, устанавливаемые настоящим пунктом, осуществляются в течение одного дня с момента окончания предыдущей процедуры.

Результат процедур: мотивированный отказ или ордер на производство земляных работ, переданный начальнику Отдела.

3.9.2. Начальник Отдела производит переоформление ордера на производство земляных работ и согласование с заинтересованными организациями или подписывает мотивированный отказ и направляет специалисту Отдела.

Процедуры, устанавливаемые настоящим пунктом, осуществляются в течение четырех дней с момента окончания предыдущей процедуры.

Результат процедур: мотивированный отказ или ордер на производство земляных работ.

### 3.10. Выдача заявителю результата муниципальной услуги

3.10.1. Специалист Отдела извещает заявителя о принятом решении и выдает заявителю оформленный ордер или направляет по почте мотивированный отказ.

Процедура, устанавливаемая настоящим пунктом, осуществляется:

выдача ордера на производство земляных работ - в течение 15 минут, в порядке очереди, в день прибытия заявителя;

направление мотивированного отказа почтовым отправлением – в день подписания.

Результат процедур: выданный переоформленный ордер на производство земляных работ или направленный по почте мотивированный отказ.

## Закрытие ордера

### 3.11. Оказание консультаций заявителю

3.11.1. Заявитель вправе обратиться в Отдел лично, по телефону и (или) электронной почте для получения консультаций о порядке получения муниципальной услуги.

Специалист Отдела консультирует заявителя, в том числе по составу, форме представляемой документации и другим вопросам для получения муниципальной услуги и при необходимости оказывает помощь в заполнении бланка заявления.

Процедуры, устанавливаемые настоящим пунктом, осуществляются в день обращения заявителя.

Результат процедур: консультации по составу, форме представляемой документации и другим вопросам получения разрешения.

### 3.12. Принятие и регистрация заявления

3.12.1. Заявитель лично или через доверенное лицо подает письменное заявление о предоставлении муниципальной услуги и представляет документы в соответствии с пунктом 2.5 настоящего Регламента в Отдел.

Заявление о предоставлении муниципальной услуги в электронной форме направляется в Отдел по электронной почте или через Интернет-приемную.



Регистрация заявления, поступившего в электронной форме, осуществляется в установленном порядке.

3.12.2. Специалист Отдела, ведущий прием заявлений, осуществляет:

установление личности заявителя;

проверку полномочий заявителя (в случае действия по доверенности);

проверку наличия документов, предусмотренных пунктом 2.5 настоящего Регламента;

проверку соответствия представленных документов установленным требованиям (надлежащее оформление копий документов, отсутствие в документах подчисток, приписок, зачеркнутых слов и иных не оговоренных исправлений).

В случае отсутствия замечаний специалист Отдела осуществляет:

прием и регистрацию заявления в специальном журнале;

вручение заявителю копии описи представленных документов с отметкой о дате приема документов, присвоенном входящем номере, дате и времени исполнения муниципальной услуги;

направление заявления на рассмотрение руководителю Исполкома.

В случае наличия оснований для отказа в приеме документов, специалист Отдела, ведущий прием документов, уведомляет заявителя о наличии препятствий для регистрации заявления и возвращает ему документы с письменным объяснением содержания выявленных оснований для отказа в приеме документов.

Процедуры, устанавливаемые настоящим пунктом, осуществляются:

прием заявления и документов в течение 15 минут;

регистрация заявления в течение одного дня с момента поступления заявления.

Результат процедур: принятое и зарегистрированное заявление, направленное на рассмотрение руководителю Исполкома или возвращенные заявителю документы.

3.12.3. Руководитель Исполкома рассматривает заявление, определяет исполнителя и направляет заявление в Отдел.

Процедура, устанавливаемая настоящим пунктом, осуществляется в течение одного дня с момента регистрации заявления.

Результат процедуры: направленное исполнителю заявление.

### 3.13. Подготовка результата муниципальной услуги

3.13.1. Специалист Отдела осуществляет:

проверку сведений, содержащихся в документах, прилагаемых к заявлению;

проверку наличия оснований для отказа в предоставлении муниципальной услуги, предусмотренных пунктом 2.9 настоящего Регламента.

осуществляет выезд на объект, указанный в заявлении, для определения возможности или невозможности закрытия ордера;

В случае наличия оснований для отказа в предоставлении муниципальной услуги специалист Отдела осуществляет подготовку проекта мотивированного отказа в согласовании (далее – мотивированный отказ).

В случае отсутствия оснований для отказа в предоставлении муниципальной услуги специалист Отдела:

оформляет и передает на подпись начальнику Отдела ордер и акт о закрытии ордера.

Процедуры, устанавливаемые настоящим пунктом, осуществляются в течение одного дня с момента окончания предыдущей процедуры.

Результат процедур: мотивированный отказ или ордер и акт о закрытии ордера, переданный начальнику Отдела.

3.13.2. Начальник Отдела подписывает ордер и акт о закрытии ордера или подписывает мотивированный отказ и направляет специалисту Отдела.

Процедуры, устанавливаемые настоящим пунктом, осуществляются в течение четырех дней с момента окончания предыдущей процедуры.

Результат процедур: мотивированный отказ или ордер и акт о закрытии ордера.

### 3.14. Выдача заявителю результата муниципальной услуги

3.14.1. Специалист Отдела извещает заявителя о принятом решении и выдает заявителю оформленный ордер или направляет по почте мотивированный отказ.

Процедура, устанавливаемая настоящим пунктом, осуществляется:

выдача ордера на производство земляных работ - в течение 15 минут, в порядке очередности, в день прибытия заявителя;

направление мотивированного отказа почтовым отправлением – в день подписания.

Результат процедур: выданный переоформленный ордер на производство земляных работ или направленный по почте мотивированный отказ.

### 3.15. Предоставление муниципальной услуги через МФЦ

3.15.1. Заявитель вправе обратиться для получения муниципальной услуги в МФЦ, в удаленное рабочее место МФЦ.

3.15.2. Предоставление муниципальной услуги через МФЦ осуществляется в соответствии регламентом работы МФЦ, утвержденным в установленном порядке.

3.15.3. При поступлении документов из МФЦ на получение муниципальной услуги, процедуры осуществляются в соответствии с пунктами 3.3 – 3.13 настоящего Регламента. Результат муниципальной услуги направляется в МФЦ.

### 3.16. Исправление технических ошибок.

3.16.1. В случае обнаружения технической ошибки в документе, являющемся результатом муниципальной услуги, заявитель представляет в Отдел:

заявление об исправлении технической ошибки (приложение №6);

документ, выданный заявителю как результат муниципальной услуги, в котором содержится техническая ошибка;

документы, имеющие юридическую силу, свидетельствующие о наличии

технической ошибки.

Заявление об исправлении технической ошибки в сведениях, указанных в документе, являющемся результатом муниципальной услуги, подается заявителем (уполномоченным представителем) лично, либо почтовым отправлением (в том числе с использованием электронной почты), либо через единый портал государственных и муниципальных услуг или многофункциональный центр предоставления государственных и муниципальных услуг.

3.16.2. Специалист, ответственный за прием документов, осуществляет прием заявления об исправлении технической ошибки, регистрирует заявление с приложенными документами и передает их в Отдел.

Процедура, устанавливаемая настоящим пунктом, осуществляется в течение одного дня с момента регистрации заявления.

Результат процедуры: принятое и зарегистрированное заявление, направленное на рассмотрение специалисту Отдела.

3.16.3. Специалист Отдела рассматривает документы и в целях внесения исправлений в документ, являющийся результатом услуги, осуществляет процедуры, предусмотренные пунктом 3.5 настоящего Регламента, и выдает исправленный документ заявителю (уполномоченному представителю) лично под роспись с изъятием у заявителя (уполномоченного представителя) оригинала документа, в котором содержится техническая ошибка, или направляет в адрес заявителя почтовым отправлением (посредством электронной почты) письмо о возможности получения документа при предоставлении в Отдел оригинала документа, в котором содержится техническая ошибка.

Процедура, устанавливаемая настоящим пунктом, осуществляется в течение трех дней после обнаружения технической ошибки или получения от любого заинтересованного лица заявления о допущенной ошибке.

Результат процедуры: выданный (направленный) заявителю документ.

#### **4. Порядок и формы контроля за предоставлением муниципальной услуги**

4.1. Контроль за полнотой и качеством предоставления муниципальной услуги включает в себя выявление и устранение нарушений прав заявителей, проведение проверок соблюдения процедур предоставления муниципальной услуги, подготовку решений на действия (бездействие) должностных лиц органа местного самоуправления.

Формами контроля за соблюдением исполнения административных процедур являются:

- 1) проверка и согласование проектов документов по предоставлению муниципальной услуги. Результатом проверки является визирование проектов;
- 2) проводимые в установленном порядке проверки ведения делопроизводства;

3) проведение в установленном порядке контрольных проверок соблюдения процедур предоставления муниципальной услуги.

Контрольные проверки могут быть плановыми (осуществляться на основании полугодовых или годовых планов работы органа местного самоуправления) и внеплановыми. При проведении проверок могут рассматриваться все вопросы, связанные с предоставлением муниципальной услуги (комплексные проверки), или по конкретному обращению заявителя.

В целях осуществления контроля за совершением действий при предоставлении муниципальной услуги и принятии решений руководителю Исполкома представляются справки о результатах предоставления муниципальной услуги.

4.2. Текущий контроль за соблюдением последовательности действий, определенных административными процедурами по предоставлению муниципальной услуги, осуществляется заместителем руководителя Исполкома по строительству, ЖКХ, связи и энергетике, ответственным за организацию работы по предоставлению муниципальной услуги, а также специалистами отдела архитектуры и градостроительства.

4.3. Перечень должностных лиц, осуществляющих текущий контроль, устанавливается положениями о структурных подразделениях органа местного самоуправления и должностными регламентами.

По результатам проведенных проверок в случае выявления нарушений прав заявителей виновные лица привлекаются к ответственности в соответствии с законодательством Российской Федерации.

4.4. Руководитель органа местного самоуправления несет ответственность за несвоевременное рассмотрение обращений заявителей.

Руководитель (заместитель руководителя) структурного подразделения органа местного самоуправления несет ответственность за несвоевременное и (или) ненадлежащее выполнение административных действий, указанных в разделе 3 настоящего Регламента.

Должностные лица и иные муниципальные служащие за решения и действия (бездействие), принимаемые (осуществляемые) в ходе предоставления муниципальной услуги, несут ответственность в установленном Законом порядке.

4.5. Контроль за предоставлением муниципальной услуги со стороны граждан, их объединений и организаций, осуществляется посредством открытости деятельности Исполнительного комитета Верхнеуслонского муниципального района Республики Татарстан при предоставлении муниципальной услуги, получения полной, актуальной и достоверной информации о порядке предоставления муниципальной услуги и возможности досудебного рассмотрения обращений (жалоб) в процессе предоставления муниципальной услуги.

## **5. Досудебный (внесудебный) порядок обжалования решений и действий (бездействия) органов, предоставляющих муниципальную услугу, а также их должностных лиц, муниципальных служащих**

5.1. Получатели муниципальной услуги имеют право на обжалование в досудебном порядке действий (бездействия) сотрудников Исполкома, участвующих

в предоставлении муниципальной услуги, в Исполком или в Совет муниципального образования.

Заявитель может обратиться с жалобой, в том числе в следующих случаях:

1) нарушение срока регистрации запроса о предоставлении муниципальной услуги, указанного в статье 15.1 Федерального закона от 27.07.2010 № 210-ФЗ «Об организации предоставления государственных и муниципальных услуг»;

2) нарушение срока предоставления государственной или муниципальной услуги. В указанном случае досудебное (внесудебное) обжалование заявителем решений и действий (бездействия) многофункционального центра, работника многофункционального центра возможно в случае, если на многофункциональный центр, решения и действия (бездействие) которого обжалуются, возложена функция по предоставлению соответствующих муниципальных услуг в полном объеме в порядке, определенном частью 1.3 статьи 16 Федерального закона от 27.07.2010 № 210-ФЗ «Об организации предоставления государственных и муниципальных услуг»;

3) требование у заявителя документов, не предусмотренных нормативными правовыми актами Российской Федерации, нормативными правовыми актами Республики Татарстан, муниципальными правовыми актами для предоставления муниципальной услуги;

4) отказ в приеме документов, предоставление которых предусмотрено нормативными правовыми актами Российской Федерации, нормативными правовыми актами Республики Татарстан, муниципальными правовыми актами для предоставления муниципальной услуги, у заявителя;

5) отказ в предоставлении муниципальной услуги, если основания отказа не предусмотрены федеральными законами и принятыми в соответствии с ними иными нормативными правовыми актами Российской Федерации, законами и иными нормативными правовыми актами Республики Татарстан, муниципальными правовыми актами. В указанном случае досудебное (внесудебное) обжалование заявителем решений и действий (бездействия) многофункционального центра, работника многофункционального центра возможно в случае, если на многофункциональный центр, решения и действия (бездействие) которого обжалуются, возложена функция по предоставлению соответствующих муниципальных услуг в полном объеме в порядке, определенном частью 1.3 статьи 16 Федерального закона от 27.07.2010 № 210-ФЗ «Об организации предоставления государственных и муниципальных услуг»;

6) затребование с заявителя при предоставлении муниципальной услуги платы, не предусмотренной нормативными правовыми актами Российской Федерации, нормативными правовыми актами Республики Татарстан, муниципальными правовыми актами;

7) отказ органа, предоставляющего муниципальную услугу, должностного лица органа, предоставляющего муниципальную услугу, многофункционального центра, работника многофункционального центра, организаций, предусмотренных частью 1.1 статьи 16 Федерального закона от 27.07.2010 № 210-ФЗ «Об организации предоставления государственных и муниципальных услуг», или их работников в исправлении допущенных ими опечаток и ошибок в выданных в результате

предоставления муниципальной услуги документах либо нарушение установленного срока таких исправлений. В указанном случае досудебное (внесудебное) обжалование заявителем решений и действий (бездействия) многофункционального центра, работника многофункционального центра возможно в случае, если на многофункциональный центр, решения и действия (бездействие) которого обжалуются, возложена функция по предоставлению соответствующих муниципальных услуг в полном объеме в порядке, определенном частью 1.3 статьи 16 Федерального закона от 27.07.2010 № 210-ФЗ «Об организации предоставления государственных и муниципальных услуг»;

8) нарушение срока или порядка выдачи документов по результатам предоставления муниципальной услуги;

9) приостановление предоставления государственной или муниципальной услуги, если основания приостановления не предусмотрены федеральными законами и принятыми в соответствии с ними иными нормативными правовыми актами Российской Федерации, законами и иными нормативными правовыми актами Республики Татарстан, муниципальными правовыми актами. В указанном случае досудебное (внесудебное) обжалование заявителем решений и действий (бездействия) многофункционального центра, работника многофункционального центра возможно в случае, если на многофункциональный центр, решения и действия (бездействие) которого обжалуются, возложена функция по предоставлению соответствующих муниципальных услуг в полном объеме в порядке, определенном частью 1.3 статьи 16 Федерального закона от 27.07.2010 № 210-ФЗ «Об организации предоставления государственных и муниципальных услуг».5.2. Жалоба подается в письменной форме на бумажном носителе или в электронной форме.

Жалоба может быть направлена по почте, через МФЦ, с использованием информационно-телекоммуникационной сети "Интернет", официального сайта Верхнеуслонского муниципального района (<http://www.verhniy-uslon.tatarstan.ru>), Единого портала государственных и муниципальных услуг Республики Татарстан (<http://uslugi.tatar.ru/>), Единого портала государственных и муниципальных услуг (функций) (<http://www.gosuslugi.ru/>), а также может быть принята при личном приеме заявителя.

5.3. Срок рассмотрения жалобы - в течение пятнадцати рабочих дней со дня ее регистрации. В случае обжалования отказа органа, предоставляющего муниципальную услугу, должностного лица органа, предоставляющего муниципальную услугу, в приеме документов у заявителя либо в исправлении допущенных опечаток и ошибок или в случае обжалования нарушения установленного срока таких исправлений - в течение пяти рабочих дней со дня ее регистрации.

5.4. Жалоба должна содержать следующую информацию:

1) наименование органа, предоставляющего муниципальную услугу, должностного лица органа, предоставляющего муниципальную услугу, либо муниципального служащего многофункционального центра, его руководителя и (или) работника, организаций, предусмотренных частью 1.1 статьи 16 Федерального закона от 27.07.2010 № 210-ФЗ «Об организации предоставления государственных и

муниципальных услуг», их руководителей и (или) работников, решения и действия (бездействие) которых обжалуются;

2) фамилию, имя, отчество (последнее - при наличии), сведения о месте жительства заявителя - физического лица либо наименование, сведения о месте нахождения заявителя - юридического лица, а также номер (номера) контактного телефона, адрес (адреса) электронной почты (при наличии) и почтовый адрес, по которым должен быть направлен ответ заявителю;

3) сведения об обжалуемых решениях и действиях (бездействии) органа, предоставляющего муниципальную услугу, должностного лица органа, предоставляющего муниципальную услугу, либо муниципального служащего, многофункционального центра, работника многофункционального центра, организаций, предусмотренных частью 1.1 статьи 16 Федерального закона от 27.07.2010 № 210-ФЗ «Об организации предоставления государственных и муниципальных услуг», их работников;

4) доводы, на основании которых заявитель не согласен с решением и действием (бездействием) органа, предоставляющего муниципальную услугу, должностного лица органа, предоставляющего муниципальную услугу, либо муниципального служащего, многофункционального центра, работника многофункционального центра, организаций, предусмотренных частью 1.1 статьи 16 Федерального закона от 27.07.2010 № 210-ФЗ «Об организации предоставления государственных и муниципальных услуг», их работников. Заявителем могут быть представлены документы (при наличии), подтверждающие доводы заявителя, либо их копии.

5.5. К жалобе могут быть приложены копии документов, подтверждающих изложенные в жалобе обстоятельства. В таком случае в жалобе приводится перечень прилагаемых к ней документов.

5.6. Жалоба подписывается подавшим ее получателем муниципальной услуги.

5.7. По результатам рассмотрения жалобы руководитель Исполкома (глава муниципального района) принимает одно из следующих решений:

1) удовлетворяет жалобу, в том числе в форме отмены принятого решения, исправления допущенных органом, предоставляющим услугу, опечаток и ошибок в выданных в результате предоставления услуги документах, возврата заявителю денежных средств, взимание которых не предусмотрено нормативными правовыми актами Российской Федерации, нормативными правовыми актами Республики Татарстан, а также в иных формах;

2) отказывает в удовлетворении жалобы.

Не позднее дня, следующего за днем принятия решения, указанного в настоящем пункте, заявителю в письменной форме и по желанию заявителя в электронной форме направляется мотивированный ответ о результатах рассмотрения жалобы.

5.8. В случае установления в ходе или по результатам рассмотрения жалобы признаков состава административного правонарушения или преступления должностное лицо, работник, наделенные полномочиями по рассмотрению жалоб в соответствии с частью 1 статьи 11.2 Федерального закона от 27.07.2010 № 210-ФЗ

«Об организации предоставления государственных и муниципальных услуг», незамедлительно направляют имеющиеся материалы в органы прокуратуры.



В

\_\_\_\_\_ (наименование органа местного самоуправления

\_\_\_\_\_ муниципального образования)

от

\_\_\_\_\_ (далее - заявитель).

(для юридических лиц - полное наименование, организационно-правовая форма, сведения о государственной регистрации; для физических лиц - фамилия, имя, отчество, паспортные данные)

### ЗАЯВЛЕНИЕ

Прошу согласовать и выдать ордер на производство земляных работ на объекте

\_\_\_\_\_ (наименование, адрес объекта)

Заказчик

\_\_\_\_\_ (наименование организации заказчика)

для

\_\_\_\_\_ (виды выполняемых работ)

Работы будут выполнены в срок с «\_\_» \_\_\_\_\_ 20\_\_ г. по «\_\_» \_\_\_\_\_ 20\_\_ г.

Ответственным за производство работ является

\_\_\_\_\_ (должность, фамилия, имя, отчество, телефон)

«\_\_» \_\_\_\_\_ 20\_\_ года \_\_\_\_\_

К заявлению прилагаются следующие отсканированные документы:

1. Документы, удостоверяющие личность или полномочия представителя юридического лица на оформление ордера.
2. Документ, подтверждающий полномочия лица, подписавшего заявку от имени заказчика, производителя работ и организации, восстанавливающей благоустройство.

3. График производства работ (по нормам продолжительности строительства) и полного восстановления нарушенного дорожного покрытия, зеленых насаждений и других элементов благоустройства, утвержденный заказчиком и руководством строительной организации. В графике работ, осуществляемых в зимнее время, указываются сроки восстановления дорожного покрытия и повторного его восстановления после просадок в теплое время года.

4. Копия топосъемки территории с обозначением инженерных сетей (М 1:500), заключение по рассмотрению трасс инженерных коммуникаций.

5. Копия топосъемки (М 1:500) территории с обозначением мест установки объектов (временных или постоянных заборов и ограждений, строительных лесов и стационарных вышек, элементов городской инфраструктуры, складирования любых видов материалов, конструкций, оборудования) в случае заглубления не более чем на 0,3 м.

6. Копия договора подряда на выполнение работ, требующих оформления ордера (в случае производства работ силами подрядной организации), и копия договора подряда на выполнение работ по восстановлению благоустройства (асфальтового покрытия).

7. Копия договора, заключенного со специализированной лабораторией, на проведение работ по контролю качества уплотнения восстановленного дорожного покрытия и копия акта скрытых работ (если работы ведутся на проезжей части).

8. Схема организации дорожного движения транспортных средств и пешеходов, разработанная специализированной (проектной) организацией и согласованная с Отделом Государственной инспекции безопасности дорожного движения Управления МВД России по Верхнеуслонскому муниципальному району (далее - ОГИБДД Управления МВД России по Верхнеуслонскому муниципальному району).

9. Копия свидетельства о допуске к определенному виду (видам) работ по инженерным изысканиям, по подготовке проектной документации, по строительству, реконструкции, капитальному ремонту объектов капитального строительства, которые оказывают влияние на безопасность объектов капитального строительства (СРО).

10. Гарантийное обязательство на повторное восстановление в течение пяти лет объекта благоустройства в случае просадок и деформаций (приложение к ордеру на производство земляных и строительных работ, прокладки и переустройства инженерных сетей и коммуникаций и работ, связанных с нарушением элементов наружного благоустройства).

11. Приказ о назначении ответственного лица (прораба) с правом представлять юридическое лицо на объекте.

12. Приказ о назначении лица, ответственного за благоустройство на объекте.

13. Копия договора о благоустройстве территории (если благоустройство выполняется не самим производителем работ).

14. При проведении работ в исторической части города - гарантийное письмо от заказчика о наличии у подрядной организации строительных материалов в количестве, позволяющем закончить работы в установленные сроки.

II. Для оформления ордера на производство земляных работ в связи с аварийно-восстановительным ремонтом инженерных коммуникаций представляются:

- письмо о получении ордера за подписью руководителя с подробной географической (адресной) привязкой места производства работ, с указанием

исполнителя, ответственного за проведение аварийно-восстановительных работ (Ф.И.О. мастера), сроков проведения работ.

Одновременно с отправкой аварийной телефонограммы (факсограммы) организация, устраняющая аварию, обязана в течение суток оформить в Комитете ордер на производство аварийных работ.

В вечернее и ночное время, в выходные и праздничные дни разрешается выполнять аварийные работы при условии оформления ордера в Комитете в ближайший рабочий день;

- копия Генерального плана сельского поселения с обозначением инженерных сетей (М 1:500) и указанием места повреждения коммуникаций;

- копия заключения специализированной лаборатории об определении места повреждения инженерной коммуникации;

- копия договора со специализированной лабораторией на проведение работ по контролю качества уплотнения восстановленного дорожного покрытия и копия акта скрытых работ (если работы ведутся на проезжей части);

- акт разграничения сетей (акт балансодержателя), если организация не является сетевой компанией;

- гарантийное обязательство на повторное восстановление в течение пяти лет объекта благоустройства в случае просадок и деформаций (приложение к ордеру на производство земляных работ в связи с аварийно-восстановительным ремонтом инженерных коммуникаций);

- схема организации дорожного движения транспортных средств и пешеходов, разработанная специализированной (проектной) организацией и согласованная с ОГИБДД Управления МВД России по Верхнеуслонскому муниципальному району;

- доверенность на право оформления ордера.

III. Для продления ордера представляются:

- оригинал ранее выданного ордера;

- график работ на новый период;

- рабочий чертеж на проводимые работы с указанием выполненных и незавершенных объемов работ;

- документ о повторном согласовании с ОГИБДД Управления МВД России по Верхнеуслонскому муниципальному району сроков производства работ (при нарушении асфальтового покрытия и закрытии проезжей части и тротуара).

В случае истечения срока действия ранее представленных документов (доверенность, договор подряда и т.д.) заявитель обязан их пролонгировать и представить при продлении ордера.

IV. Для закрытия ордера представляются:

- заявление в произвольной форме. Заявление подается за три дня до окончания производства работ;

- оригинал ордера;

- заключение специализированной лаборатории о контроле качества уплотнения восстановленного дорожного покрытия (в случае производства работ на проезжей части и тротуаре);

- акт промежуточной приемки работ по восстановлению разрушенных элементов благоустройства и дорог, связанных с разрытием (при проведении работ в зимний период (IV-I кварталы));

- акт приемки выполненных работ и работ по восстановлению благоустройства после производства работ, связанных с нарушением элементов наружного благоустройства. Данный акт подписывается представителями заказчика, подрядчика, ОГИБДД Управления МВД России по Верхнеуслонскому муниципальному району (в случае производства работ на проезжей части и тротуаре), Комитета, администрации района Исполнительного комитета Верхнеуслонского муниципального района

Обязуюсь при запросе предоставить оригиналы отсканированных документов.

---

(дата)

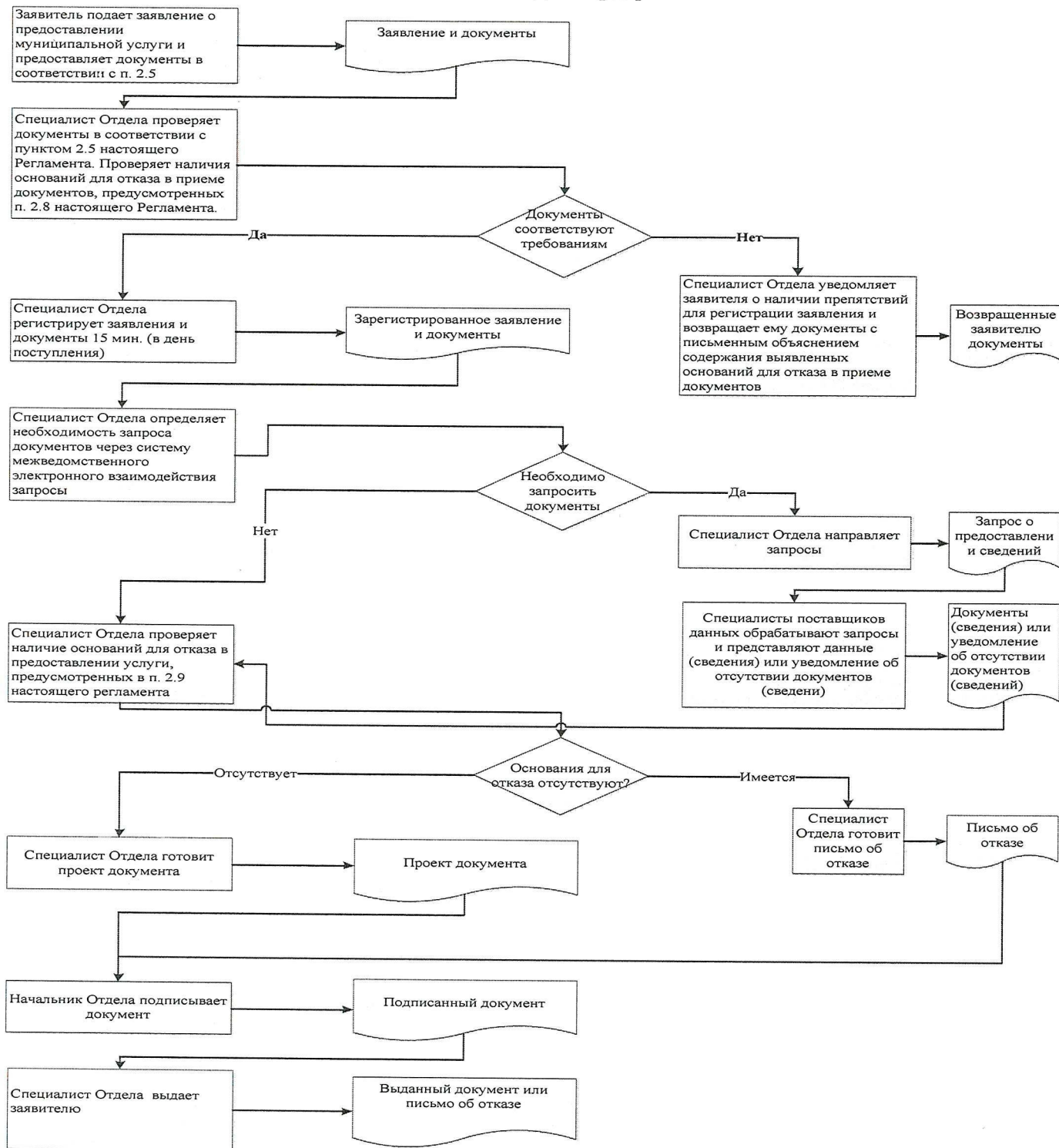
---

(подпись)

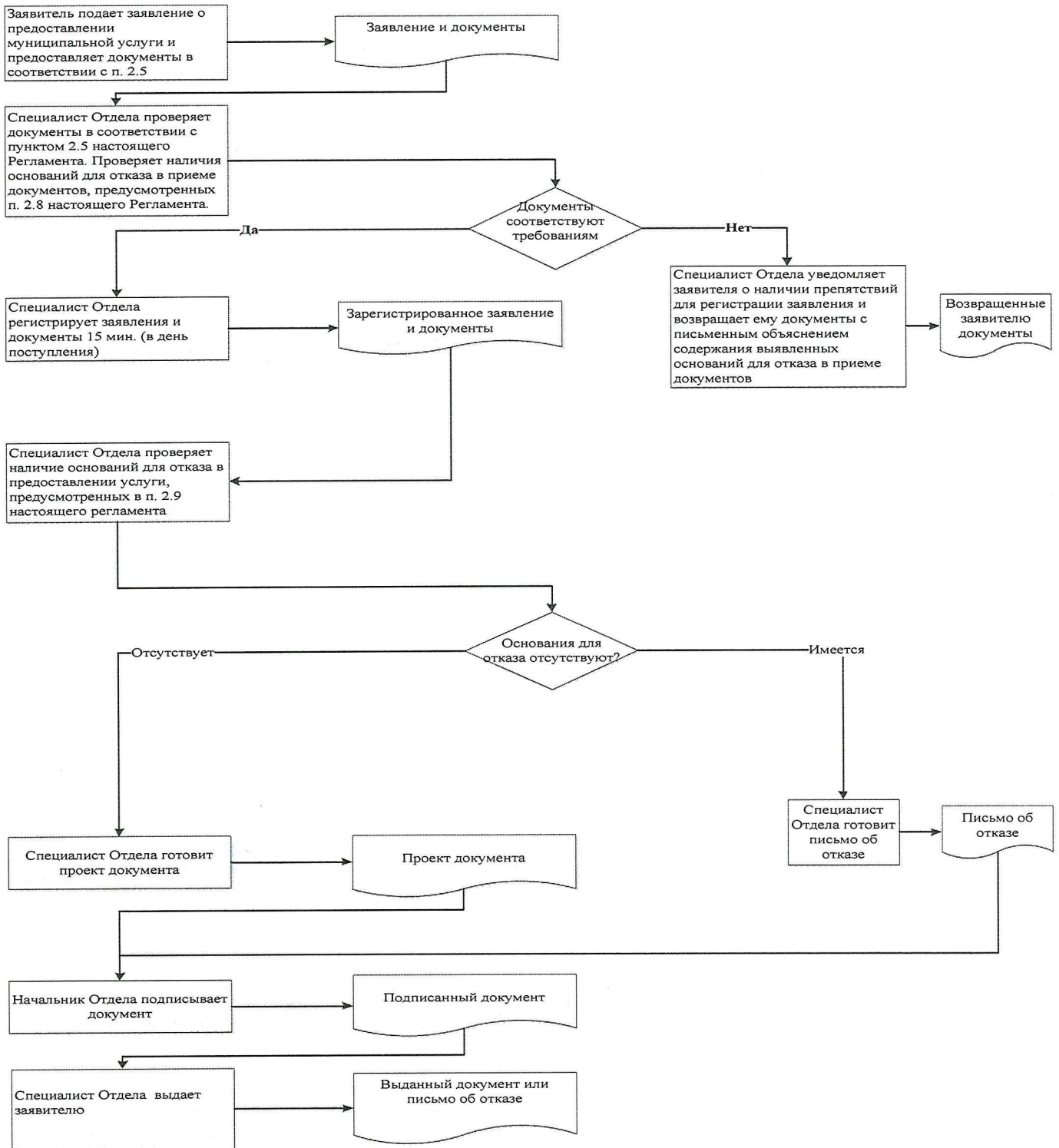
---

(ФИО)

Блок-схема последовательности действий по предоставлению муниципальной услуги  
Выдача ордера



Блок-схема последовательности действий по предоставлению муниципальной услуги  
Переоформление ордера



Блок-схема последовательности действий по предоставлению муниципальной услуги  
Закрытие ордера



## Список удаленных рабочих мест и график приема документов

№ п/п	Место расположения удаленного рабочего места	Обслуживаемые населенные пункты	График приема документов
1	с. Верхний Услон, ул. Медгородок, д.21а	все населенные пункты Верхнеуслонского района	Пн: 8:00-17:00 Вт: 8:00-19:00 Ср: 8:00-17:00 Чт: 8:00-19:00 Пт: 8:00-17:00 Сб: 8:00-13:00



Руководителю  
Исполнительного комитета  
\_\_\_\_\_ района  
муниципального  
Республики Татарстан  
От: \_\_\_\_\_  
\_\_\_\_\_

**Заявление  
об исправлении технической ошибки**

Сообщаю об ошибке, допущенной при оказании муниципальной услуги

\_\_\_\_\_ (наименование услуги)

Записано: \_\_\_\_\_

Правильные  
сведения: \_\_\_\_\_

Прошу исправить допущенную техническую ошибку и внести соответствующие изменения в документ, являющийся результатом муниципальной услуги.

Прилагаю следующие документы:

- 1.
- 2.
- 3.

В случае принятия решения об отклонении заявления об исправлении технической ошибки прошу направить такое решение:

посредством отправления электронного документа на адрес E-mail: \_\_\_\_\_;

в виде заверенной копии на бумажном носителе почтовым отправлением \_\_\_\_\_ по \_\_\_\_\_ адресу:

\_\_\_\_\_.

Подтверждаю свое согласие, а также согласие представляемого мною лица на обработку персональных данных (сбор, систематизацию, накопление,

хранение, уточнение (обновление, изменение), использование, распространение (в том числе передачу), обезличивание, блокирование, уничтожение персональных данных, а также иных действий, необходимых для обработки персональных данных в рамках предоставления муниципальной услуги), в том числе в автоматизированном режиме, включая принятие решений на их основе органом предоставляющим муниципальную услугу, в целях предоставления муниципальной услуги.

Настоящим подтверждаю: сведения, включенные в заявление, относящиеся к моей личности и представляемому мною лицу, а также внесенные мною ниже, достоверны. Документы (копии документов), приложенные к заявлению, соответствуют требованиям, установленным законодательством Российской Федерации, на момент представления заявления эти документы действительны и содержат достоверные сведения.

Даю свое согласие на участие в опросе по оценке качества предоставленной мне муниципальной услуги по телефону:

\_\_\_\_\_.

\_\_\_\_\_  
(дата)

\_\_\_\_\_ (\_\_\_\_\_)  
(подпись) (Ф.И.О.)

**Приложение  
(справочное)**

**Реквизиты должностных лиц, ответственных за предоставление муниципальной услуги и осуществляющих контроль ее исполнения**

**Исполком Верхнеуслонского муниципального района**

Должность	Телефон	Электронный адрес
Руководитель исполкома	84379-21267	<a href="mailto:Ispolkom.Verhniy-usl@tatar.ru">Ispolkom.Verhniy-usl@tatar.ru</a>
Управляющий делами исполкома	84379-22613	<a href="mailto:Alfiya.Mingasova@tatar.ru">Alfiya.Mingasova@tatar.ru</a>
Начальник отдела	84379-21659	<a href="mailto:Zakiulla.Mingazov@tatar.ru">Zakiulla.Mingazov@tatar.ru</a>
Специалист отдела	84379-21659	<a href="mailto:@tatar.ru">@tatar.ru</a>

**Совет Верхнеуслонского муниципального района**

Должность	Телефон	Электронный адрес
Глава	84379-21839	<a href="mailto:Sovet.Uslon@tatar.ru">Sovet.Uslon@tatar.ru</a>

**Технологическая схема предоставления муниципальной услуги  
«Выдача ордера (разрешения) на производство земляных работ»**

**Раздел 1 «Общие сведения о муниципальной услуге»**

№ п/п	Параметр	Значения параметра / состояние
1	Наименование органа, предоставляющего услугу	Исполнительный комитет Верхнеуслонского муниципального района Республики Татарстан
2	Номер услуги в ГИС «Реестр государственных и муниципальных услуг Республики Татарстан»	22284 от 13.05.2015
3	Полное наименование услуги	Выдача ордера (разрешения) на производство земляных работ
4	Краткое наименование услуги	Выдача ордера (разрешения) на производство земляных работ
5	Административный регламент предоставления услуги	Постановление Исполнительного комитета Верхнеуслонского муниципального района Республики Татарстан от <u>01 июля</u> 2018 г. № <u>539</u> «Об утверждении административного регламента предоставления муниципальной услуги по выдаче ордера (разрешения) на производство земляных работ»
6	Перечень «подуслуг»	1. Подуслуга «Выдача ордера (разрешения) на производство земляных работ». 2. Подуслуга «Переоформление ордера (разрешения) на производство земляных работ». 3. Подуслуга «Продление срока производства работ». 4. Подуслуга «Выдача ордера (разрешения) на производство земляных работ в связи с аварийно-восстановительными работами инженерных коммуникаций» 5. Подуслуга «Закрытие ордера (разрешения)»
7	Способы оценки качества предоставления услуги	Радиотелефонная связь (смс-опрос, телефонный опрос); Портал государственных и муниципальных услуг Республики Татарстан; Официальный сайт органа местного самоуправления

## Раздел 2 «Общие сведения о «подуслугах»

Срок предоставления в зависимости от условий		Основания отказа в приеме документов	Основания для отказа в предоставлении «подуслуги»	Основания приостановления предоставления «подуслуги»	Срок приостановления «подуслуги»	Плата за предоставление «подуслуги»			Способ обращения за «подуслугой»	Способ получения результата «подуслуги»
при подаче заявления по месту жительства (месту нахождения)	при подаче заявления не по месту жительства (по месту обращения)					наличие платы (государственной пошлины)	реквизиты являющегося основанием для взимания платы (государственной пошлины)	НПА, основанием для взимания платы (государственной пошлины), КБК для взимания платы (государственной пошлины), в том числе через МФЦ		
1.Подуслуга «Выдача ордера (разрешения) на производство земляных работ»										
13 дней <sup>3</sup>	13 дней	1.Подача документов ненадлежащим лицом. 2.Несоответствие представленных документов перечню документов, указанных в пункте 2.5 АР <sup>4</sup> . 3.В заявлении и прилагаемых к заявлению документах имеются неоговоренные исправления, серьезные	1.Заявителем представлены документы не в полном объеме, либо в представленных заявлении и (или) документах содержится неполная и (или) недостоверная информация 2.Поступление ответа органа государственной власти, органа местного самоуправления либо подведомственной органу государственной власти или органу местного	Нет	Нет	Нет	-	-	1.Лично или через уполномоченного представителя в орган, предоставляющий услугу, или МФЦ. 2.Посредством почтового или электронного отправления	1.Лично или через уполномоченного представителя в органе, предоставляющем услугу, или МФЦ. 2.Посредством почтового или электронног

<sup>3</sup> Здесь и далее сроки исчисляются в рабочих днях<sup>4</sup> АР – административный регламент предоставления муниципальной услуги

		повреждения, позволяющие однозначно истолковать содержание. 4.Представление документов ненадлежащий орган	не их в	самоуправления организации на межведомственный запрос, свидетельствующего об отсутствии документа и (или) информации, необходимых для предоставления муниципальной услуги, если соответствующий документ не был представлен заявителем по собственной инициативе 3) Невыполнение обязательств по восстановлению нарушенного благоустройства после проведения земляных работ по ранее полученному ордеру; Земельный участок не относится к государственной (муниципальной) собственности Закрытие ордера Не восстановление нарушенного благоустройства после окончания работ							о отправления
2.Подуслуга «Переоформление ордера (разрешения) на производство земляных работ»											
7 дней	7 дней	1.Подача документов ненадлежащим лицом. 2.Несоответствие		1.Заявителем представлены документы не в полном объеме, либо в	Нет	Нет	Нет	-	-	1.Лично или через уполномоченного представителя в	1.Лично или через уполномоченного

		представленных документов перечню документов, указанных в пункте 2.5 АР. 3.В заявлении и прилагаемых к заявлению документах имеются неоговоренные исправления, серьезные повреждения, не позволяющие однозначно истолковать их содержание. 4.Представление документов в ненадлежащий орган	представленных заявлении и (или) документах содержится неполная и (или) недостоверная информация						орган, предоставляющий услугу, или МФЦ. 2.Посредством почтового или электронного отправления	ного представите ля в органе, предоставля ющем услугу, или МФЦ. 2.Посредств ом почтового или электронног о отправления
3.Подуслуга «Продление срока производства работ»										
3 дня	3 дня	1.Подача документов ненадлежащим лицом. 2.Несоответствие представленных документов перечню документов, указанных в пункте 2.5 АР. 3.В заявлении и прилагаемых к заявлению документах имеются неоговоренные исправления,	1.Заявителем представлены документы не в полном объеме, либо в представленных заявлении и (или) документах содержится неполная и (или) недостоверная информация	Нет	Нет	Нет	-	-	1.Лично или через уполномоченного представителя в орган, предоставляющий услугу, или МФЦ. 2.Посредством почтового или электронного отправления	1.Лично или через уполномоченного представите ля в органе, предоставля ющем услугу, или МФЦ. 2.Посредств ом почтового или

		серьезные повреждения, позволяющие однозначно истолковать содержание. 4.Представление документов в ненадлежащий орган	не их в							электронно о отправления	
4.Подслуга «Выдача ордера (разрешения) на производство земляных работ в связи с аварийно-восстановительными работами инженерных коммуникаций»											
1 день	-	1.Подача документов ненадлежащим лицом. 2.Несоответствие представленных документов перечню документов, указанных в пункте 2.5 АР. 3.В заявлении и прилагаемых к заявлению документах имеются неоговоренные исправления, серьезные повреждения, позволяющие однозначно истолковать содержание. 4.Представление документов в ненадлежащий орган	не их в	1.Заявителем представлены документы не в полном объеме, либо в представленных заявлениях и (или) документах содержится неполная и (или) недостоверная информация	Нет	Нет	Нет	-	-	1.Лично или через уполномоченного представителя в орган, предоставляющий услугу	1.Лично или через уполномоченного представителя в органе, предоставляющем услугу
5.Подслуга «Закрытие ордера (разрешения)»											



7 дней	7 дней	<p>1.Подача документов ненадлежащим лицом.</p> <p>2.Несоответствие представленных документов перечню документов, указанных в пункте 2.5 АР<sup>5</sup>.</p> <p>3.В заявлении и прилагаемых к заявлению документах имеются неоговоренные исправления, серьезные повреждения, не позволяющие однозначно истолковать их содержание.</p> <p>4.Представление документов в ненадлежащий орган</p>	<p>1.Заявителем представлены документы не в полном объеме, либо в представленных заявлении и (или) документах содержится неполная и (или) недостоверная информация</p>	Нет	Нет	Нет	-	-	<p>1.Лично или через уполномоченного представителя в орган, предоставляющий услугу, или МФЦ.</p> <p>2.Посредством почтового или электронного отправления</p>	<p>1.Лично или через уполномоченного представителя в органе, предоставляющем услугу, или МФЦ.</p> <p>2.Посредством почтового или электронного отправления</p>
--------	--------	---	--	-----	-----	-----	---	---	--	---

<sup>5</sup> АР – административный регламент предоставления муниципальной услуги

## Раздел 3 «Сведения о заявителях «подуслуг»

№ п/п	Категории лиц, имеющих право на получение «подуслуг»	Документ, подтверждающий правомочие заявителя соответствующей категории на получение «подуслуг»	Установленные требования к документу, подтверждающему правомочие заявителя соответствующей категории на получение «подуслуг»	Наличие возможности подачи заявления на предоставление «подуслуг» представителям и заявителя	Исчерпывающий перечень лиц, имеющих право на подачу заявления от имени заявителя	Наименование документа, подтверждающего право подачи заявления от имени заявителя	Установленные требования к документу, подтверждающему право подачи заявления от имени заявителя
1. Подуслуга «Выдача ордера (разрешения) на производство земляных работ»							
1	Физические лица	Документ, удостоверяющий личность заявителя или представителя: -паспорт; -временное удостоверение личности	Документ оформлен на едином бланке для всей Российской Федерации на русском языке. Должен быть действительным на момент обращения за предоставлением услуги	Предусмотрена	Любое дееспособное физическое лицо, достигшее 18 лет, имеющее доверенность	Доверенность	Нотариально заверенная копия доверенности. Должна быть действительной на момент обращения за предоставлением услуги
2	Юридические лица	Решение (приказ) о назначении или об избрании физического лица на должность. Документ, удостоверяющий личность	Должен содержать: подпись должностного лица, дату составления документа, информацию о праве физического лица действовать от имени заявителя	Предусмотрена	Лица, имеющие соответствующие полномочия	Доверенность	Доверенность на осуществление действий от имени заявителя, подписанная руководителем и заверенная печатью заявителя юридического лица или нотариально

		заявителя или представителя: паспорт	без доверенности. Должен быть действительно на момент обращения за предоставлением услуги.				заверенная копия доверенности.
2.Подуслуга «Переоформление ордера (разрешения) на производство земляных работ»							
1	Физические лица	Документ, удостоверяющий личность заявителя или представителя: -паспорт; -временное удостоверение личности	Документ оформлен на едином бланке для всей Российской Федерации на русском языке. Должен быть действительным на момент обращения за предоставлением услуги	Предусмотрена	Любое дееспособное физическое лицо, достигшее 18 лет, имеющее доверенность	Доверенность	Нотариально заверенная копия доверенности. Должна быть действительной на момент обращения за предоставлением услуги
2	Юридические лица	Решение (приказ) о назначении или об избрании физического лица на должность. Документ, удостоверяющий личность заявителя или представителя: паспорт	Должен содержать: подпись должностного лица, дату составления документа, информацию о праве физического лица действовать от имени заявителя без доверенности. Должен быть действительно на момент обращения за предоставлением услуги	Предусмотрена	Лица, имеющие соответствующие полномочия	Доверенность	Доверенность на осуществление действий от имени заявителя, подписанная руководителем и заверенная печатью заявителя юридического лица или нотариально заверенная копия доверенности
3.Подуслуга «Продление срока производства работ»							

1	Физические лица	Документ, удостоверяющий личность заявителя или представителя: -паспорт; -временное удостоверение личности	Документ оформлен на едином бланке для всей Российской Федерации на русском языке. Должен быть действительным на момент обращения за предоставлением услуги	Предусмотрена	Любое дееспособное физическое лицо, достигшее 18 лет, имеющее доверенность	Доверенность	Нотариально заверенная копия доверенности. Должна быть действительной на момент обращения за предоставлением услуги
2	Юридические лица	Решение (приказ) о назначении или об избрании физического лица на должность. Документ, удостоверяющий личность заявителя или представителя: паспорт	Должен содержать: подпись должностного лица, дату составления документа, информацию о праве физического лица действовать от имени заявителя без доверенности. Должен быть действительно на момент обращения за предоставлением услуги	Предусмотрена	Лица, имеющие соответствующие полномочия	Доверенность	Доверенность на осуществление действий от имени заявителя, подписанная руководителем и заверенная печатью заявителя юридического лица или нотариально заверенная копия доверенности
4. Подуслуга «Выдача ордера (разрешения) на производство земляных работ в связи с аварийно-восстановительными работами инженерных коммуникаций»							
1	Физические лица	Документ, удостоверяющий личность заявителя или представителя: -паспорт;	Документ оформлен на едином бланке для всей Российской Федерации на русском языке	Предусмотрена	Любое дееспособное физическое лицо, достигшее 18 лет, имеющее доверенность	Доверенность	Нотариально заверенная копия доверенности. Должна быть действительной на момент обращения

		-временное удостоверение личности	Должен быть действительным на момент обращения за предоставлением услуги				за предоставлением услуги
2	Юридические лица	Решение (приказ) о назначении или об избрании физического лица на должность. Документ, удостоверяющий личность заявителя или представителя: паспорт	Должен содержать: подпись должностного лица, дату составления документа, информацию о праве физического лица действовать от имени заявителя без доверенности. Должен быть действительно на момент обращения за предоставлением услуги	Предусмотрена	Лица, имеющие соответствующие полномочия	Доверенность	Доверенность на осуществление действий от имени заявителя, подписанная руководителем и заверенная печатью заявителя юридического лица или нотариально заверенная копия доверенности
5. Подуслуга «Закрытие ордера (разрешения)»							
1	Физические лица	Документ, удостоверяющий личность заявителя или представителя: -паспорт; -временное удостоверение личности	Документ оформлен на едином бланке для всей Российской Федерации на русском языке Должен быть действительным на момент обращения за предоставлением услуги	Предусмотрена	Любое дееспособное физическое лицо, достигшее 18 лет, имеющее доверенность	Доверенность	Нотариально заверенная копия доверенности. Должна быть действительной на момент обращения за предоставлением услуги
2	Юридические лица	Решение (приказ) о	Должен содержать: подпись	Предусмотрена	Лица, имеющие соответствующие	Доверенность	Доверенность на осуществление

		<p>назначении или об избрании физического лица на должность. Документ, удостоверяющий личность заявителя или представителя: паспорт</p>	<p>должностного лица, дату составления документа, информацию о праве физического лица действовать от имени заявителя без доверенности. Должен быть действительно на момент обращения за предоставлением услуги</p>		<p>полномочия</p>		<p>действий от имени заявителя, подписанная руководителем и заверенная печатью заявителя юридического лица или нотариально заверенная копия доверенности</p>
--	--	---	--	--	-------------------	--	--

**Раздел 4 «Документы, предоставляемые заявителем для получения «подуслуги»**

<b>№ п/п</b>	<b>Категория документа</b>	<b>Наименования документов, которые представляет заявитель для получения «подуслуги»</b>	<b>Количество необходимых экземпляров документа с указанием подлинник/копия</b>	<b>Условия предоставления документа</b>	<b>Установленные требования к документу</b>	<b>Форма (шаблон) документа</b>	<b>Образец документа / заполнения документа</b>
<b>1. Подуслуга «Выдача ордера (разрешения) на производство земляных работ»</b>							
1	Заявление	1. Заявление на получение ордера (разрешения) на производство земляных и строительных работ, прокладки и переустройства инженерных сетей и коммуникаций и работ, связанных с нарушением элементов наружного благоустройства.	1 экз. оригинал	Нет	Заполняется на русском языке	На бланке установленного образца	Приложение №1 к АР
2	Документ, удостоверяющий личность заявителя или представителя	Паспорт Временное удостоверение личности	1 экз. оригинал	Нет	Документ оформлен в установленном порядке на русском языке. Должен быть действительным на момент обращения за предоставлением услуги	-	-
3	Документ, подтверждающий	Доверенность	1 экз. (оригинал или копия,	Нет	Оформлена в установленном	-	-

№ п/п	Категория документа	Наименования документов, которые представляет заявитель для получения «подуслуги»	Количество необходимых экземпляров документа с указанием подлинник/копия	Условия предоставления документа	Установленные требования к документу	Форма (шаблон) документа	Образец документа / заполнения документа
	полномочия представителя		заверенная в установленном порядке)		порядке. Должна быть действительной на момент обращения за предоставлением услуги		
4	Документ	График производства работ (по нормам продолжительности строительства) и полного восстановления нарушенного дорожного покрытия, зеленых насаждений и других элементов благоустройства	1 экз. оригинал	Нет	Документ оформлен в установленном порядке на русском языке. Утвержденный заказчиком и руководством строительной организации	-	-
5	Документ	Топосъемка с обозначением инженерных сетей (М 1:500), заключение по рассмотрению трасс инженерных коммуникаций	1 экз. копия, заверенная в установленном порядке	Нет	Документ оформлен в установленном порядке на русском языке	-	-
6	Документ	Топосъемка (М 1:500) с обозначением мест	1 экз. копия, заверенная в установленном	В случае заглубления не более чем на 0,3	Документ оформлен в установленном	-	-



№ п/п	Категория документа	Наименования документов, которые представляет заявитель для получения «подуслуги»	Количество необходимых экземпляров документа с указанием подлинник/копия	Условия предоставления документа	Установленные требования к документу	Форма (шаблон) документа	Образец документа / заполнения документа
		установки объектов (временных или постоянных заборов и ограждений, строительных лесов и стационарных вышек, элементов городской инфраструктуры, складирования любых видов материалов, конструкций, оборудования)	порядке	м	порядке на русском языке		
7	Документ	Договор подряда на выполнение работ, требующих оформления ордера, и договор подряда на выполнение работ по восстановлению благоустройства (асфальтового покрытия)	1 экз. копия, заверенная в установленном порядке	Если производства работ будет осуществляться силами подрядной организации	Документ оформлен в установленном порядке на русском языке	-	-
8	Документ	Договор, заключенный со специализированной лабораторией, на проведение работ по контролю качества уплотнения восстановленного	1 экз. копия, заверенная в установленном порядке	Если работы ведутся на проезжей части	Документ оформлен в установленном порядке на русском языке	-	-

№ п/п	Категория документа	Наименования документов, которые представляет заявитель для получения «подуслуги»	Количество необходимых экземпляров документа с указанием подлинник/копия	Условия предоставления документа	Установленные требования к документу	Форма (шаблон) документа	Образец документа / заполнения документа
		дорожного покрытия и акт скрытых работ					
9	Документ	Схема организации дорожного движения транспортных средств и пешеходов, разработанная специализированной (проектной) организацией и согласованная с Отделом Государственной инспекции безопасности дорожного движения Управления МВД России по	1 экз. оригинал	Нет	Документ оформлен в установленном порядке на русском языке	-	-
10	Документ	Свидетельство о допуске к определенному виду (видам) работ по инженерным изысканиям, по подготовке проектной документации, по строительству, реконструкции, капитальному ремонту	1 экз. копия, заверенная в установленном порядке	Нет	Документ оформлен в установленном порядке на русском языке	-	-

№ п/п	Категория документа	Наименования документов, которые представляет заявитель для получения «подуслуги»	Количество необходимых экземпляров документа с указанием подлинник/копия	Условия предоставления документа	Установленные требования к документу	Форма (шаблон) документа	Образец документа / заполнения документа
		объектов капитального строительства, которые оказывают влияние на безопасность объектов капитального строительства (СРО).					
11	Документ	Гарантийное обязательство на повторное восстановление в течение пяти лет объекта благоустройства в случае просадок и деформаций	1 экз. оригинал	Нет	Документ оформлен в установленном порядке на русском языке	-	-
12	Документ	Приказ о назначении ответственного лица (прораба) с правом представлять юридическое лицо на объекте.	1 экз. оригинал	Нет	Документ оформлен в установленном порядке на русском языке	-	-
13	Документ	Приказ о назначении лица, ответственного за благоустройство на объекте	1 экз. оригинал	Нет	Документ оформлен в установленном порядке на русском языке	-	-
14	Документ	Договор о благоустройстве территории	1 экз. копия, заверенная в установленном	Если благоустройство выполняется не	Документ оформлен в установленном	-	-

№ п/п	Категория документа	Наименования документов, которые представляет заявитель для получения «подуслуги»	Количество необходимых экземпляров документа с указанием подлинник/копия	Условия предоставления документа	Установленные требования к документу	Форма (шаблон) документа	Образец документа / заполнения документа
			порядке	самим производителем работ	порядке на русском языке		
15	Документ	Гарантийное письмо от заказчика о наличии у подрядной организации строительных материалов в количестве, позволяющем закончить работы в установленные сроки	1 экз. оригинал	Если работы проводятся в исторической части города	Документ оформлен в установленном порядке на русском языке	-	-
2. Подуслуга «Переоформление ордера (разрешения) на производство земляных работ»							
1	Заявление	Заявление о предоставлении услуги	1 экз. оригинал	Нет	Заполняется на русском языке	Приложение №1 к АР	Приложение №1 к АР
2	Документ, удостоверяющий личность заявителя или представителя	Паспорт Временное удостоверение личности	1 экз. оригинал	Нет	Документ оформлен в установленном порядке на русском языке. Должен быть действительным на момент обращения за предоставлением услуги	-	-
3	Документ, подтверждающий полномочия	Доверенность	1 экз. (оригинал или копия, заверенная в	Нет	Оформлена в установленном порядке.	-	-

№ п/п	Категория документа	Наименования документов, которые представляет заявитель для получения «подуслуги»	Количество необходимых экземпляров документа с указанием подлинник/копия	Условия предоставления документа	Установленные требования к документу	Форма (шаблон) документа	Образец документа / заполнения документа
	представителя		установленном порядке)		Должна быть действительной на момент обращения за предоставлением услуги		
4	Документ	Ранее выданный ордер	1 экз. оригинал	Нет	Документ оформлен в установленном порядке на русском языке	-	-
3.Подуслуга «Продление срока производства работ»							
1	Заявление	Заявление о предоставлении услуги	1 экз. оригинал	Нет	Заполняется на русском языке	Приложение №1 к АР	Приложение №1 к АР
2	Документ, удостоверяющий личность заявителя или представителя	Паспорт Временное удостоверение личности	1 экз. оригинал	Нет	Документ оформлен в установленном порядке на русском языке. Должен быть действительным на момент обращения за предоставлением услуги	-	-
3	Документ, подтверждающий полномочия представителя	Доверенность	1 экз. (оригинал или копия, заверенная в установленном	Нет	Оформлена в установленном порядке. Должна быть	-	-

№ п/п	Категория документа	Наименования документов, которые представляет заявитель для получения «подуслуги»	Количество необходимых экземпляров документа с указанием подлинник/копия (порядке)	Условия предоставления документа	Установленные требования к документу	Форма (шаблон) документа	Образец документа / заполнения документа
					действительной на момент обращения за предоставлением услуги		
4	Документ	Оригинал ранее выданного ордера	1 экз. оригинал	Нет	Документ оформлен в установленном порядке на русском языке	-	-
5	Документ	График работ на новый период	1 экз. оригинал	Нет	Документ оформлен в установленном порядке на русском языке	-	-
6	Документ	Рабочий чертеж на проводимые работы с указанием выполненных и незавершенных объемов работ	1 экз. оригинал	Нет	Документ оформлен в установленном порядке на русском языке	-	-
7	Документ	Документ о повторном согласовании с ОГИБДД Управления МВД России по РТ _____ сроков производства работ	1 экз. оригинал	Если при проведении работ нарушается асфальтовое покрытие и закрывается проезжая часть и	Документ оформлен в установленном порядке на русском языке	-	-

№ п/п	Категория документа	Наименования документов, которые представляет заявитель для получения «подуслуги»	Количество необходимых экземпляров документа с указанием подлинник/копия	Условия предоставления документа	Установленные требования к документу	Форма (шаблон) документа	Образец документа / заполнения документа
				трогуара			
4.Подуслуга «Выдача ордера (разрешения) на производство земляных работ в связи с аварийно-восстановительными работами инженерных коммуникаций»							
1	Заявление	Заявление о предоставлении услуги	1 экз. оригинал	Нет	Заполняется на русском языке	На бланке установленного образца	Приложение №1 к АР
2	Документ, удостоверяющий личность заявителя или представителя	Паспорт Временное удостоверение личности	1 экз. оригинал	Нет	Документ оформлен в установленном порядке на русском языке. Должен быть действительным на момент обращения за предоставлением услуги	-	-
3	Документ, подтверждающий полномочия представителя	Доверенность	1 экз. (оригинал или копия, заверенная в установленном порядке)	Нет	Оформлена в установленном порядке. Должна быть действительной на момент обращения за предоставлением услуги	-	-
4	Документ	Генеральный план с обозначением	1 экз. копия, заверенная в установленном	Нет	Документ оформлен в установленном	-	-

№ п/п	Категория документа	Наименования документов, которые представляет заявитель для получения «подуслуги»	Количество необходимых экземпляров документа с указанием подлинник/копия	Условия предоставления документа	Установленные требования к документу	Форма (шаблон) документа	Образец документа / заполнения документа
		инженерных сетей (М 1:500) и указанием места повреждения коммуникаций	порядке		порядке на русском языке		
5	Документ	Заключение специализированной лаборатории об определении места повреждения инженерной коммуникации	1 экз. копия, заверенная в установленном порядке	Нет	Документ оформлен в установленном порядке на русском языке	-	-
6	Документ	Договор со специализированной лабораторией на проведение работ по контролю качества уплотнения восстановленного дорожного покрытия и копия акта скрытых работ	1 экз. копия, заверенная в установленном порядке	Если работы ведутся на проезжей части	Документ оформлен в установленном порядке на русском языке	-	-
7	Документ	Акт разграничения сетей (акт балансодержателя)	1 экз. оригинал	Если организация не является сетевой компанией	Документ оформлен в установленном порядке на русском языке	-	-
8	Документ	Гарантийное обязательство на	1 экз. оригинал	Нет	Документ оформлен в	-	-



№ п/п	Категория документа	Наименования документов, которые представляет заявитель для получения «подуслуги»	Количество необходимых экземпляров документа с указанием подлинник/копия	Условия предоставления документа	Установленные требования к документу	Форма (шаблон) документа	Образец документа / заполнения документа
		повторное восстановление в течение пяти лет объекта благоустройства в случае просадок и деформаций			установленном порядке на русском языке		
9	Документ	Схема организации дорожного движения транспортных средств и пешеходов, разработанная специализированной (проектной) организацией и согласованная с ОГИБДД Управления МВД России по РТ	1 экз. оригинал	Нет	Документ оформлен в установленном порядке на русском языке	-	-
5 Подуслуга «Закрытие ордера»							
1	Заявление	Заявление о предоставлении услуги	1 экз. оригинал	Заявление подается за три дня до окончания производства работ;	Заполняется на русском языке	-	-
2	Документ, удостоверяющий личность заявителя или представителя	Паспорт Временное удостоверение личности	1 экз. оригинал	Нет	Документ оформлен в установленном порядке на русском языке.	-	-

№ п/п	Категория документа	Наименования документов, которые представляет заявитель для получения «подуслуги»	Количество необходимых экземпляров документа с указанием подлинник/копия	Условия предоставления документа	Установленные требования к документу	Форма (шаблон) документа	Образец документа / заполнения документа
					Должен быть действительным на момент обращения за предоставлением услуги		
3	Документ, подтверждающий полномочия представителя	Доверенность	1 экз. (оригинал или копия, заверенная в установленном порядке)	Нет	Оформлена в установленном порядке. Должна быть действительной на момент обращения за предоставлением услуги	-	-
4	Документ	Оригинал ордера;	1 экз. (оригинал или копия, заверенная в установленном порядке)	нет			
5		Заключение специализированной лаборатории о контроле качества уплотнения восстановленного дорожного покрытия		В случае производства работ на проезжей части и тротуаре			
6		Акт промежуточной приемки работ по		При проведении работ в зимний			

№ п/п	Категория документа	Наименования документов, которые представляет заявитель для получения «подуслуги»	Количество необходимых экземпляров документа с указанием подлинник/копия	Условия предоставления документа	Установленные требования к документу	Форма (шаблон) документа	Образец документа / заполнения документа
		восстановлению разрушенных элементов благоустройства и дорог, связанных с разрытием		период (IV-I кварталы);			
7		Акт приемки выполненных работ и работ по восстановлению благоустройства после производства работ, связанных с нарушением элементов наружного благоустройства. Данный акт подписывается представителями заказчика, подрядчика, ОГИБДД Управления МВД России по _____		В случае производства работ на проезжей части и тротуаре, Комитета, администрации района Исполнительного комитета _____			

**Раздел 5 «Документы и сведения, получаемые посредством межведомственного информационного взаимодействия»**

Реквизиты актуальной технологической карты межведомственного взаимодействия	Наименование запрашиваемого документа (сведения)	Перечень и состав сведений, запрашиваемых в рамках межведомственного взаимодействия	Наименование органа (организации), направляющего(е) межведомственный запрос	Наименование органа (организации), в адрес которого (ой) направляется межведомственный запрос	SID электронного сервиса / наименование вида сведений	Срок осуществления межведомственного информационного взаимодействия	Формы (шаблоны) межведомственного запроса и ответа на межведомственный запрос	Образцы заполнения форм межведомственного запроса и ответа на межведомственный запрос
<b>1. Подуслуга «Выдача ордера (разрешения) на производство земляных работ»</b>								
	Выписка из Единого государственного реестра недвижимости о зарегистрированных правах на объекты недвижимости	Общедоступные сведения о зарегистрированных правах на объект недвижимости	ИК ОМС	Росреестр по РТ	SID0003564	3 дня	-	-
	Разрешение на строительство	Сведения, содержащиеся в разрешении на строительство	ИК ОМС	ИК ОМС	нет	5 дней	-	-
<b>2. Подуслуга «Переоформление ордера (разрешения) на производство земляных работ»</b>								
-	-	-	-	-	-	-	-	-
<b>3. Подуслуга «Продление срока производства работ»</b>								
-	-	-	-	-	-	-	-	-
<b>4. Подуслуга «Выдача ордера (разрешения) на производство земляных работ в связи с аварийно-восстановительными работами инженерных коммуникаций»</b>								
-	Выписка из Единого государственного реестра недвижимости о	Общедоступные сведения о зарегистрирова	ИК ОМС	Росреестр по РТ	SID0003564	3 дня	-	-

Реквизиты актуальной технологической карты межведомственного взаимодействия	Наименование запрашиваемого документа (сведения)	Перечень и состав сведений, запрашиваемых в рамках межведомственного взаимодействия	Наименование органа (организации), направляющего(е) межведомственный запрос	Наименование органа (организации), в адрес которого (ой) направляется межведомственный запрос	SID электронного сервиса / наименование вида сведений	Срок осуществления межведомственного информационного взаимодействия	Формы (шаблоны) межведомственного запроса и ответа на межведомственный запрос	Образцы заполнения форм межведомственного запроса и ответа на межведомственный запрос
	зарегистрированных правах на объекты недвижимости	нных правах на объект недвижимости						
5. Подуслуга «Закрытие ордера»								

## Раздел 6 «Результат «подуслуги»

№ п/п	Документ/документы, являющиеся результатом «подуслуги»	Требования к документу/документам, являющимся результатом «подуслуги»	Характеристика результата (положительный/отрицательный)	Форма документа/документов, являющихся результатом «подуслуги»	Образец документа/документов, являющихся результатом «подуслуги»	Способ получения результата	Срок хранения невестребованных заявителем результатов «подуслуги»	
							в органе	в МФЦ
1.Подуслуга «Выдача ордера (разрешения) на производство земляных работ»								
1	Ордер (разрешение) на проведение земляных работ	Оформляется на бланке установленного образца, подписывается руководителем ИК ОМС	Положительный	На бланке ИК ОМС	Нет	1. Лично или через представителя в органе, предоставляющем услугу. 2. Почтовым или электронным отправлением. 3. Лично или через представителя в МФЦ	1 год	1 год
2	Письмо об отказе в предоставлении муниципальной услуги	Оформляется на бланке установленного образца, подписывается руководителем ИК ОМС	Отрицательный	На бланке ИК ОМС	Нет			
2.Подуслуга «Переоформление ордера (разрешения) на производство земляных работ»								
1	Переоформленный ордер (разрешение) на проведение земляных работ	Оформляется на бланке установленного образца, подписывается руководителем ИК ОМС	Положительный	На бланке ИК ОМС	Нет	1. Лично или через представителя в органе, предоставляющем услугу. 2. Почтовым или электронным отправлением. 3. Лично или через представителя в	1 год	1 год

						МФЦ		
2	Письмо об отказе в предоставлении муниципальной услуги	Оформляется на бланке установленного образца, подписывается руководителем ИК ОМС	Отрицательный	На бланке ИК ОМС	Нет			
3.Подуслуга «Продление срока производства работ»								
1	Отметка в ордере (разрешение) о продлении срока производства работ	Оформляется на бланке установленного образца. подписывается руководителем ИК ОМС	Положительный	На бланке ИК ОМС	Нет	1. Лично или через представителя в органе, предоставляющем услугу. 2. Почтовым или электронным отправлением. 3. Лично или через представителя в МФЦ	1 год	1 год
2	Письмо об отказе в предоставлении муниципальной услуги	Оформляется на бланке установленного образца, подписывается руководителем ИК ОМС	Отрицательный	На бланке ИК ОМС	Нет			
4.Подуслуга «Выдача ордера (разрешения) на производство земляных работ в связи с аварийно-восстановительными работами инженерных коммуникаций»								
1	Ордер (разрешение) на проведение земляных работ	Оформляется на бланке установленного образца. подписывается руководителем ИК ОМС	Положительный	На бланке ИК ОМС	Нет	1. Лично или через представителя в органе, предоставляющем услугу. 2. Почтовым или электронным отправлением. 3. Лично или через представителя в	1 год	1 год
2	Письмо об отказе в предоставлении	Оформляется на бланке установленного	Отрицательный	На бланке ИК ОМС	Нет			

	муниципальной услуги	образца, подписывается руководителем ИК ОМС				МФЦ		
5. Подуслуга «Закрытие ордера»								
1	Акт о закрытии ордера	Оформляется на бланке установленного образца. подписывается руководителем ИК ОМС	Положительный	На бланке ИК ОМС	Нет	1. Лично или через представителя в органе, предоставляющем услугу. 2. Почтовым или электронным отправлением. 3. Лично или через представителя в МФЦ	1 год	1 год
2	Письмо об отказе в предоставлении муниципальной услуги	Оформляется на бланке установленного образца, подписывается руководителем ИК ОМС	Отрицательный	На бланке ИК ОМС	Нет			



## Раздел 7 «Технологические процессы предоставления «подуслуги»

№ п/п	Наименование процедуры процесса	Особенности исполнения процедуры процесса	Сроки исполнения процедуры (процесса)	Исполнитель процедуры процесса	Ресурсы, необходимые для выполнения процедуры процесса	Формы документов, необходимые для выполнения процедуры процесса
1.Подуслуга «Выдача ордера (разрешения) на производство земляных работ»						
1	Принятие заявления и документов	Специалист органа, предоставляющего услугу: устанавливает личность заявителя (доверенного лица); осуществляет проверку полномочий заявителя; проверяет правильность заполнения запроса; сверяет копии представленных документов с их подлинниками, заверяет их и возвращает подлинники заявителю; выдает заявителю расписку в получении документов по установленной форме с указанием перечня документов и даты их получения	15 минут	Специалист органа	Документационное обеспечение	Приложение №1 к АР
2	Регистрация заявления и документов	Специалист органа регистрирует запрос с прилагаемым комплектом документов, в системе электронного документооборота и в журнале. Направляет на рассмотрение руководителю Исполкома. Запрос, поступивший в форме почтового отправления, регистрируется в системе электронного документа оборота в соответствии с инструкцией по	1 день	Специалист органа	Технологическое обеспечение	Нет

№ п/п	Наименование процедуры процесса	Особенности исполнения процедуры процесса	Сроки исполнения процедуры (процесса)	Исполнитель процедуры процесса	Ресурсы, необходимые для выполнения процедуры процесса	Формы документов, необходимые для выполнения процедуры процесса
		делопроизводству				
3	Рассмотрение документов, формирование и направление межведомственного запроса	<p>Специалист органа, ответственный за предоставление муниципальной услуги, проводит проверку заявления и прилагаемых документов на соответствие требованиям, установленным пунктами 2.5, 2.6 регламента.</p> <p>Специалист направляет в электронной форме посредством системы межведомственного электронного взаимодействия запросы о предоставлении соответствующих документов.</p>	1 день	Специалист органа	Технологическое обеспечение	Нет
4	Направление ответа на межведомственный запрос	Специалисты поставщиков данных направляют ответ на запрос	3-5 дней	Специалист поставщиков данных	Технологическое обеспечение	Нет
5	Подготовка результата муниципальной услуги	<p>Специалист Отдела осуществляет: проверку сведений, содержащихся в документах, прилагаемых к заявлению; наличие разрешения на строительство;</p> <p>проверку наличия оснований для отказа в предоставлении муниципальной услуги, предусмотренных пунктом 2.9 настоящего Регламента.</p> <p>В случае наличия оснований для отказа в предоставлении муниципальной</p>	1 день	Специалист органа	Документационное обеспечение	Нет

№ п/п	Наименование процедуры процесса	Особенности исполнения процедуры процесса	Сроки исполнения процедуры (процесса)	Исполнитель процедуры процесса	Ресурсы, необходимые для выполнения процедуры процесса	Формы документов, необходимые для выполнения процедуры процесса
		<p>услуги специалист Отдела осуществляет подготовку проекта мотивированного отказа в согласовании (далее – мотивированный отказ).</p> <p>В случае отсутствия оснований для отказа в предоставлении муниципальной услуги специалист Отдела:</p> <p>осуществляет согласование с заинтересованными организациями, являющимися владельцами подземных инженерных коммуникаций, сооружений, а также земельных участков;</p> <p>оформляет и передает на подпись начальнику Отдела ордер на производство земляных работ.</p> <p>Начальник Отдела производит оформление ордера на производство земляных работ и согласование с заинтересованными организациями или подписывает мотивированный отказ и направляет специалисту Отдела.</p>	4 день	Начальник отдела		
6	Выдача результата муниципальной услуги	<p>Специалист Отдела извещает заявителя о принятом решении и выдает заявителю оформленный ордер или направляет по почте мотивированный отказ.</p> <p>При поступлении заявления через</p>	1 день	Специалист органа	Документационное обеспечение	Нет

№ п/п	Наименование процедуры процесса	Особенности исполнения процедуры процесса	Сроки исполнения процедуры (процесса)	Исполнитель процедуры процесса	Ресурсы, необходимые для выполнения процедуры процесса	Формы документов, необходимые для выполнения процедуры процесса
		МФЦ направляет результат услуги, в адрес МФЦ в день регистрации				
2.Подуслуга «Переоформление ордера (разрешения) на производство земляных работ»						
1	Принятие заявления и документов	Специалист органа, предоставляющего услугу: устанавливает личность заявителя (доверенного лица); осуществляет проверку полномочий заявителя; проверяет правильность заполнения запроса; сверяет копии представленных документов с их подлинниками, заверяет их и возвращает подлинники заявителю; выдает заявителю расписку в получении документов по установленной форме с указанием перечня документов и даты их получения	15 минут	Специалист органа	Документационное обеспечение	Нет
2	Регистрация заявления и документов	Специалист органа регистрирует запрос с прилагаемым комплектом документов, в системе электронного документооборота и в журнале. Направляет на рассмотрение руководителя Исполкома Запрос, поступивший в форме почтового отправления, регистрируется в системе электронного документа оборота в соответствии с инструкцией по	1 день	Специалист органа	Технологическое обеспечение	Нет

№ п/п	Наименование процедуры процесса	Особенности исполнения процедуры процесса	Сроки исполнения процедуры (процесса)	Исполнитель процедуры процесса	Ресурсы, необходимые для выполнения процедуры процесса	Формы документов, необходимые для выполнения процедуры процесса
		делопроизводству				
3	Рассмотрение документов, формирование и направление межведомственного запроса	<p>Специалист органа, ответственный за предоставление муниципальной услуги, проводит проверку заявления и прилагаемых документов на соответствие требованиям, установленным пунктами 2.5, 2.6 регламента.</p> <p>Специалист направляет в электронной форме посредством системы межведомственного электронного взаимодействия запросы о предоставлении соответствующих документов.</p>	1 день	Специалист органа	Технологическое обеспечение	Нет
4	Направление ответа на межведомственный запрос	Специалисты поставщиков данных направляют ответ на запрос	3-5 дней	Специалист поставщиков данных	Технологическое обеспечение	Нет
5	Подготовка результата муниципальной услуги	<p>Специалист Отдела осуществляет: проверку сведений, содержащихся в документах, прилагаемых к заявлению; проверку наличия оснований для отказа в предоставлении муниципальной услуги, предусмотренных пунктом 2.9 настоящего Регламента.</p> <p>В случае наличия оснований для отказа в предоставлении муниципальной услуги специалист Отдела осуществляет подготовку проекта мотивированного</p>	1 день	Специалист органа	Документационное обеспечение	Нет

№ п/п	Наименование процедуры процесса	Особенности исполнения процедуры процесса	Сроки исполнения процедуры (процесса)	Исполнитель процедуры процесса	Ресурсы, необходимые для выполнения процедуры процесса	Формы документов, необходимые для выполнения процедуры процесса
		<p>отказа в согласовании (далее – мотивированный отказ).</p> <p>В случае отсутствия оснований для отказа в предоставлении муниципальной услуги специалист Отдела:</p> <p>осуществляет согласование с заинтересованными организациями, являющимися владельцами подземных инженерных коммуникаций, сооружений, а также земельных участков;</p> <p>оформляет и передает на подпись начальнику Отдела ордер на производство земляных работ.</p> <p>Начальник Отдела производит переоформление ордера на производство земляных работ и согласование с заинтересованными организациями или подписывает мотивированный отказ и направляет специалисту Отдела.</p>	4 день	Начальник Отдела		
6	Выдача результата муниципальной услуги	<p>Специалист Отдела извещает заявителя о принятом решении и выдает заявителю оформленный ордер или направляет по почте мотивированный отказ.</p> <p>При поступлении заявления через МФЦ направляет результат услуги, в адрес МФЦ в день регистрации</p>	1 день	Специалист органа	Документационное обеспечение	Нет

№ п/п	Наименование процедуры процесса	Особенности исполнения процедуры процесса	Сроки исполнения процедуры (процесса)	Исполнитель процедуры процесса	Ресурсы, необходимые для выполнения процедуры процесса	Формы документов, необходимые для выполнения процедуры процесса
3.Подуслуга «Продление срока производства работ»						
1	Принятие заявления и документов	Специалист органа, предоставляющего услугу: устанавливает личность заявителя (доверенного лица); осуществляет проверку полномочий заявителя; проверяет правильность заполнения запроса; сверяет копии представленных документов с их подлинниками, заверяет их и возвращает подлинники заявителю; выдает заявителю расписку в получении документов по установленной форме с указанием перечня документов и даты их получения	15 минут	Специалист органа	Документационное обеспечение	Нет
2	Регистрация заявления и документов	Специалист органа регистрирует запрос с прилагаемым комплектом документов, в системе электронного документооборота и в журнале. Направляет на рассмотрение руководителя Исполкома Запрос, поступивший в форме почтового отправления, регистрируется в системе электронного документа оборота в соответствии с инструкцией по делопроизводству	1 день	Специалист органа	Технологическое обеспечение	Нет
3	Рассмотрение	Специалист органа, ответственный за	1 день	Специалист органа	Технологическое	Нет

№ п/п	Наименование процедуры процесса	Особенности исполнения процедуры процесса	Сроки исполнения процедуры (процесса)	Исполнитель процедуры процесса	Ресурсы, необходимые для выполнения процедуры процесса	Формы документов, необходимые для выполнения процедуры процесса
	документов, формирование и направление межведомственно го запроса	предоставление муниципальной услуги, проводит проверку заявления и прилагаемых документов на соответствие требованиям, установленным пунктами 2.5, 2.6 регламента			обеспечение	
4	Подготовка результата муниципальной услуги	<p>Специалист органа, предоставляющего услугу при отсутствии оснований, указанных в п.2.9 регламента, готовит проект ордера.</p> <p>При наличии оснований, установленных пунктом 2.9 регламента, подготавливает письмо об отказе в предоставлении муниципальной услуги.</p> <p>Осуществляет процедуры согласования документа и направляет на подпись руководителю ИК ОМС.</p> <p>Руководитель ИК ОМС подписывает ордер или письмо об отказе</p>	<p>1 день</p> <p>1 день</p>	<p>Специалист органа</p> <p>Руководитель ИК ОМС</p>	Документационное обеспечение	Нет
5	Выдача результата муниципальной услуги	<p>Специалист регистрирует результат услуги и выдает непосредственно по месту подачи заявления.</p> <p>В случае принятия решения об отказе в предоставлении муниципальной услуги готовит письмо об отказе, которое выдает заявителю лично по месту подачи заявления либо направляет письмо почтовым или электронным отправлением.</p>	1 день	Специалист органа	Документационное обеспечение	Нет



№ п/п	Наименование процедуры процесса	Особенности исполнения процедуры процесса	Сроки исполнения процедуры (процесса)	Исполнитель процедуры процесса	Ресурсы, необходимые для выполнения процедуры процесса	Формы документов, необходимые для выполнения процедуры процесса
		При поступлении заявления через МФЦ направляет результат услуги, в адрес МФЦ в день регистрации				
4.Подуслуга «Выдача ордера (разрешения) на производство земляных работ в связи с аварийно-восстановительными работами инженерных коммуникаций»						
1	Принятие заявления и документов	Специалист органа, предоставляющего услугу: устанавливает личность заявителя (доверенного лица); осуществляет проверку полномочий заявителя; проверяет правильность заполнения запроса; сверяет копии представленных документов с их подлинниками, заверяет их и возвращает подлинники заявителю; выдает заявителю расписку в получении документов по установленной форме с указанием перечня документов и даты их получения	15 минут	Специалист органа	Документационное обеспечение	Нет
2	Регистрация заявления и документов	Специалист органа регистрирует запрос с прилагаемым комплектом документов, в системе электронного документооборота и в журнале. Направляет на рассмотрение руководителя Исполкома. Запрос, поступивший в форме	1 день	Специалист органа	Технологическое обеспечение	Нет

№ п/п	Наименование процедуры процесса	Особенности исполнения процедуры процесса	Сроки исполнения процедуры (процесса)	Исполнитель процедуры процесса	Ресурсы, необходимые для выполнения процедуры процесса	Формы документов, необходимые для выполнения процедуры процесса
		почтового отправления, регистрируется в системе электронного документа оборота в соответствии с инструкцией по делопроизводству				
3	Рассмотрение документов, формирование и направление межведомственного запроса	Специалист органа, ответственный за предоставление муниципальной услуги, проводит проверку заявления и прилагаемых документов на соответствие требованиям, установленным пунктами 2.5, 2.6 регламента	1 день	Специалист органа	Технологическое обеспечение	Нет
4	Подготовка результата муниципальной услуги	Специалист органа, предоставляющего услугу при отсутствии оснований, указанных в п.2.9 регламента, готовит проект ордера. При наличии оснований, установленных пунктом 2.9 регламента, подготавливает письмо об отказе в предоставлении муниципальной услуги. Осуществляет процедуры согласования документа и направляет на подпись руководителю ИК ОМС. Руководитель ИК ОМС подписывает ордер или письмо об отказе	1 день 1 день	Специалист органа Руководитель ИК ОМС	Документационное обеспечение	Нет
5	Выдача результата муниципальной услуги	Специалист регистрирует результат услуги и выдает непосредственно по месту подачи заявления. В случае принятия решения об отказе в предоставлении муниципальной услуги	1 день	Специалист органа	Документационное обеспечение	Нет

№ п/п	Наименование процедуры процесса	Особенности исполнения процедуры процесса	Сроки исполнения процедуры (процесса)	Исполнитель процедуры процесса	Ресурсы, необходимые для выполнения процедуры процесса	Формы документов, необходимые для выполнения процедуры процесса
		<p>готовит письмо об отказе, которое выдает заявителю лично по месту подачи заявления либо направляет письмо почтовым или электронным отправлением.</p> <p>При поступлении заявления через МФЦ направляет результат услуги, в адрес МФЦ в день регистрации</p>				
5 Подуслуга «Закрытие ордера»						
1	Принятие заявления и документов	<p>Специалист органа, предоставляющего услугу: устанавливает личность заявителя (доверенного лица); осуществляет проверку полномочий заявителя; проверяет правильность заполнения запроса; сверяет копии представленных документов с их подлинниками, заверяет их и возвращает подлинники заявителю; выдает заявителю расписку в получении документов по установленной форме с указанием перечня документов и даты их получения</p>	15 минут	Специалист органа	Документационное обеспечение	Нет
2	Регистрация заявления и документов	Специалист органа регистрирует запрос с прилагаемым комплектом документов, в системе электронного документооборота и в журнале.	1 день	Специалист органа	Технологическое обеспечение	Нет

№ п/п	Наименование процедуры процесса	Особенности исполнения процедуры процесса	Сроки исполнения процедуры (процесса)	Исполнитель процедуры процесса	Ресурсы, необходимые для выполнения процедуры процесса	Формы документов, необходимые для выполнения процедуры процесса
		<p>Направляет на рассмотрение руководителя Исполкома.</p> <p>Запрос, поступивший в форме почтового отправления, регистрируется в системе электронного документа оборота в соответствии с инструкцией по делопроизводству</p>				
3	Рассмотрение документов, формирование и направление межведомственного запроса	<p>Специалист органа, ответственный за предоставление муниципальной услуги, проводит проверку заявления и прилагаемых документов на соответствие требованиям, установленным пунктами 2.5, 2.6 регламента</p>	1 день	Специалист органа	Технологическое обеспечение	Нет
4	Подготовка результата муниципальной услуги	<p>Специалист Отдела осуществляет:</p> <ul style="list-style-type: none"> <li>проверку сведений, содержащихся в документах, прилагаемых к заявлению;</li> <li>проверку наличия оснований для отказа в предоставлении муниципальной услуги, предусмотренных пунктом 2.9 настоящего Регламента.</li> <li>осуществляет выезд на объект, указанный в заявлении, для определения возможности или невозможности закрытия ордера;</li> </ul> <p>В случае наличия оснований для отказа в предоставлении муниципальной услуги специалист Отдела осуществляет подготовку проекта мотивированного</p>	1 день	Специалист органа	Документационное обеспечение	Нет

№ п/п	Наименование процедуры процесса	Особенности исполнения процедуры процесса	Сроки исполнения процедуры (процесса)	Исполнитель процедуры процесса	Ресурсы, необходимые для выполнения процедуры процесса	Формы документов, необходимые для выполнения процедуры процесса
		<p>отказа в согласовании.</p> <p>В случае отсутствия оснований для отказа в предоставлении муниципальной услуги специалист Отдела:</p> <p>оформляет и передает на подпись начальнику Отдела ордер и акт о закрытии ордера.</p> <p>Начальник Отдела подписывает ордер и акт о закрытии ордера или подписывает мотивированный отказ и направляет специалисту Отдела.</p>	4 день	Начальник Отдела		
5	Выдача результата муниципальной услуги	<p>Специалист Отдела извещает заявителя о принятом решении и выдает заявителю оформленный ордер или направляет по почте мотивированный отказ.</p> <p>При поступлении заявления через МФЦ направляет результат услуги, в адрес МФЦ в день регистрации</p>	1 день	Специалист органа	Документационное обеспечение	Нет

## Раздел 8 «Особенности предоставления «подуслуги» в электронной форме»

Способ получения заявителем информации о сроках и порядке предоставления «подуслуги»	Способ записи на прием в орган, МФЦ для подачи запроса о предоставлении «подуслуги»	Способ формирования запроса о предоставлении «подуслуги»	Способ приема и регистрации органом, предоставляющим услугу, запроса о предоставлении «подуслуги» и иных документов, необходимых для предоставления «подуслуги»	Способ оплаты государственной пошлины за предоставление «подуслуги» и уплаты иных платежей, взимаемых в соответствии с законодательством Российской Федерации	Способ получения сведений о ходе выполнения запроса о предоставлении «подуслуги»	Способ подачи жалобы на нарушение порядка предоставления «подуслуги» и досудебного (внесудебного) обжалования решений и действий (бездействия) органа в процессе получения «подуслуги»
<b>1. Подуслуга «Выдача ордера (разрешения) на производство земляных работ»</b>						
1. Единый портал государственных и муниципальных услуг (функций). 2. Портал государственных и муниципальных услуг Республики Татарстан. 3. Официальный сайт органа, предоставляющего услугу	1. Порталы. 2. По телефону органа, предоставляющего услугу	Заявление в форме электронного документа подписывается заявителем с использованием простой электронной подписи. Документы, представленные в электронной форме, сверяются с их	На бумажных носителях документы принимаются лично, через почту или через МФЦ. Электронные документы через интернет-приемную или электронную почту органа. Регистрация осуществляется в электронной форме	Услуга предоставляется бесплатно	1. Личный кабинет заявителя на портале государственных услуг. 2. Электронная почта заявителя. 3. Телефон	1. Официальный сайт органа, предоставляющего услугу. 2. Портал ФГИС <sup>6</sup> , обеспечивающий процесс досудебного (внесудебного) обжалования решений и действий (бездействия), совершенных при предоставлении государственных и муниципальных

<sup>6</sup> Федеральная государственная информационная система

		оригиналами	и в журналах приема документов			услуг. 3.Электронная почта ОМС
<b>2.Подуслуга «Переоформление ордера (разрешения) на производство земляных работ»</b>						
1.Единый портал государственных и муниципальных услуг (функций). 2.Портал государственных и муниципальных услуг Республики Татарстан. 3.Официальный сайт органа, предоставляющего услугу	1.Порталы 2.По телефону органа, предоставляющего услугу	Заявление в форме электронного документа подписывается заявителем с использованием простой электронной подписи. Документы, представленные в электронной форме, сверяются с их оригиналами	На бумажных носителях документы принимаются лично, через почту или через МФЦ. Электронные документы через интернет-приемную или электронную почту органа. Регистрация осуществляется в электронной форме и в журналах приема документов	Услуга предоставляется бесплатно	1.Личный кабинет заявителя на портале государственных услуг. 2.Электронная почта заявителя. 3.Телефон	1.Официальный сайт органа, предоставляющего услугу. 2.Портал ФГИС, обеспечивающий процесс досудебного (внесудебного) обжалования решений и действий (бездействия), совершенных при предоставлении государственных и муниципальных услуг. 3.Электронная почта ОМС
<b>3.Подуслуга «Продление срока производства работ»</b>						
1.Единый портал государственных и муниципальных услуг (функций). 2.Портал государственных и муниципальных услуг Республики Татарстан. 3.Официальный сайт	1.Порталы 2.По телефону органа, предоставляющего услугу	Заявление в форме электронного документа подписывается заявителем с использованием простой электронной подписи.	На бумажных носителях документы принимаются лично, через почту или через МФЦ. Электронные документы через интернет-приемную или	Услуга предоставляется бесплатно	1.Личный кабинет заявителя на портале государственных услуг. 2.Электронная почта заявителя. 3.Телефон	1.Официальный сайт органа, предоставляющего услугу. 2.Портал ФГИС, обеспечивающий процесс досудебного (внесудебного) обжалования решений и действий

органа, предоставляющего услугу		Документы, представленные в электронной форме, сверяются с их оригиналами	электронную почту органа. Регистрация осуществляется в электронной форме и в журналах приема документов			(бездействия), совершенных при предоставлении государственных и муниципальных услуг. 3.Электронная почта ОМС
4.Подуслуга «Выдача ордера (разрешения) на производство земляных работ в связи с аварийно-восстановительными работами инженерных коммуникаций»						
1.Единый портал государственных и муниципальных услуг (функций). 2.Портал государственных и муниципальных услуг Республики Татарстан. 3.Официальный сайт органа, предоставляющего услугу	1.Порталы. 2.По телефону органа, предоставляющего услугу	Заявление в форме электронного документа подписывается заявителем с использованием простой электронной подписи. Документы, представленные в электронной форме, сверяются с их оригиналами	На бумажных носителях документы принимаются лично, через почту или через МФЦ. Электронные документы через интернет-приемную или электронную почту органа. Регистрация осуществляется в электронной форме и в журналах приема документов	Услуга предоставляется бесплатно	1.Личный кабинет заявителя на портале государственных услуг. 2.Электронная почта заявителя. 3.Телефон	1.Официальный сайт органа, предоставляющего услугу. 2.Портал ФГИС, обеспечивающий процесс досудебного (внесудебного) обжалования решений и действий (бездействия), совершенных при предоставлении государственных и муниципальных услуг. 3.Электронная почта ОМС
5. Подуслуга «Закрытие ордера»						
1.Единый портал государственных и муниципальных услуг (функций).	1.Порталы. 2.По телефону органа, предоставляющего услугу	Заявление в форме электронного документа	На бумажных носителях документы принимаются	Услуга предоставляется бесплатно	1.Личный кабинет заявителя на портале	1.Официальный сайт органа, предоставляющего услугу.



<p>2.Портал государственных и муниципальных услуг Республики Татарстан. 3.Официальный сайт органа, предоставляющего услугу</p>	услугу	<p>подписывается заявителем с использованием простой электронной подписи. Документы, представленные в электронной форме, сверяются с их оригиналами</p>	<p>лично, через почту или через МФЦ. Электронные документы через интернет-приемную или электронную почту органа. Регистрация осуществляется в электронной форме и в журналах приема документов</p>		<p>государственных услуг. 2.Электронная почта заявителя. 3.Телефон</p>	<p>2.Портал ФГИС, обеспечивающий процесс досудебного (внесудебного) обжалования решений и действий (бездействия), совершенных при предоставлении государственных и муниципальных услуг. 3.Электронная почта ОМС</p>
--	--------	---	--	--	--	---